

АДМИНИСТРАЦИЯ ИЗОБИЛЬНЕНСКОГО ГОРОДСКОГО ОКРУГА СТАВРОПОЛЬСКОГО КРАЯ

ПОСТАНОВЛЕНИЕ от 12 сентября 2019 г. № 1409

ОБ УТВЕРЖДЕНИИ АДМИНИСТРАТИВНОГО РЕГЛАМЕНТА ПРЕДОСТАВЛЕНИЯ АДМИНИСТРАЦИЕЙ ИЗОБИЛЬНЕНСКОГО ГОРОДСКОГО ОКРУГА СТАВРОПОЛЬСКОГО КРАЯ МУНИЦИПАЛЬНОЙ УСЛУГИ «ПРЕДОСТАВЛЕНИЕ ЗЕМЕЛЬНОГО УЧАСТКА, НАХОДЯЩЕГОСЯ В МУНИЦИПАЛЬНОЙ СОБСТВЕННОСТИ ИЛИ ГОСУДАРСТВЕННАЯ СОБСТВЕННОСТЬ НА КОТОРЫЙ НЕ РАЗГРАНИЧЕНА, В БЕЗВОЗМЕЗДНОЕ ПОЛЬЗОВАНИЕ»

В соответствии с Земельным кодексом Российской Федерации, Федеральным законом от 27 июля 2010 года № 210-ФЗ «Об организации предоставления государственных и муниципальных услуг», постановлением администрации Изобильненского городского округа Ставропольского края от 29 января 2019 года №79 «Об утверждении Порядка разработки и утверждения администрацией Изобильненского городского округа Ставропольского края органами администрации Изобильненского городского округа Ставропольского края административных регламентов предоставления муниципальных услуг», в целях совершенствования работы по предоставлению муниципальных услуг, администрация Изобильненского городского округа Ставропольского края

ПОСТАНОВЛЯЕТ:

1. Утвердить прилагаемый административный регламент предоставления администрацией Изобильненского городского округа Ставропольского края муниципальной услуги «Предоставление земельного участка, находящегося в муниципальной собственности или государственная собственность на который не разграничена, в безвозмездное пользование».

2. Контроль за выполнением настоящего постановления возложить на первого заместителя главы администрации Изобильненского городского округа Ставропольского края Форостянова В.В.

3. Настоящее постановление вступает в силу со дня его официального опубликования (обнародования) и подлежит размещению на официальном портале органов местного самоуправления Изобильненского городского округа Ставропольского края www.izobadmin.ru в информационно-телекоммуникационной сети «Интернет».

Глава Изобильненского городского
округа Ставропольского края
В.И. КОЗЛОВ

**Утвержден
постановлением администрации
Изобильненского городского округа
Ставропольского края
от 12 сентября 2019 г. № 1409**

**АДМИНИСТРАТИВНЫЙ РЕГЛАМЕНТ
ПРЕДОСТАВЛЕНИЯ АДМИНИСТРАЦИЕЙ
ИЗОБИЛЬНЕНСКОГО ГОРОДСКОГО ОКРУГА
СТАВРОПОЛЬСКОГО КРАЯ МУНИЦИПАЛЬНОЙ УСЛУГИ
«ПРЕДОСТАВЛЕНИЕ ЗЕМЕЛЬНОГО УЧАСТКА,
НАХОДЯЩЕГОСЯ В МУНИЦИПАЛЬНОЙ СОБСТВЕННОСТИ
ИЛИ ГОСУДАРСТВЕННАЯ СОБСТВЕННОСТЬ НА
КОТОРЫЙ НЕ РАЗГРАНИЧЕНА, В БЕЗВОЗМЕЗДНОЕ
ПОЛЬЗОВАНИЕ»**

1. Общие положения

1.1. Предмет регулирования административного регламента.

Административный регламент предоставления администрацией Изобильненского городского округа Ставропольского края муниципальной услуги «Предоставление земельного участка, находящегося в муниципальной собственности или государственная собственность на который не разграничена, в безвозмездное пользование» (далее - Административный регламент), разработан в целях повышения качества предоставления и доступности получения муниципальной услуги, создания комфортных условий для участников отношений, возникающих при предоставлении муниципальной услуги, устанавливает стандарт предоставления муниципальной услуги, состав, последовательность и сроки выполнения административных процедур предоставления муниципальной услуги, требования к порядку их выполнения, порядок осуществления контроля за предоставлением муниципальной услуги, порядок обжалования гражданами решений и действий (бездействия) должностных лиц, а также принимаемых ими решений при предоставлении муниципальной услуги.

1.2. Круг заявителей.

Получателями муниципальной услуги в соответствии с настоящим административным регламентом являются граждане и юридические лица, имеющие право по предоставлению земельного участка в безвозмездное пользование (далее - заявители). Земельные участки, находящиеся в муниципальной собственности или государственная собственность на которые не разграничена, могут быть предоставлены в безвозмездное пользование:

1) лицам, указанным в пункте 2 статьи 39.9 Земельного кодекса Российской Федерации, на срок до одного года;

2) в виде служебных наделов работникам организаций в случаях, указанных в пункте 2 статьи 24 Земельного кодекса Российской Федерации, на срок трудового договора, заключенного между работником и организацией;

3) религиозным организациям для размещения зданий, сооружений религиозного или благотворительного назначения на срок до десяти лет;

4) религиозным организациям, если на таких земельных участках расположены принадлежащие им на праве безвозмездного пользования здания, сооружения, на срок до прекращения прав на указанные здания, сооружения;

5) лицам, с которыми в соответствии с Федеральным законом от 05 апреля 2013 года № 44-ФЗ "О контрактной системе в сфере закупок товаров, работ, услуг для обеспечения государственных и муниципальных нужд" заключены гражданско-правовые договоры на строительство или реконструкцию объектов недвижимости, осуществляемые полностью за счет средств федерального бюджета, средств бюджета субъекта Российской Федерации или средств местного бюджета, на срок исполнения этих договоров;

6) гражданину для индивидуального жилищного строительства, ведения личного подсобного хозяйства или осуществления крестьянским (фермерским) хозяйством его деятельности в муниципальных образованиях, определенных законом субъекта Российской Федерации, на срок не более чем шесть лет;

7) для индивидуального жилищного строительства или ведения личного подсобного хозяйства в муниципальных образованиях, определенных законом субъекта Российской Федерации, гражданам, которые работают по основному месту работы в таких муниципальных образованиях по специальностям, установленным законом субъекта Российской Федерации, на срок не более чем шесть лет;

8) гражданину, если на земельном участке находится служебное жилое помещение в виде жилого дома, предоставленное этому гражданину, на срок права пользования таким жилым помещением;

9) садоводческим или огородническим некоммерческим товариществам на срок не более чем пять лет;

10) некоммерческим организациям, созданным гражданами, в целях жилищного строительства в случаях и на срок, которые предусмотрены федеральными законами;

11) некоммерческим организациям, предусмотренным законом субъекта Российской Федерации и созданным субъектом Российской Федерации в целях жилищного строительства для обеспечения жилыми помещениями отдельных категорий граждан, определенных федеральным законом, указом Президента Российской Федерации, нормативным правовым актом Правительства Российской Федерации, законом субъекта Российской Федерации, в целях строительства указанных жилых помещений на период осуществления данного строительства;

12) лицу, право безвозмездного пользования которого на земельный участок, находящийся в государственной или муниципальной собственности, прекращено в связи с изъятием земельного участка для государственных или муниципальных нужд, взамен изъятых земельного участка на срок, установленный настоящим пунктом в зависимости от основания возникновения права безвозмездного пользования на изъятый земельный участок;

13) лицу в случае и в порядке, которые предусмотрены Федеральным законом от 24 июля 2008 года №161-ФЗ "О содействии развитию жилищного строительства";

14) акционерному обществу "Почта России" в соответствии с Федеральным законом "Об особенностях реорганизации федерального государственного унитарного предприятия "Почта России", основах деятельности акционерного общества "Почта России" и о внесении изменений в отдельные законодательные акты Российской Федерации".

1.3. Требования к порядку информирования о предоставлении муниципальной услуги.

1.3.1. Информация о месте нахождения, графике работы и справочных телефонах администрации Изобильненского городского округа Ставропольского края (далее – администрация), органа администрации, предоставляющего муниципальную услугу, иных организаций, участвующих в предоставлении муниципальной услуги, способы получения информации о местах нахождения и графиках работы органов и организаций, обращение в которые необходимо для предоставления муниципальной услуги, а также многофункциональных центров предоставления государственных и муниципальных услуг размещены в информационно-телекоммуникационной сети «Интернет» на официальном сайте Изобильненского городского округа Ставропольского края <http://www.izobadmin.ru>.

2. Стандарт предоставления муниципальной услуги.

2.1. Наименование муниципальной услуги.

Наименование муниципальной услуги «Предоставление земельного участка, находящегося в муниципальной собственности или государственная собственность на который не разграничена, в безвозмездное пользование».

2.2. Наименование отдела администрации, органа администрации, предоставляющего муниципальную услугу, а также наименования всех иных организаций, участвующих в предоставлении муниципальной услуги, обращение в которые необходимо для предоставления муниципальной услуги.

Органом, непосредственно предоставляющим муниципальную услугу, является администрация Изобильненского городского округа Ставропольского края через отдел имущественных и земельных отношений администрации Изобильненского городского округа Ставропольского края (далее – отдел).

При предоставлении муниципальной услуги осуществляется взаимодействие с:

Управлением Федеральной налоговой службы по Ставропольскому краю - в целях получения сведений о государственной регистрации заявителя в качестве юридического лица, зарегистрированного на территории Российской Федерации (только в отношении заявителей - юридических лиц);

Управлением Федеральной службы государственной регистрации, кадастра и картографии по Ставропольскому краю:

в целях получения сведений из Единого государственного реестра недвижимости об основных характеристиках и зарегистрированных правах на земельный участок, в отношении которого подано заявление.

Для получения муниципальной услуги заявителю не требуется обращаться за услугами, необходимыми и обязательными для предоставления муниципальной услуги.

При предоставлении муниципальной услуги в соответствии с пунктом 3 части 1 статьи 7 Федерального закона от 27 июля 2010 года № 210-ФЗ «Об организации предоставления государственных и муниципальных услуг» запрещается требовать от заявителей осуществления действий, в том числе согласований, необходимых для получения муниципальной услуги и связанных с обращением в иные государственные органы, органы местного самоуправления, организации, за исключением получения услуг и получения документов и информации, предоставляемых в результате предоставления таких услуг, включенных в перечень услуг, которые являются необходимыми и обязательными для предоставления муниципальных услуг и предоставляются организациями, участвующими в предоставлении муниципальных услуг.

Администрация осуществляет взаимодействие с государственным казенным учреждением Ставропольского края "Многофункциональный центр предоставления государственных и муниципальных услуг в Ставропольском крае (далее - МФЦ) в части консультирования и информирования заявителей, приема

документов, формирования и направления межведомственных запросов, выдачи результата предоставления муниципальной услуги.

Запрещено требовать от заявителя осуществления действий, в том числе согласований, необходимых для получения муниципальной услуги и связанных с обращением в иные организации, участвующие в предоставлении муниципальной услуги, за исключением получения услуг, включенных в Перечень услуг, которые являются необходимыми и обязательными для предоставления администрацией муниципальных услуг, утверждаемый нормативным правовым актом Думы Изобильненского городского округа Ставропольского края.

2.3. Описание результата предоставления муниципальной услуги.

2.3.1. Результатом предоставления муниципальной услуги по предоставлению земельного участка, находящегося в муниципальной собственности или государственная собственность на который не разграничена, в безвозмездное пользование, является:

договор безвозмездного пользования земельным участком;

отказ в предоставлении муниципальной услуги.

2.4. Срок предоставления муниципальной услуги, в том числе с учетом необходимости обращения в иные организации, участвующие в предоставлении муниципальной услуги, срок приостановления предоставления муниципальной услуги в случае, если возможность приостановления предусмотрена нормативными правовыми актами Российской Федерации, нормативными правовыми актами Ставропольского края, нормативными правовыми актами Изобильненского городского округа Ставропольского края, сроки выдачи (направления) документов, являющихся результатом предоставления муниципальной услуги.

Муниципальная услуга предоставляется в течение 30 календарных дней со дня регистрации заявления о предоставлении муниципальной услуги и документов, необходимых для предоставления муниципальной услуги, указанных в подпункте 2.6.1 настоящего Административного регламента, в администрации, либо со дня подачи заявления в МФЦ.

В случае если к заявлению не были приложены все документы, обязанность по представлению которых возложена на заявителя или его доверенное лицо, либо представленные документы были неправильно оформлены, специалисты при приеме заявления и документов лично или в течение рабочих 5 дней со дня их получения посредством почтовой связи (заказным письмом) или в форме электронных документов дает заявителю или его доверенному лицу разъяснение о том, какие документы он должен представить дополнительно и (или) надлежаще оформить. Если такие документы будут представлены не позднее чем через 30 дней со дня получения заявителем или его доверенным лицом указанного разъяснения, то срок предоставления муниципальной услуги будет исчисляться с учетом положения абзаца первого настоящего пункта.

Приостановление срока предоставления муниципальной услуги нормативными правовыми актами Российской Федерации не предусмотрено.

Срок направления (выдачи) документов, являющихся результатом предоставления муниципальной услуги, составляет 1 рабочий день со дня принятия соответствующего решения.

2.5. Перечень нормативных правовых актов Российской Федерации, нормативных правовых актов Ставропольского края, нормативных правовых актов Изобильненского городского округа Ставропольского края, регулирующих предоставление муниципальной услуги с указанием их реквизитов и источников официального опубликования.

Перечень нормативных правовых актов Российской Федерации, нормативных правовых актов Ставропольского края, муниципальных нормативных правовых актов Изобильненского городского округа Ставропольского края,

регулирующих предоставление муниципальной услуги подлежит обязательному размещению на официальном сайте органа местного самоуправления, предоставляющего муниципальную услугу в информационно-телекоммуникационной сети «Интернет» (www.izobadmin.ru).

2.6. Исчерпывающий перечень документов, необходимых в соответствии с нормативными правовыми актами Российской Федерации, нормативными правовыми актами Ставропольского края, нормативными правовыми актами Изобильненского городского округа Ставропольского края для предоставления муниципальной услуги и услуг, необходимых и обязательных для предоставления муниципальной услуги, подлежащих представлению заявителем, способы их получения заявителем, в том числе в электронной форме, порядок их представления.

2.6.1. В целях получения муниципальной услуги заявителем подается заявление о предоставлении муниципальной услуги, заполненное по форме согласно приложению 3 к настоящему Административному регламенту, с приложением следующих документов:

1) лицам, указанным в пункте 2 статьи 39.9 Земельного кодекса Российской Федерации, на срок до одного года:

подлинник и копия документа, удостоверяющего личность заявителя (заявителей), являющегося юридическим лицом, либо личность представителя юридического лица;

подлинник и копия документа, удостоверяющего права (полномочия) представителя юридического лица, если с заявлением обращается представитель заявителя (заявителей) юридического лица;

подлинник и копия заверенного перевода на русский язык документов о государственной регистрации юридического лица в соответствии с законодательством иностранного государства (в случае если заявителем является иностранное юридическое лицо);

подлинник и копия документа, подтверждающего право заявителя на предоставление земельного участка в соответствии с целями использования земельного участка;

2) в виде служебных наделов работникам организаций в случаях, указанных в пункте 2 статьи 24 Земельного кодекса Российской Федерации, на срок трудового договора, заключенного между работником и организацией:

подлинник и копия документа, удостоверяющего личность заявителя (заявителей), являющегося физическим лицом, либо личность представителя физического лица;

подлинник и копия документа, удостоверяющего права (полномочия) представителя физического лица, если с заявлением обращается представитель заявителя (заявителей) физического лица;

приказ о приеме на работу, выписка из трудовой книжки или трудовой договор (контракт);

3) религиозным организациям для размещения зданий, сооружений религиозного или благотворительного назначения на срок до десяти лет:

подлинник и копия документа, удостоверяющего личность заявителя (заявителей), являющегося юридическим лицом, либо личность представителя юридического лица;

подлинник и копия документа, удостоверяющего права (полномочия) представителя юридического лица, если с заявлением обращается представитель заявителя (заявителей) юридического лица;

подлинник и копия заверенного перевода на русский язык документов о государственной регистрации юридического лица в соответствии с законодательством иностранного государства (в случае если заявителем является иностранное юридическое лицо);

подлинник и копия документа, подтверждающего право заявителя на предоставление земельного участка в соответствии с целями использования земельного участка;

4) религиозным организациям, если на таких земельных участках расположены принадлежащие им на праве безвозмездного пользования здания, сооружения, на срок до прекращения прав на указанные здания, сооружения:

подлинник и копия документа, удостоверяющего личность заявителя (заявителей), являющегося юридическим лицом, либо личность представителя юридического лица;

подлинник и копия документа, удостоверяющего права (полномочия) представителя юридического лица, если с заявлением обращается представитель заявителя (заявителей) юридического лица;

подлинник и копия заверенного перевода на русский язык документов о государственной регистрации юридического лица в соответствии с законодательством иностранного государства (в случае если заявителем является иностранное юридическое лицо);

договор безвозмездного пользования зданием, сооружением, если право на такое здание, сооружение не зарегистрировано в Едином государственном реестре недвижимости (далее - ЕГРН);

подлинник и копия документа, подтверждающего право заявителя на предоставление земельного участка в соответствии с целями использования земельного участка;

сообщение заявителя (заявителей), содержащее перечень всех зданий, сооружений, расположенных на испрашиваемом земельном участке с указанием кадастровых (условных, инвентарных) номеров и адресных ориентиров зданий, сооружений, принадлежащих на соответствующем праве заявителю;

5) лицам, с которыми в соответствии с Федеральным законом от 05 апреля 2013 года № 44-ФЗ "О контрактной системе в сфере закупок товаров, работ, услуг для обеспечения государственных и муниципальных нужд" заключены гражданско-правовые договоры на строительство или реконструкцию объектов недвижимости, осуществляемые полностью за счет средств федерального бюджета, средств бюджета субъекта Российской Федерации или средств местного бюджета, на срок исполнения этих договоров:

подлинник и копия документа, удостоверяющего личность заявителя (заявителей), являющегося юридическим лицом, либо личность представителя юридического лица;

подлинник и копия документа, удостоверяющего права (полномочия) представителя юридического лица, если с заявлением обращается представитель заявителя (заявителей) юридического лица;

подлинник и копия заверенного перевода на русский язык документов о государственной регистрации юридического лица в соответствии с законодательством иностранного государства (в случае если заявителем является иностранное юридическое лицо);

гражданско-правовые договоры на строительство или реконструкцию объектов недвижимости, осуществляемые полностью за счет средств федерального бюджета, средств бюджета субъекта Российской Федерации или средств местного бюджета;

6) гражданину для индивидуального жилищного строительства, ведения личного подсобного хозяйства или осуществления крестьянским (фермерским) хозяйством его деятельности в муниципальных образованиях, определенных законом субъекта Российской Федерации, на срок не более чем шесть лет:

подлинник и копия документа, удостоверяющего личность заявителя (заявителей), являющегося физическим или юридическим лицом, либо личность представителя физического или юридического лица;

подлинник и копия документа, удостоверяющего права (полномочия) представителя физического или юридического лица, если с заявлением обращается представитель заявителя (заявителей) физического или юридического лица;

подлинник и копия заверенного перевода на русский язык документов о государственной регистрации юридического лица в соответствии с законодательством иностранного государства (в случае если заявителем является иностранное юридическое лицо);

соглашение о создании крестьянского (фермерского) хозяйства в случае, если фермерское хозяйство создано несколькими гражданами (в случае осуществления крестьянским (фермерским) хозяйством его деятельности);

7) для индивидуального жилищного строительства или ведения личного подсобного хозяйства в муниципальных образованиях, определенных законом субъекта Российской Федерации, гражданам, которые работают по основному месту работы в таких муниципальных образованиях по специальностям, установленным законом субъекта Российской Федерации, на срок не более чем шесть лет:

подлинник и копия документа, удостоверяющего личность заявителя (заявителей), являющегося физическим лицом, либо личность представителя физического лица;

подлинник и копия документа, удостоверяющего права (полномочия) представителя физического лица, если с заявлением обращается представитель заявителя (заявителей) физического лица;

приказ о приеме на работу, выписка из трудовой книжки или трудовой договор (контракт);

8) гражданину, если на земельном участке находится служебное жилое помещение в виде жилого дома, предоставленное этому гражданину, на срок права пользования таким жилым помещением:

подлинник и копия документа, удостоверяющего личность заявителя (заявителей), являющегося физическим лицом, либо личность представителя физического лица;

подлинник и копия документа, удостоверяющего права (полномочия) представителя физического лица, если с заявлением обращается представитель заявителя (заявителей) физического лица;

договор найма служебного жилого помещения;

9) садоводческим или огородническим некоммерческим товариществам на срок не более чем пять лет:

подлинник и копия документа, удостоверяющего личность заявителя (заявителей), являющегося юридическим лицом, либо личность представителя юридического лица;

подлинник и копия документа, удостоверяющего права (полномочия) представителя юридического лица, если с заявлением обращается представитель заявителя (заявителей) юридического лица;

подлинник и копия заверенного перевода на русский язык документов о государственной регистрации юридического лица в соответствии с законодательством иностранного государства (в случае если заявителем является иностранное юридическое лицо);

решение общего собрания членов товарищества о приобретении права безвозмездного пользования земельного участка, предназначенного для ведения гражданами садоводства или огородничества для собственных нужд;

10) некоммерческим организациям, созданным гражданами, в целях жилищного строительства в случаях и на срок, которые предусмотрены федеральными законами:

подлинник и копия документа, удостоверяющего личность заявителя (заявителей), являющегося юридическим лицом, либо личность представителя юридического лица;

подлинник и копия документа, удостоверяющего права (полномочия) представителя юридического лица, если с заявлением обращается представитель заявителя (заявителей) юридического лица;

подлинник и копия заверенного перевода на русский язык документов о государственной регистрации юридического лица в соответствии с законодательством иностранного государства (в случае если заявителем является иностранное юридическое лицо);

решение о создании некоммерческой организации;

11) некоммерческим организациям, предусмотренным законом субъекта Российской Федерации и созданным субъектом Российской Федерации в целях жилищного строительства для обеспечения жилыми помещениями отдельных категорий граждан, определенных федеральным законом, указом Президента Российской Федерации, нормативным правовым актом Правительства Российской Федерации, законом субъекта Российской Федерации, в целях строительства указанных жилых помещений на период осуществления данного строительства:

подлинник и копия документа, удостоверяющего личность заявителя (заявителей), являющегося юридическим лицом, либо личность представителя юридического лица;

подлинник и копия документа, удостоверяющего права (полномочия) представителя юридического лица, если с заявлением обращается представитель заявителя (заявителей) юридического лица;

подлинник и копия заверенного перевода на русский язык документов о государственной регистрации юридического лица в соответствии с законодательством иностранного государства (в случае если заявителем является иностранное юридическое лицо);

государственный контракт;

12) лицу, право безвозмездного пользования которого на земельный участок, находящийся в государственной или муниципальной собственности, прекращено в связи с изъятием земельного участка для государственных или муниципальных нужд, взамен изъятого земельного участка на срок, установленный настоящим пунктом в зависимости от основания возникновения права безвозмездного пользования на изъятый земельный участок:

подлинник и копия документа, удостоверяющего личность заявителя (заявителей), являющегося юридическим лицом, либо личность представителя юридического лица;

подлинник и копия документа, удостоверяющего права (полномочия) представителя юридического лица, если с заявлением обращается представитель заявителя (заявителей) юридического лица;

подлинник и копия заверенного перевода на русский язык документов о государственной регистрации юридического лица в соответствии с законодательством иностранного государства (в случае если заявителем является иностранное юридическое лицо);

соглашение об изъятии земельного участка для государственных или муниципальных нужд или решение суда, на основании которого земельный участок изъят для государственных или муниципальных нужд;

13) лицу в случае и в порядке, которые предусмотрены Федеральным законом от 24 июля 2008 года № 161-ФЗ "О содействии развитию жилищного строительства":

подлинник и копия документа, удостоверяющего личность заявителя (заявителей), являющегося физическим или юридическим лицом, либо личность представителя физического или юридического лица;

подлинник и копия документа, удостоверяющего права (полномочия) представителя физического или юридического лица, если с заявлением обращается представитель заявителя (заявителей) физического или юридического лица;

подлинник и копия заверенного перевода на русский язык документов о государственной регистрации юридического лица в соответствии с законодательством иностранного государства (в случае если заявителем является иностранное юридическое лицо);

подлинник и копия документа, подтверждающего право заявителя на предоставление земельного участка в соответствии с целями использования земельного участка;

14) акционерному обществу "Почта России" в соответствии с Федеральным законом "Об особенностях реорганизации федерального государственного унитарного предприятия "Почта России", основах деятельности акционерного общества "Почта России" и о внесении изменений в отдельные законодательные акты Российской Федерации":

подлинник и копия документа, удостоверяющего личность заявителя (заявителей), являющегося юридическим лицом, либо личность представителя юридического лица;

подлинник и копия документа, удостоверяющего права (полномочия) представителя юридического лица, если с заявлением обращается представитель заявителя (заявителей) юридического лица;

подлинник и копия заверенного перевода на русский язык документов о государственной регистрации юридического лица в соответствии с законодательством иностранного государства (в случае если заявителем является иностранное юридическое лицо);

подлинник и копия документа, подтверждающего право заявителя на предоставление земельного участка в соответствии с целями использования земельного участка.

Заявление о предоставлении муниципальной услуги и документы, указанные в настоящем пункте настоящего Административного регламента, могут быть представлены заявителем или его представителем лично или в электронной форме с использованием информационно-телекоммуникационной сети «Интернет» посредством электронной почты, а также через Единый портал, региональный портал.

Электронные образы документов, представляемые с заявлением, направляются в виде файлов в формате PDF.

Качество представленных электронных образов документов должно позволять в полном объеме прочитать текст документа и распознать реквизиты документа.

Информация о требованиях к совместимости, сертификату ключа подписи, обеспечению возможности подтверждения подлинности электронной цифровой подписью заявителя размещается на сайте администрации, Едином портале и на региональном портале.

По собственной инициативе заявитель дополнительно может представить документы, которые, по его мнению, имеют значение для предоставления земельного участка.

По усмотрению заявителя документы, необходимые для предоставления муниципальной услуги, могут быть поданы в МФЦ.

2.6.2. Способ получения документов, подаваемых заявителем, в том числе в электронной форме.

По желанию заявителя или его представителя заявление и документы могут быть представлены в администрацию или МФЦ лично, посредством почтовой связи (заказным письмом), а также в электронном виде с использованием единого

портала и регионального портала, в порядке, установленном постановлением Правительства Российской Федерации от 07 июля 2011 г. № 553 «О порядке оформления и представления заявлений и иных документов, необходимых для предоставления государственных и (или) муниципальных услуг, в форме электронных документов».

Заявление и документы, направленные в электронной форме, подписываются простой электронной подписью в соответствии с требованиями Федерального закона от 06 апреля 2011 года № 63-ФЗ «Об электронной подписи» и требованиями Федерального закона «Об организации предоставления государственных и муниципальных услуг».

В случае направления заявления и документов для получения муниципальной услуги посредством почтовой связи (заказным письмом) документы должны быть удостоверены в установленном порядке.

2.7. Исчерпывающий перечень документов, необходимых в соответствии с нормативными правовыми актами Российской Федерации, нормативными правовыми актами Ставропольского края и нормативными правовыми актами Изобильненского городского округа Ставропольского края для предоставления муниципальной услуги, которые находятся в распоряжении иных организаций, участвующих в предоставлении муниципальной услуги, и которые заявитель вправе представить, а также способы их получения заявителем, в том числе в электронной форме, порядок их представления.

2.7.1. Помимо документов, указанных в пункте 2.6 Административного регламента заявитель вправе представить:

2.7.1.1. Выписку из Единого государственного реестра индивидуальных предпринимателей (для индивидуальных предпринимателей).

2.7.1.2. Выписку из Единого государственного реестра юридических лиц (для юридических лиц).

2.7.1.3. Выписку из Единого государственного реестра недвижимости об основных характеристиках и зарегистрированных правах на объект недвижимости (при наличии прав на земельный участок).

2.7.2. Документы, указанные в п. 2.7.1.1 - 2.7.1.3 административного регламента, заявитель может получить через МФЦ.

2.7.3. В случае непредставления документов, указанных в п. 2.7.1 Административного регламента, отдел запрашивает их в порядке межведомственного взаимодействия:

предоставления документов и информации или осуществления действий, представление или осуществление которых не предусмотрено нормативными правовыми актами Российской Федерации, нормативными правовыми актами Ставропольского края, муниципальными нормативными правовыми актами Изобильненского городского округа Ставропольского края, регулирующими отношения, возникающие в связи с предоставлением муниципальной услуги;

предоставления документов и информации, которые находятся в распоряжении администрации, органов администрации, предоставляющих муниципальные услуги, иных организаций, участвующих в предоставлении муниципальной услуги, в соответствии с нормативными правовыми актами Российской Федерации, нормативными правовыми актами Ставропольского края, муниципальными нормативными правовыми актами Изобильненского городского округа Ставропольского края, за исключением документов, указанных в части 6 статьи 7 Федерального закона "от 27 июля 2010 года № 210-ФЗ "Об организации предоставления государственных или муниципальных услуг";

предоставления документов и информации, отсутствие и (или) недостоверность которых не указывались при первоначальном отказе в приеме документов, необходимых для предоставления муниципальной услуги, за исключением случаев, предусмотренных пунктом 4 части 1 статьи 7 Федерального

закона "от 27 июля 2010 года № 210-ФЗ "Об организации предоставления государственных или муниципальных услуг".

Вышеуказанные документы запрашиваются в рамках межведомственного информационного взаимодействия в территориальных органах Федеральной налоговой службы, Федеральной службы государственной регистрации, кадастра и картографии, филиале Федерального государственного учреждения «Федеральная кадастровая палата Федеральной службы государственной регистрации, кадастра и картографии» по Ставропольскому краю в течение 5 рабочих дней со дня поступления заявления и документов, в том числе в электронной форме.

Документы, указанные в настоящем подпункте Административного регламента, заявитель или его представитель вправе представить лично.

В случае представления заявителем документов, содержащих сведения, указанные в настоящем подпункте Административного регламента, администрация или МФЦ не запрашивает указанные сведения в рамках межведомственного информационного взаимодействия.

2.8. Исчерпывающий перечень оснований для отказа в приеме документов, необходимых для предоставления муниципальной услуги.

Основания для отказа в приеме документов, необходимых для предоставления муниципальной услуги:

отсутствие документа, подтверждающего личность и полномочия заявителя;
документы напечатаны (написаны) нечетко и неразборчиво, имеют подчистки, приписки, наличие зачеркнутых слов, нерасшифрованные сокращения, исправления, за исключением исправлений, скрепленных печатью и заверенных подписью уполномоченного лица;

документы исполнены цветными чернилами (пастой), кроме синих или черных, либо карандашом;

документы не содержат все установленные реквизиты: наименование и адрес организации, выдавшей документ, подпись уполномоченного лица, печать организации, выдавшей документ, дату выдачи документа, номер и серию (если есть) документа, срок действия документа;

документы имеют серьезные повреждения, наличие которых не позволяет однозначно истолковать их содержание;

в документах фамилия, имя, отчество гражданина указаны не полностью (фамилия, инициалы);

копии документов не заверены в установленном порядке (при направлении документов посредством почтовой связи).

2.9. Исчерпывающий перечень оснований для приостановления предоставления муниципальной услуги или отказа в предоставлении муниципальной услуги.

2.9.1. Основания для приостановления предоставления муниципальной услуги действующим законодательством не предусмотрены.

2.9.2. В предоставлении муниципальной услуги заявителю отказывается при наличии хотя бы одного из следующих оснований:

с заявлением о предоставлении земельного участка обратилось лицо, которое в соответствии с земельным законодательством не имеет права на приобретение земельного участка без проведения торгов;

указанный в заявлении о предоставлении земельного участка земельный участок предоставлен на праве постоянного (бессрочного) пользования, безвозмездного пользования, пожизненного наследуемого владения или аренды, за исключением случаев, если с заявлением о предоставлении земельного участка обратился обладатель данных прав или подано заявление о предоставлении земельного участка в соответствии с подпунктом 10 пункта 2 статьи 39.10 Земельного кодекса Российской Федерации;

указанный в заявлении о предоставлении земельного участка земельный участок образован в результате раздела земельного участка, предоставленного садоводческому или огородническому некоммерческому товариществу, за исключением случаев обращения с таким заявлением члена этого товарищества (если такой земельный участок является садовым или огородным) либо собственников земельных участков, расположенных в границах территории ведения гражданами садоводства или огородничества для собственных нужд (если земельный участок является земельным участком общего назначения);

указанный в заявлении о предоставлении земельного участка земельный участок предоставлен некоммерческой организации для комплексного освоения территории в целях индивидуального жилищного строительства, за исключением случаев обращения с заявлением члена этой организации либо этой организации, если земельный участок является земельным участком общего пользования этой организации;

на указанном в заявлении о предоставлении земельного участка земельном участке расположены здание, сооружение, объект незавершенного строительства, принадлежащие гражданам или юридическим лицам, за исключением случаев, если на земельном участке расположены сооружения (в том числе сооружения, строительство которых не завершено), размещение которых допускается на основании сервитута, публичного сервитута, или объекты, размещенные в соответствии со статьей 39.36 Земельного кодекса Российской Федерации, либо с заявлением о предоставлении земельного участка обратился собственник этих здания, сооружения, помещений в них, этого объекта незавершенного строительства, а также случаев, если подано заявление о предоставлении земельного участка и в отношении расположенных на нем здания, сооружения, объекта незавершенного строительства принято решение о сносе самовольной постройки либо решение о сносе самовольной постройки или ее приведении в соответствие с установленными требованиями и в сроки, установленные указанными решениями, не выполнены обязанности, предусмотренные частью 11 статьи 55.32 Градостроительного кодекса Российской Федерации;

на указанном в заявлении о предоставлении земельного участка земельном участке расположены здание, сооружение, объект незавершенного строительства, находящиеся в государственной или муниципальной собственности, за исключением случаев, если на земельном участке расположены сооружения (в том числе сооружения, строительство которых не завершено), размещение которых допускается на основании сервитута, публичного сервитута, или объекты, размещенные в соответствии со статьей 39.36 Земельного кодекса Российской Федерации, либо с заявлением о предоставлении земельного участка обратился правообладатель этих здания, сооружения, помещений в них, этого объекта незавершенного строительства;

указанный в заявлении о предоставлении земельного участка земельный участок является изъятым из оборота или ограниченным в обороте и его предоставление не допускается на праве, указанном в заявлении о предоставлении земельного участка;

указанный в заявлении о предоставлении земельного участка земельный участок является зарезервированным для государственных или муниципальных нужд в случае, если заявитель обратился с заявлением о предоставлении земельного участка в собственность, постоянное (бессрочное) пользование или с заявлением о предоставлении земельного участка в аренду, безвозмездное пользование на срок, превышающий срок действия решения о резервировании земельного участка, за исключением случая предоставления земельного участка для целей резервирования;

указанный в заявлении о предоставлении земельного участка земельный участок расположен в границах территории, в отношении которой с другим лицом заключен договор о развитии застроенной территории, за исключением случаев, если с заявлением о предоставлении земельного участка обратился собственник здания, сооружения, помещений в них, объекта незавершенного строительства, расположенных на таком земельном участке, или правообладатель такого земельного участка;

указанный в заявлении о предоставлении земельного участка земельный участок расположен в границах территории, в отношении которой с другим лицом заключен договор о развитии застроенной территории, или земельный участок образован из земельного участка, в отношении которого с другим лицом заключен договор о комплексном освоении территории, за исключением случаев, если такой земельный участок предназначен для размещения объектов федерального значения, объектов регионального значения или объектов местного значения и с заявлением о предоставлении такого земельного участка обратилось лицо, уполномоченное на строительство указанных объектов;

указанный в заявлении о предоставлении земельного участка земельный участок образован из земельного участка, в отношении которого заключен договор о комплексном освоении территории или договор о развитии застроенной территории, и в соответствии с утвержденной документацией по планировке территории предназначен для размещения объектов федерального значения, объектов регионального значения или объектов местного значения, за исключением случаев, если с заявлением о предоставлении в аренду земельного участка обратилось лицо, с которым заключен договор о комплексном освоении территории или договор о развитии застроенной территории, предусматривающие обязательство данного лица по строительству указанных объектов;

указанный в заявлении о предоставлении земельного участка земельный участок является предметом аукциона, извещение о проведении которого размещено в соответствии с пунктом 19 статьи 39.11 Земельного кодекса Российской Федерации;

в отношении земельного участка, указанного в заявлении о его предоставлении, поступило заявление о проведении аукциона по его продаже или аукциона на право заключения договора его аренды при условии, что такой земельный участок образован в соответствии с подпунктом 4 пункта 4 статьи 39.11 Земельного кодекса Российской Федерации и уполномоченным органом не принято решение об отказе в проведении этого аукциона по основаниям, предусмотренным пунктом 8 статьи 39.11 Земельного кодекса Российской Федерации;

в отношении земельного участка, указанного в заявлении о его предоставлении, опубликовано и размещено в соответствии с подпунктом 1 пункта 1 статьи 39.18 Земельного кодекса Российской Федерации извещение о предоставлении земельного участка для индивидуального жилищного строительства, ведения личного подсобного хозяйства, садоводства или осуществления крестьянским (фермерским) хозяйством его деятельности;

разрешенное использование земельного участка не соответствует целям использования такого земельного участка, указанным в заявлении о предоставлении земельного участка, за исключением случаев размещения линейного объекта в соответствии с утвержденным проектом планировки территории;

испрашиваемый земельный участок полностью расположен в границах зоны с особыми условиями использования территории, установленные ограничения использования земельных участков в которой не допускают использования земельного участка в соответствии с целями использования такого земельного участка, указанными в заявлении о предоставлении земельного участка;

испрашиваемый земельный участок не включен в утвержденный в установленном Правительством Российской Федерации порядке перечень земельных участков, предоставленных для нужд обороны и безопасности и временно не используемых для указанных нужд, в случае, если подано заявление о предоставлении земельного участка в соответствии с подпунктом 10 пункта 2 статьи 39.10 Земельного кодекса Российской Федерации;

площадь земельного участка, указанного в заявлении о предоставлении земельного участка садоводческому или огородническому некоммерческому товариществу, превышает предельный размер, установленный пунктом 6 пункта 2 статьи 39.10 Земельного кодекса Российской Федерации;

указанный в заявлении о предоставлении земельного участка земельный участок в соответствии с утвержденными документами территориального планирования и (или) документацией по планировке территории предназначен для размещения объектов федерального значения, объектов регионального значения или объектов местного значения и с заявлением о предоставлении земельного участка обратилось лицо, не уполномоченное на строительство этих объектов;

указанный в заявлении о предоставлении земельного участка земельный участок предназначен для размещения здания, сооружения в соответствии с государственной программой Российской Федерации, государственной программой субъекта Российской Федерации и с заявлением о предоставлении земельного участка обратилось лицо, не уполномоченное на строительство этих здания, сооружения;

предоставление земельного участка на заявленном виде прав не допускается;

в отношении земельного участка, указанного в заявлении о его предоставлении, не установлен вид разрешенного использования;

указанный в заявлении о предоставлении земельного участка земельный участок не отнесен к определенной категории земель;

в отношении земельного участка, указанного в заявлении о его предоставлении, принято решение о предварительном согласовании его предоставления, срок действия которого не истек, и с заявлением о предоставлении земельного участка обратилось иное, не указанное в этом решении лицо;

указанный в заявлении о предоставлении земельного участка земельный участок изъят для государственных или муниципальных нужд, и указанная в заявлении цель предоставления такого земельного участка не соответствует целям, для которых такой земельный участок был изъят, за исключением земельных участков, изъятых для государственных или муниципальных нужд в связи с признанием многоквартирного дома, который расположен на таком земельном участке, аварийным и подлежащим сносу или реконструкции;

границы земельного участка, указанного в заявлении о его предоставлении, подлежат уточнению в соответствии с Федеральным законом от 13 июля 2015 года № 218-ФЗ "О государственной регистрации недвижимости";

площадь земельного участка, указанного в заявлении о его предоставлении, превышает его площадь, указанную в схеме расположения земельного участка, проекте межевания территории или в проектной документации лесных участков, в соответствии с которыми такой земельный участок образован, более чем на десять процентов;

с заявлением о предоставлении земельного участка, включенного в перечень государственного имущества или перечень муниципального имущества, предусмотренные частью 4 статьи 18 Федерального закона от 24 июля 2007 года № 209-ФЗ "О развитии малого и среднего предпринимательства в Российской Федерации", обратилось лицо, которое не является субъектом малого или

среднего предпринимательства, или лицо, в отношении которого не может оказываться поддержка в соответствии с частью 3 статьи 14 указанного Федерального закона.

Отказ в предоставлении муниципальной услуги не препятствует повторному обращению заявителя за получением муниципальной услуги после устранения причины, послужившей основанием для отказа.

В случае отказа в предоставлении муниципальной услуги заявителю направляется уведомление с указанием конкретных причин такого отказа.

2.10. Перечень услуг, необходимых и обязательных для предоставления муниципальной услуги, в том числе сведения о документе (документах), выдаваемом (выдаваемых) иными организациями, участвующими в предоставлении муниципальной услуги.

Получение заявителем услуг, необходимых и обязательных для предоставления муниципальной услуги, не предусмотрено.

2.11. Порядок, размер и основания взимания государственной пошлины или иной платы, взимаемой за предоставление муниципальной услуги.

Государственная пошлина или иная плата за предоставление муниципальной услуги не взимается.

2.12. Порядок, размер и основания взимания платы за предоставление услуг, необходимых и обязательных для предоставления муниципальной услуги, включая информацию о методиках расчета размера такой платы.

Услуги, необходимые и обязательные для предоставления муниципальной услуги, предоставляются без взимания платы.

2.13. Максимальный срок ожидания в очереди при подаче запроса о предоставлении муниципальной услуги и услуг, необходимых и обязательных для предоставления муниципальной услуги, и при получении результата предоставления таких услуг.

Максимальный срок ожидания в очереди при подаче запроса о предоставлении муниципальной услуги и при получении результата предоставления муниципальной услуги составляет 15 минут, по предварительной записи - 10 минут.

2.14. Срок и порядок регистрации запроса заявителя о предоставлении муниципальной услуги и услуг, необходимых и обязательных для предоставления муниципальной услуги, в том числе в электронной форме.

Запрос о предоставлении муниципальной услуги регистрируется должностным лицом администрации, ответственным за регистрацию входящей корреспонденции, в системе электронного документооборота в день его поступления.

Запрос о предоставлении муниципальной услуги, направленный в электронной форме, распечатывается на бумажный носитель и регистрируется должностным лицом администрации, ответственным за регистрацию входящей корреспонденции, в системе электронного документооборота в день его поступления.

Запрос заявителя о предоставлении услуги в МФЦ регистрируется посредством внесения данных в информационную систему в день его поступления.

Срок регистрации запроса о предоставлении муниципальной услуги не может превышать 15 минут.

Заявление о предоставлении муниципальной услуги регистрируется специалистом администрации, ответственным за предоставление муниципальной услуги, в журнале регистрации.

Уведомление о приеме и регистрации заявления и иных документов, необходимых для предоставления муниципальной услуги, содержащее сведения о факте приема заявления и документов, необходимых для предоставления

муниципальной услуги, и начале процедуры предоставления муниципальной услуги, а также сведения о дате и времени окончания предоставления муниципальной услуги либо мотивированный отказ в приеме заявления и иных документов, необходимых для предоставления муниципальной услуги, поступивших в администрацию в электронной форме, направляется заявителю не позднее рабочего дня, следующего за днем подачи указанного заявления, в форме электронного документа по адресу электронной почты, указанному в заявлении, или в письменной форме по почтовому адресу, указанному в заявлении.

2.15. Требования к помещениям, в которых предоставляется муниципальная услуга, к местам ожидания и приема заявителей, размещению и оформлению визуальной, текстовой и мультимедийной информации о порядке предоставления муниципальной услуги, в том числе к обеспечению доступности для инвалидов указанных объектов в соответствии с законодательством Российской Федерации о социальной защите инвалидов.

Здание, в котором осуществляется прием заявителей, располагается с учетом пешеходной доступности для заявителей от остановок общественного транспорта.

Прием заявителей осуществляется в специально выделенных для этих целей помещениях, включающих места для ожидания, информирования и приема граждан.

Помещения для приема заявителей оборудованы табличками с указанием номера кабинета, фамилии, имени, отчества и должности должностного лица, осуществляющего предоставление муниципальной услуги.

Помещения для приема заявителей соответствуют комфортным условиям для заявителей и оптимальным условиям работы специалистов с заявителями.

Помещения должны соответствовать Санитарно-эпидемиологическим правилам и нормативам «Гигиенические требования к персональным электронно-вычислительным машинам и организации работы, СанПиН 2.2.2/2.4.1340-03» и быть оборудованы противопожарной системой и средствами пожаротушения, системой оповещения о возникновении чрезвычайной ситуации.

Вход и выход из помещений оборудуются соответствующими указателями.

Оформление визуальной, текстовой и мультимедийной информации о порядке предоставления муниципальной услуги должно соответствовать оптимальному зрительному и слуховому восприятию этой информации гражданами.

Помещения МФЦ должны соответствовать требованиям, предусмотренным постановлением Правительства Российской Федерации от 22 декабря 2012 г. № 1376 «Об утверждении Правил организации деятельности многофункциональных центров предоставления государственных и муниципальных услуг».

Вход в помещение, предназначенное для предоставления муниципальной услуги, помещения, в которых предоставляется муниципальная услуга, должны соответствовать установленным законодательством Российской Федерации и законодательством Ставропольского края требованиям обеспечения комфортными условиями, в том числе обеспечения возможности реализации прав инвалидов и лиц с ограниченными возможностями на получение по их заявлениям муниципальной услуги.

Центральный вход в здание должен быть оборудован пандусом, удобным для въезда в здание инвалидных кресел-колясок.

Порядок обеспечения условий доступности для инвалидов объектов социальной, инженерной и транспортной инфраструктур и предоставляемых услуг, а также оказания им при этом необходимой помощи устанавливается нормами Федерального закона от 01 декабря 2014 года № 419-ФЗ «О внесении изменений в отдельные законодательные акты Российской Федерации по

вопросам социальной защиты инвалидов в связи с ратификацией Конвенции о правах инвалидов», а также принятыми в соответствии с ним иными нормативными правовыми актами.

2.16. Показатели доступности и качества муниципальной услуги, в том числе количество взаимодействий заявителя с должностными лицами при предоставлении муниципальной услуги и их продолжительность, возможность получения муниципальной услуги в многофункциональных центрах предоставления государственных и муниципальных услуг, возможность получения информации о ходе предоставления муниципальной услуги, в том числе с использованием информационно-коммуникационных технологий.

Показателем доступности и качества муниципальной услуги является:

возможность получать муниципальную услугу своевременно и в соответствии со стандартом предоставления муниципальной услуги;

возможность подачи документов и получения результата предоставления муниципальной услуги в МФЦ;

транспортная доступность к местам предоставления муниципальной услуги;

обеспечение беспрепятственного доступа лиц к помещениям, в которых предоставляется муниципальная услуга;

размещение информации о порядке предоставления муниципальной услуги на официальном портале органов местного самоуправления Изобильненского городского округа Ставропольского края www.izobadmin.ru и на сайте МФЦ www.mfcizob.ru;

размещение информации о порядке предоставления муниципальной услуги на "Едином портале государственных и муниципальных услуг (функций)" www.gosuslugi.ru;

возможность обращаться в досудебном и (или) судебном порядке в соответствии с законодательством Российской Федерации с жалобой (претензией) на принятое по его заявлению решение или на действия (бездействие) сотрудников отдела.

Показателями качества предоставления муниципальной услуги являются срок рассмотрения заявления, отсутствие или наличие жалоб на действия (бездействие) должностных лиц администрации и МФЦ.

Основными показателями доступности и качества муниципальной услуги являются:

Своевременность:

процент (доля) случаев предоставления муниципальной услуги в установленный срок с момента подачи документов - 100%;

процент (доля) потребителей, ожидающих получения муниципальной услуги в очереди не более 15 минут - 100%.

Качество:

процент (доля) потребителей, удовлетворенных качеством процесса предоставления муниципальной услуги - 95 %.

Доступность:

процент (доля) потребителей, удовлетворенных качеством и информацией о порядке предоставления муниципальной услуги - 100%.

Вежливость:

процент (доля) потребителей, удовлетворенных вежливостью персонала - 95%.

Процесс обжалования:

процент (доля) обоснованных жалоб к общему количеству обслуженных потребителей по данному виду муниципальной услуги - 2%;

процент (доля) обоснованных жалоб, рассмотренных и удовлетворенных в установленный срок - 100%;

процент (доля) потребителей, удовлетворенных существующим порядком обжалования - 100%;

процент (доля) потребителей, удовлетворенных сроками обжалования - 90%.

В процессе предоставления муниципальной услуги заявитель, его законный представитель или доверенное лицо вправе обращаться в администрацию за получением информации о ходе предоставления муниципальной услуги, лично, по почте или с использованием информационно-коммуникационных технологий.

2.17. Иные требования, в том числе учитывающие особенности предоставления муниципальной услуги в электронной форме.

2.17.1. По желанию Заявителя заявление может быть представлено им в электронном виде. Заявление, оформленное в электронном виде, подписывается с применением средств усиленной квалифицированной электронной подписи в соответствии с требованиями, установленными Федеральным законом от 06 апреля 2011 года № 63-ФЗ «Об электронной подписи» и статьей 21.1 Федерального закона от 27 июля 2010 г. № 210-ФЗ «Об организации предоставления государственных и муниципальных услуг», и направляется в администрацию непосредственно или через МФЦ с использованием сети «Интернет», а именно: заявление и документы, представленные в форме электронного документа, должны быть подписаны электронной подписью и представлены в формате *.rtf, *.doc, *.docx, *.odt, *.jpg, *.pdf:

лично или через представителя;

через МФЦ;

посредством единого портала (без использования электронных носителей), регионального портала;

иным способом, позволяющим передать в электронном виде заявление и иные документы.

При обращении в форме электронного документа посредством единого портала, регионального портала в целях получения заявителем информации по вопросам предоставления муниципальной услуги, а также сведений о ходе предоставления муниципальной услуги используется простая электронная подпись или усиленная квалифицированная электронная подпись.

При обращении в форме электронного документа посредством единого портала, регионального портала в целях получения муниципальной услуги используется усиленная квалифицированная электронная подпись. Для использования усиленной квалифицированной подписи заявителю необходимо получить квалифицированный сертификат ключа проверки электронной подписи в удостоверяющем центре, аккредитованном в порядке, установленном Федеральным законом от 06 апреля 2011 года № 63-ФЗ «Об электронной подписи».

Результат предоставления (отказ в предоставлении) муниципальной услуги в электронной форме не осуществляется.

3. Состав, последовательность и сроки выполнения административных процедур, требования к порядку их выполнения, в том числе особенности выполнения административных процедур (действий) в электронной форме, а также особенности выполнения административных процедур (действий) в многофункциональных центрах предоставления государственных и муниципальных услуг

3.1.1. Предоставление муниципальной услуги включает в себя следующие административные процедуры:

прием и регистрацию заявления о предоставлении муниципальной услуги и документов, необходимых для предоставления муниципальной услуги;
передачу заявления на исполнение;
проверку представленных документов на соответствие установленным требованиям;
направление запросов в порядке межведомственного взаимодействия;
подготовку, визирование и подписание проекта договора безвозмездного пользования земельным участком, уведомления об отказе в предоставлении муниципальной услуги;
выдачу документов заявителю.

3.1.2. Последовательность административных процедур (действий), выполняемых при предоставлении муниципальной услуги, изложена в блок-схеме согласно приложению к административному регламенту.

3.2. Прием и регистрация заявления о предоставлении муниципальной услуги и документов, необходимых для предоставления муниципальной услуги.

3.2.1. Основанием для начала административной процедуры является обращение юридических лиц с заявлением о предоставлении муниципальной услуги.

3.2.2. Основанием для приема и регистрации заявления является его поступление в администрацию с приложением документов, указанных в подпункте 2.6.1 административного регламента.

Регистрация заявления осуществляется в течение дня с присвоением регистрационного номера и указанием даты поступления.

Срок прохождения административной процедуры - 1 день.

3.2.3. Результатом административной процедуры является регистрация заявления и передача его на рассмотрение Главе Изобильненского городского округа Ставропольского края.

3.3. Передача заявления на исполнение.

3.3.1. Основанием для начала административной процедуры является регистрация поступивших документов.

3.3.2. Зарегистрированные документы поступают Главе Изобильненского городского округа Ставропольского края для рассмотрения. Глава Изобильненского городского округа Ставропольского края в течение 1 рабочего дня рассматривает заявление, после чего заявление с резолюцией передается на исполнение в отдел в тот же день либо следующий за ним рабочий день.

3.3.3. Специалист отдела, ответственный за регистрацию поступающей информации, регистрирует поступившее заявление в соответствующем журнале в день его получения с присвоением регистрационного номера и указанием даты поступления и передает начальнику отдела.

3.3.4. Начальник отдела в течение 1 рабочего дня рассматривает заявление и определяет исполнителя, после чего заявление с резолюцией начальника отдела направляется на исполнение специалисту отдела в тот же день либо в следующий за ним рабочий день.

3.3.5. Срок прохождения административной процедуры - 2 рабочих дня.

3.3.6. Результатом административной процедуры является прием специалистом, указанным в резолюции, документов для непосредственного исполнения.

3.4. Проверка представленных документов на соответствие установленным требованиям.

3.4.1. Основанием для начала административной процедуры является прием специалистом отдела (далее - исполнитель) заявления о предоставлении муниципальной услуги с резолюцией начальника отдела на исполнение. Исполнитель в течение 3 дней рассматривает заявление и проводит проверку

представленных документов о предоставлении муниципальной услуги на наличие полного пакета документов.

3.4.2. В случае если имеются основания для отказа в предоставлении муниципальной услуги, предусмотренные пунктом 2.9 Административного регламента, исполнитель готовит уведомление об отказе в предоставлении муниципальной услуги.

3.4.3. В случае если представленные документы соответствуют требованиям нормативных правовых актов и заявитель самостоятельно представил документы, указанные в пункте 2.7 Административного регламента, исполнитель осуществляет формирование представленных документов в дело.

3.4.4. В случае если заявителем представлены только документы, предусмотренные пунктом 2.6 Административного регламента, исполнитель готовит запросы в порядке межведомственного взаимодействия.

3.4.5. Срок прохождения административной процедуры составляет 3 дня.

3.4.6. Результатом административной процедуры является формирование представленных документов в дело или отказ в предоставлении муниципальной услуги.

3.5. Направление запросов в порядке межведомственного взаимодействия.

3.5.1. Основанием для начала административной процедуры является непредставление заявителем документов, предусмотренных пунктом 2.7 Административного регламента. Отдел запрашивает необходимые документы в порядке межведомственного взаимодействия.

3.5.2. Срок исполнения административной процедуры не должен превышать 5 дней со дня подачи заявления.

3.5.3. Для получения выписки из Единого государственного юридических лиц специалист готовит запрос в порядке межведомственного взаимодействия в Федеральную налоговую службу России.

3.5.4. Для получения кадастрового паспорта земельного участка специалист отдела готовит запрос в порядке межведомственного взаимодействия в Федеральную службу государственной регистрации, кадастра и картографии.

3.5.5. Для получения выписки из Единого государственного реестра недвижимости об основных характеристиках и зарегистрированных правах на объект недвижимости (земельный участок) специалист отдела готовит запрос в порядке межведомственного взаимодействия в Федеральную службу государственной регистрации, кадастра и картографии.

3.5.6. Форма подачи запросов:

через Единую информационно-аналитическую систему Ставропольского края в виде электронного документа, подписанного электронной подписью или нарочно в виде бумажного документа, подписанного начальником отдела.

3.5.7. Результатом административной процедуры является направление запросов в порядке межведомственного взаимодействия в Федеральную налоговую службу России, Федеральную службу государственной регистрации, кадастра и картографии.

3.6. Подготовка, визирование и подписание проекта договора безвозмездного пользования земельным участком.

3.6.1. Основанием для начала административной процедуры является прием специалистом документов на исполнение, поступление ответов на межведомственные запросы и отсутствие оснований для отказа в предоставлении муниципальной услуги, предусмотренных пунктом 2.9 Административного регламента.

3.6.2. Специалист, получивший заявление о предоставлении муниципальной услуги, по результатам рассмотрения документов и информации, полученных от заявителя и в ответ на межведомственные запросы, готовит проект договора безвозмездного пользования земельным участком, при отсутствии оснований для

отказа в предоставлении муниципальной услуги, указанных в пункте 2.9 настоящего административного регламента. Подготовка проекта договора осуществляется в четырех экземплярах.

3.6.3. Подготовленный проект договора безвозмездного пользования земельным участком согласовывается с начальником отдела, юрисконсультами и заместителями главы администрации и подписывается Главой Изобильненского городского округа Ставропольского края.

3.6.4. Общий срок прохождения административной процедуры не должен превышать 14 дней.

3.6.5. Результатом административной процедуры является подписание Главой Изобильненского городского округа Ставропольского края договора безвозмездного пользования земельным участком.

3.7. Отказ в предоставлении муниципальной услуги.

3.7.1. Основанием для начала административной процедуры является наличие одного из оснований для отказа в предоставлении муниципальной услуги, предусмотренных пунктом 2.9 административного регламента. В этом случае исполнитель готовит уведомление об отказе в предоставлении муниципальной услуги с указанием причины отказа.

3.7.2. Подготовленное уведомление об отказе в предоставлении муниципальной услуги передается специалистом отдела на рассмотрение начальнику, а затем Главе Изобильненского городского округа Ставропольского края для подписания.

3.7.3. Подписанное Главой Изобильненского городского округа Ставропольского края уведомление об отказе в предоставлении муниципальной услуги передается специалисту отдела для отправки заявителю.

3.7.4. Уведомление об отказе в предоставлении муниципальной услуги направляется по почте заказным письмом с уведомлением о вручении непосредственно в адрес заявителя.

В случае личного обращения заявителя или его доверенного лица в отдел, ответ выдается заявителю при предъявлении документа, удостоверяющего личность, представителю заявителя - документа, удостоверяющего личность, и доверенности.

3.7.5. Общий максимальный срок подготовки и направления уведомления об отказе в предоставлении муниципальной услуги составляет 3 рабочих дня.

3.7.6. Результатом административной процедуры является выдача (направление) заявителю уведомления об отказе в предоставлении муниципальной услуги, подписанное Главой Изобильненского городского округа Ставропольского края.

Предоставление муниципальной услуги считается законченным, после выдачи (направления) уведомления об отказе в предоставлении услуги.

3.8. Выдача документов заявителю.

3.8.1. Основанием для начала административной процедуры является поступление готовых документов к выдаче. Исполнитель, ответственный за предоставление муниципальной услуги, устанавливает личность заявителя, в том числе проверяет документы, удостоверяющие личность.

3.8.2. Исполнитель, ответственный за предоставление муниципальной услуги выдает заявителю договор безвозмездного пользования земельным участком.

3.8.3. Исполнитель, ответственный за предоставление муниципальной услуги знакомит заявителя с перечнем выдаваемых документов под роспись.

3.8.4. Максимальный срок выполнения административной процедуры - 1 день с момента поступления в отдел готовых документов.

3.8.5. Результатом административной процедуры является выдача необходимых документов заявителю.

Передача указанных документов из администрации в МФЦ осуществляется и сопровождается соответствующим реестром передачи.

4. Формы контроля за исполнением Административного регламента

4.1. Порядок осуществления текущего контроля за соблюдением и исполнением ответственными должностными лицами положений административного регламента и иных нормативных правовых актов Российской Федерации и нормативных правовых актов Ставропольского края, нормативных правовых актов Изобильненского городского округа Ставропольского края, устанавливающих требования к предоставлению услуги, а также принятием ими решений.

Текущий контроль за:

полнотой, доступностью и качеством предоставления муниципальной услуги осуществляется начальником отдела, либо лицом, его замещающим, путем проведения выборочных проверок соблюдения и исполнения должностными лицами отдела, ответственными за предоставление муниципальной услуги положений настоящего Административного регламента и опроса мнения заявителей;

соблюдением последовательности административных действий, определенных административными процедурами по предоставлению муниципальной услуги, сроками рассмотрения документов осуществляется начальником отдела постоянно путем проведения проверок соблюдения и исполнения должностными лицами отдела, предоставляющими муниципальную услугу, положений настоящего Административного регламента, иных нормативных правовых актов Российской Федерации, нормативных правовых актов Ставропольского края, нормативных правовых актов Изобильненского городского округа Ставропольского края.

По результатам проведения проверок в случае выявления нарушений виновные лица привлекаются к ответственности в соответствии с законодательством Российской Федерации и законодательством Ставропольского края.

Текущий контроль за соблюдением сотрудниками МФЦ последовательности действий, установленных Административным регламентом и иными нормативными правовыми актами, устанавливающими требования к предоставлению муниципальной услуги, осуществляется руководителем клиентской службы МФЦ ежедневно.

4.2. Порядок и периодичность осуществления плановых и внеплановых проверок полноты и качества предоставления муниципальной услуги, в том числе порядок и формы контроля за полнотой и качеством предоставления муниципальной услуги.

Контроль за полнотой и качеством предоставления муниципальной услуги включает в себя проведение проверок, выявление и устранение нарушений прав заявителей, рассмотрение, принятие решений и подготовку ответов на обращения заявителей, содержащих жалобы на решения, действия (бездействие) должностных лиц администрации по предоставлению муниципальной услуги.

Проверки полноты и качества предоставления муниципальной услуги осуществляются на основании нормативных правовых актов Изобильненского городского округа Ставропольского края.

Проверки могут быть плановыми и внеплановыми. Плановые проверки проводятся на основании годовых планов работы, внеплановые проверки

проводятся при выявлении нарушений по предоставлению муниципальной услуги или по конкретному обращению заявителя.

Для проведения проверки в администрации формируется комиссия. Результаты деятельности комиссии оформляются в виде справки, в которой отмечаются выявленные недостатки и предложения по их устранению. Справка подписывается председателем комиссии, секретарем комиссии и всеми членами комиссии, участвовавшими в проверке.

Внеплановые проверки осуществляются на основании распоряжений администрации. При проверке рассматриваются все вопросы, связанные с предоставлением муниципальной услуги (комплексные проверки) или отдельные вопросы (тематические проверки). Проверки также проводят по конкретному обращению заинтересованного лица.

По результатам проведения проверки в случае выявления нарушений виновные лица привлекаются к ответственности в соответствии с законодательством Российской Федерации и законодательством Ставропольского края.

4.3. Ответственность органа администрации, предоставляющего муниципальную услугу, его должностных лиц, муниципальных служащих, многофункционального центра предоставления государственных и муниципальных услуг, организаций, указанных в части 1 статьи 16 Федерального закона от 27 июля 2010 года № 210-ФЗ «Об организации предоставления государственных и муниципальных услуг», и их работников за решения и действия (бездействие), принимаемые (осуществляемые) ими в ходе предоставления муниципальной услуги.

Должностные лица администрации, участвующие в предоставлении муниципальной услуги, несут персональную ответственность за полноту и качество предоставления муниципальной услуги, за действия (бездействие) и решения, принимаемые (осуществляемые) в ходе предоставления муниципальной услуги, за соблюдение и исполнение положений настоящего Административного регламента, нормативных правовых актов Российской Федерации, нормативных правовых актов Ставропольского края, нормативных правовых актов Изобильненского городского округа Ставропольского края, устанавливающих требования к предоставлению муниципальной услуги.

Персональная ответственность должностных лиц администрации, ответственных за исполнение административных процедур, закрепляется в их должностных инструкциях в соответствии с требованиями законодательства.

В случае выявления нарушения прав обратившихся заявителей, порядка и сроков рассмотрения запросов заявителей, утраты документов заявителей виновные лица несут ответственность в соответствии с законодательством Российской Федерации, в том числе дисциплинарную ответственность в соответствии с законодательством о муниципальной службе.

МФЦ, его работники, организации, указанные в части 1 статьи 16 Федерального закона от 27 июля 2010 года № 210-ФЗ «Об организации предоставления государственных и муниципальных услуг», и их работники несут ответственность, установленную законодательством Российской Федерации:

1) за полноту передаваемых администрации, органу администрации, предоставляющему муниципальную услугу, запросов о предоставлении муниципальной услуги и их соответствие передаваемым заявителем в МФЦ сведениям, иных документов, принятых от заявителя;

2) за полноту и соответствие комплексному запросу передаваемых администрации, органу администрации, предоставляющему муниципальную услугу, заявлений, составленных на основании комплексного запроса, иных документов, информации и (или) сведений, необходимых для предоставления муниципальной услуги, указанных в комплексном запросе;

3) за своевременную передачу органу администрации, предоставляющему муниципальную услугу, запросов о предоставлении муниципальной услуги, заявлений, составленных на основании комплексных запросов, иных сведений, документов и (или) информации, принятых от заявителя, а также за своевременную выдачу заявителю документов, переданных в этих целях МФЦ органом администрации, предоставляющим муниципальную услугу;

4) за соблюдение прав субъектов персональных данных, за соблюдение законодательства Российской Федерации, устанавливающего особенности обращения с информацией, доступ к которой ограничен федеральным законом.

Работники МФЦ при неисполнении либо при ненадлежащем исполнении своих служебных обязанностей в рамках реализации функций МФЦ, предусмотренных статьей 15.1, а также частью 1 статьи 16 Федерального закона от 27 июля 2010 года № 210-ФЗ «Об организации предоставления государственных и муниципальных услуг», привлекаются к ответственности, в том числе установленной Уголовным кодексом Российской Федерации и Кодексом Российской Федерации об административных правонарушениях для должностных лиц.

4.4. Положения, характеризующие требования к порядку и формам контроля за предоставлением муниципальной услуги, в том числе со стороны граждан, их объединений и организаций.

Граждане, их объединения и организации в случае выявления фактов нарушения порядка предоставления муниципальной услуги или ненадлежащего исполнения настоящего Административного регламента вправе обратиться с жалобой в органы и к должностным лицам, указанным в п. 5.3 настоящего Административного регламента.

Жалоба может быть представлена на личном приеме, направлена почтовым отправлением или в электронной форме с использованием информационных ресурсов в сети «Интернет», единого портала, регионального портала или через МФЦ.

5. Досудебный (внесудебный) порядок обжалования решений и действий (бездействия) администрации, органа администрации, предоставляющего муниципальную услугу, многофункционального центра предоставления государственных и муниципальных услуг, организаций, указанных в части 1 статьи 16 Федерального закона от 27 июля 2010 года № 210-ФЗ «Об организации предоставления государственных и муниципальных услуг», а также их должностных лиц, муниципальных служащих, работников

5.1. Информация для заявителя о его праве подать жалобу на решение и (или) действие (бездействие) администрации, органа администрации, предоставляющего муниципальную услугу, многофункционального центра предоставления государственных и муниципальных услуг, организаций, указанных в части 1 статьи 16 Федерального закона от 27 июля 2010 года № 210-ФЗ «Об организации предоставления государственных и муниципальных услуг» а также их должностных лиц, муниципальных служащих, работников (далее - жалоба).

Заявитель имеет право на досудебное (внесудебное) обжалование решений и действий (бездействия) администрации, органа администрации, предоставляющего муниципальную услугу, многофункционального центра предоставления государственных и муниципальных услуг, организаций, указанных

в части 1 статьи 16 Федерального закона от 27 июля 2010 года № 210-ФЗ «Об организации предоставления государственных и муниципальных услуг» а также их должностных лиц, муниципальных служащих, работников, принятых (осуществляемых) в ходе предоставления муниципальной услуги.

5.2. Предмет жалобы.

Заявитель может обратиться с жалобой, в том числе в следующих случаях:

нарушение срока регистрации запроса о предоставлении государственной или муниципальной услуги, запроса, указанного в статье 15.1 Федерального закона от 27 июля 2010 года № 210-ФЗ «Об организации предоставления государственных и муниципальных услуг» (далее – Федеральный закон);

нарушение срока предоставления государственной или муниципальной услуги. В указанном случае досудебное (внесудебное) обжалование заявителем решений и действий (бездействия) многофункционального центра, работника многофункционального центра возможно в случае, если на многофункциональный центр, решения и действия (бездействие) которого обжалуются, возложена функция по предоставлению соответствующих государственных или муниципальных услуг в полном объеме в порядке, определенном частью 1.3 статьи 16 Федерального закона;

требование у заявителя документов или информации либо осуществления действий, представление или осуществление которых не предусмотрено нормативными правовыми актами Российской Федерации, нормативными правовыми актами субъектов Российской Федерации, муниципальными правовыми актами для предоставления государственной или муниципальной услуги;

отказ в приеме документов, предоставление которых предусмотрено нормативными правовыми актами Российской Федерации, нормативными правовыми актами субъектов Российской Федерации, муниципальными правовыми актами для предоставления государственной или муниципальной услуги, у заявителя;

отказ в предоставлении государственной или муниципальной услуги, если основания отказа не предусмотрены федеральными законами и принятыми в соответствии с ними иными нормативными правовыми актами Российской Федерации, законами и иными нормативными правовыми актами субъектов Российской Федерации, муниципальными правовыми актами. В указанном случае досудебное (внесудебное) обжалование заявителем решений и действий (бездействия) многофункционального центра, работника многофункционального центра возможно в случае, если на многофункциональный центр, решения и действия (бездействие) которого обжалуются, возложена функция по предоставлению соответствующих государственных или муниципальных услуг в полном объеме в порядке, определенном частью 1.3 статьи 16 Федерального закона;

затребование с заявителя при предоставлении государственной или муниципальной услуги платы, не предусмотренной нормативными правовыми актами Российской Федерации, нормативными правовыми актами субъектов Российской Федерации, муниципальными правовыми актами;

отказ органа, предоставляющего государственную услугу, органа, предоставляющего муниципальную услугу, должностного лица органа, предоставляющего государственную услугу, или органа, предоставляющего муниципальную услугу, многофункционального центра, работника многофункционального центра, организаций, предусмотренных частью 1.1 статьи 16 Федерального закона, или их работников в исправлении допущенных ими опечаток и ошибок в выданных в результате предоставления государственной или муниципальной услуги документах либо нарушение установленного срока таких исправлений. В указанном случае досудебное (внесудебное) обжалование

заявителем решений и действий (бездействия) многофункционального центра, работника многофункционального центра возможно в случае, если на многофункциональный центр, решения и действия (бездействие) которого обжалуются, возложена функция по предоставлению соответствующих государственных или муниципальных услуг в полном объеме в порядке, определенном частью 1.3 статьи 16 Федерального закона;

нарушение срока или порядка выдачи документов по результатам предоставления государственной или муниципальной услуги;

приостановление предоставления государственной или муниципальной услуги, если основания приостановления не предусмотрены федеральными законами и принятыми в соответствии с ними иными нормативными правовыми актами Российской Федерации, законами и иными нормативными правовыми актами субъектов Российской Федерации, муниципальными правовыми актами. В указанном случае досудебное (внесудебное) обжалование заявителем решений и действий (бездействия) многофункционального центра, работника многофункционального центра возможно в случае, если на многофункциональный центр, решения и действия (бездействие) которого обжалуются, возложена функция по предоставлению соответствующих государственных или муниципальных услуг в полном объеме в порядке, определенном частью 1.3 статьи 16 Федерального закона;

требование у заявителя при предоставлении государственной или муниципальной услуги документов или информации, отсутствие и (или) недостоверность которых не указывались при первоначальном отказе в приеме документов, необходимых для предоставления государственной или муниципальной услуги, либо в предоставлении государственной или муниципальной услуги, за исключением случаев, предусмотренных пунктом 4 части 1 статьи 7 Федерального закона. В указанном случае досудебное (внесудебное) обжалование заявителем решений и действий (бездействия) многофункционального центра, работника многофункционального центра возможно в случае, если на многофункциональный центр, решения и действия (бездействие) которого обжалуются, возложена функция по предоставлению соответствующих государственных или муниципальных услуг в полном объеме в порядке, определенном частью 1.3 статьи 16 Федерального закона.

5.3. Органы администрации, многофункциональные центры предоставления государственных и муниципальных услуг, органы местного самоуправления муниципальных образований Ставропольского края, являющиеся учредителями многофункциональных центров предоставления государственных и муниципальных услуг, а также организации, указанные в части 1 статьи 16 Федерального закона, которым может быть направлена жалоба.

Жалоба может быть подана заявителем или его уполномоченным представителем в письменной форме на русском языке на бумажном носителе почтовым отправлением либо в электронном виде, а также при личном приеме заявителя или его уполномоченного представителя:

на имя Главы Изобильненского городского округа Ставропольского края, в случае если обжалуются решения заместителя главы администрации Изобильненского городского округа Ставропольского края, начальника отдела, в письменной форме на русском языке на бумажном носителе почтовым отправлением либо в электронном виде, а также при личном приеме заявителя или его уполномоченного представителя;

на имя начальника отдела, предоставляющего муниципальную услугу, в случае если обжалуются решения и действия (бездействие) отдела и его должностного лица, муниципального служащего в письменной форме на русском языке на бумажном носителе почтовым отправлением либо в электронном виде, а также при личном приеме заявителя или его уполномоченного представителя;

на имя руководителя МФЦ, в случае, если обжалуются действия специалистов МФЦ.

В случае подачи жалобы представителем заявителя представляются: документ, удостоверяющий его личность, и документ, подтверждающий его полномочия на осуществление действий от имени заявителя, оформленный в соответствии с законодательством Российской Федерации.

5.4. Порядок подачи и рассмотрения жалобы.

Основанием для начала процедуры досудебного (внесудебного) обжалования является поступление жалобы заявителя.

5.4.1. Заявитель может подать жалобу:

лично в администрацию по адресу: 356140, Ставропольский край, г.Изобильный, ул. Ленина, 15;

в письменной форме путем направления почтовых отправлений в администрацию по адресу: 356140, Ставропольский край, г. Изобильный, ул.Ленина, 15;

в МФЦ по адресу: 356140, Ставропольский край, город Изобильный, улица Красная, дом 16;

в электронном виде посредством использования:

официального сайта администрации в сети «Интернет» (www.izobadmin.ru);

электронной почты администрации (izobadmin@mail.ru);

электронной почты МФЦ: mfc.izob@yandex.ru;

единого портала (www.gosuslugi.ru);

регионального портала (www.26gosuslugi.ru);

портала федеральной государственной информационной системы, обеспечивающей процесс досудебного (внесудебного) обжалования решений и действий (бездействия), совершенных при предоставлении государственных и муниципальных услуг органами, предоставляющими государственные и муниципальные услуги, их должностными лицами, государственными и муниципальными служащими (далее - система досудебного обжалования).

Жалоба на решение и (или) действие (бездействие) администрации, органа администрации, предоставляющего муниципальную услугу, может быть подана заявителем через МФЦ, который обеспечивает ее передачу в администрацию.

Жалоба передается в администрацию в порядке и сроки, установленные соглашением о взаимодействии между МФЦ и администрацией, но не позднее рабочего дня, следующего за рабочим днем, в который поступила жалоба.

5.4.2. В случае подачи жалобы при личном приеме заявитель представляет документ, удостоверяющий его личность.

В случае если жалоба подается через представителя заявителя, также представляется документ, подтверждающий полномочия на осуществление действий от имени заявителя. В качестве документа, подтверждающего полномочия на осуществление действий от имени заявителя, могут быть представлены:

1) оформленная в соответствии с законодательством Российской Федерации доверенность;

2) копия решения о назначении или об избрании либо приказа о назначении физического лица на должность, в соответствии с которым такое физическое лицо обладает правом действовать от имени заявителя без доверенности.

В случае подачи заявителем жалобы в электронном виде документы, предусмотренные подпунктами "1" - "2" настоящего пункта, могут быть представлены в форме электронных документов, подписанных электронной подписью, вид которой предусмотрен законодательством Российской Федерации, при этом документ, удостоверяющий личность заявителя, не требуется.

5.4.3. Жалоба должна содержать:

наименование структурного подразделения администрации или специалиста МФЦ, фамилию, имя, отчество (при наличии) и должность должностного лица, фамилию, имя, отчество (при наличии) и должность муниципального служащего, замещающих должность в структурном подразделении администрации, решения и действия (бездействие) которых обжалуются;

фамилию, имя, отчество (при наличии), сведения о месте жительства заявителя - физического лица либо наименование, сведения о месте нахождения заявителя - юридического лица, а также номер (номера) контактного телефона, адрес (адреса) электронной почты (при наличии) и почтовый адрес, по которым должен быть направлен ответ заявителю (за исключением случая, когда жалоба подается способом, предусмотренным абзацем одиннадцатым настоящего пункта);

сведения об обжалуемых решениях и действиях (бездействии) структурного подразделения администрации, МФЦ, их должностных лиц, муниципального служащего;

доводы, на основании которых заявитель не согласен с решением и действием (бездействием) структурного подразделения администрации, МФЦ, их должностных лиц, муниципального служащего. Заявителем могут быть представлены документы (при наличии), подтверждающие доводы заявителя, либо их копии.

5.5. Сроки рассмотрения жалобы.

Жалоба, поступившая на имя Главы Изобильненского городского округа Ставропольского края, в письменной форме на бумажном носителе подлежит регистрации в общем отделе администрации в течение одного рабочего дня со дня ее поступления.

Жалоба, поступившая в отдел администрации, в письменной форме на бумажном носителе подлежит регистрации в течение одного рабочего дня со дня ее поступления. Жалобе присваивается регистрационный номер в журнале учета жалоб на решения и действия (бездействие) структурного подразделения администрации и его должностного лица, муниципального служащего (далее - журнал). Форма и порядок ведения журнала определяются общим отделом администрации.

При поступлении жалобы в администрацию с использованием сети "Интернет" на официальный сайт администрации или электронный адрес администрации, должностное лицо администрации, ответственное за работу с электронной почтой, в день поступления жалобы в форме электронного документа распечатывает ее на бумажный носитель и передает должностному лицу администрации, ответственному за регистрацию жалоб, для ее регистрации.

Регистрация жалоб, направленных в электронном виде с использованием единого портала, осуществляется в порядке, определенном Правительством Российской Федерации.

Регистрация жалоб, направленных в электронном виде с использованием регионального портала, осуществляется оператором регионального портала в порядке, установленном Правительством Ставропольского края.

Жалоба рассматривается должностным лицом администрации или МФЦ, наделенным полномочиями по рассмотрению жалоб, в течение 15 рабочих дней со дня ее регистрации, если более короткие сроки рассмотрения жалобы не установлены администрацией, МФЦ, а в случае обжалования отказа администрации, МФЦ, их должностных лиц, муниципальных служащих в приеме документов у заявителя либо в исправлении допущенных опечаток и ошибок или в случае обжалования заявителем нарушения установленного срока таких исправлений - в течение 5 рабочих дней со дня ее регистрации.

В случае если поданная заявителем или его уполномоченным представителем жалоба не входит в компетенцию рассмотрения администрации,

в течение 3 рабочих дней со дня ее регистрации администрация направляет жалобу в орган исполнительной власти Ставропольского края, должностному лицу, уполномоченным на ее рассмотрение, и одновременно в письменной форме информируют заявителя или его уполномоченного представителя о перенаправлении его жалобы.

При этом срок рассмотрения жалобы исчисляется со дня регистрации жалобы в органе исполнительной власти Ставропольского края, уполномоченном на ее рассмотрение.

5.6. Результат рассмотрения жалобы.

5.6.1. По результатам рассмотрения жалобы администрация, МФЦ принимает одно из следующих решений:

удовлетворяет жалобу, в том числе в форме отмены принятого решения, исправления допущенных администрацией опечаток и ошибок в выданных в результате предоставления муниципальной услуги документах, возврата заявителю денежных средств, взимание которых не предусмотрено нормативными правовыми актами Российской Федерации, нормативными правовыми актами Ставропольского края, нормативными правовыми актами Изобильненского городского округа Ставропольского края, а также в иных формах;

отказывает в удовлетворении жалобы.

5.6.2. При удовлетворении жалобы структурное подразделение администрации принимает исчерпывающие меры по устранению выявленных нарушений, в том числе по выдаче заявителю результата муниципальной услуги, в течение 5 рабочих дней со дня принятия такого решения, если иное не установлено законодательством Российской Федерации и законодательством Ставропольского края.

В случае установления в ходе или по результатам рассмотрения жалобы признаков состава административного правонарушения или преступления должностное лицо, уполномоченное на рассмотрение жалоб, незамедлительно направляет соответствующие материалы в органы прокуратуры.

5.6.3. В ответе по результатам рассмотрения жалобы указывается:

должность, фамилия, имя, отчество (при наличии) должностного лица, принявшего решение по жалобе;

сведения о структурном подразделении администрации и его должностном лице, муниципальном служащем, решения или действия (бездействие) которых обжалуются;

фамилия, имя, отчество (при наличии) или наименование заявителя;

основания для принятия решения по жалобе;

принятое решение по жалобе;

сроки устранения выявленных нарушений, в том числе срок предоставления результата муниципальной услуги, в случае признания жалобы, обоснованной;

сведения о сроке и порядке обжалования принятого решения по жалобе.

5.6.4. Ответ по результатам рассмотрения жалобы подписывается уполномоченным должностным лицом.

Ответ о результатах рассмотрения жалобы в электронном виде подписывается усиленной квалифицированной электронной подписью должностного лица, уполномоченного на рассмотрение жалобы, вид которой установлен законодательством Российской Федерации.

5.6.5. В удовлетворении жалобы отказывается в случае, если жалоба признана необоснованной.

В случае если в жалобе не указаны фамилия заявителя или почтовый адрес, по которому должен быть направлен ответ, ответ на жалобу не дается.

5.7. Порядок информирования заявителя о результатах рассмотрения жалобы.

Письменный мотивированный ответ о результатах рассмотрения жалобы направляется по адресу (адресам) электронной почты (при наличии) и почтовому адресу, указанным в жалобе, не позднее рабочего дня, следующего за днем окончания рассмотрения жалобы.

В случае если жалоба была подана способом, предусмотренным абзацем одиннадцатым пункта 5.4. настоящего Административного регламента, ответ о результатах рассмотрения жалобы направляется посредством использования системы досудебного обжалования.

При получении жалобы, в которой содержатся нецензурные либо оскорбительные выражения, угрозы жизни, здоровью и имуществу должностного лица, муниципального служащего, а также членов его семьи, на жалобу не дается ответ по существу поставленных в ней вопросов и в течение 3 рабочих дней со дня регистрации жалобы сообщается заявителю по адресу электронной почты (при наличии) и почтовому адресу, указанным в жалобе, о недопустимости злоупотребления правом на обращение.

В случае если текст жалобы не поддается прочтению, ответ на жалобу не дается, и она не подлежит направлению на рассмотрение в орган администрации, предоставляющий муниципальную услугу, и его должностному лицу, муниципальному служащему, о чем в течение 7 дней со дня регистрации жалобы сообщается заявителю, если его фамилия и почтовый адрес поддаются прочтению.

5.8. Порядок обжалования решения по жалобе.

При желании заявителя обжаловать действие или бездействие должностного лица администрации или МФЦ, муниципального служащего администрации, последний обязан сообщить ему свои фамилию, имя, отчество и должность, а также фамилию, имя, отчество и должность лица, которому могут быть обжалованы действия.

Обжалование производится в сроки и по правилам подведомственности и подсудности, установленным процессуальным законодательством Российской Федерации.

5.9. Право заявителя на получение информации и документов, необходимых для обоснования и рассмотрения жалобы.

Заявитель имеет право на получение информации и документов, необходимых для обоснования и рассмотрения жалобы.

5.10. Способы информирования заявителя о порядке подачи и рассмотрения жалобы.

Администрации обеспечивает:

оснащение мест приема жалоб стульями, кресельными секциями и столами (стойками);

информирование заявителей о порядке обжалования решений и действий (бездействия) структурного подразделения администрации и его должностных лиц, муниципальных служащих посредством размещения такой информации на стендах в местах предоставления муниципальных услуг, на его официальном сайте в сети «Интернет», на едином портале и региональном портале;

консультирование заявителей о порядке обжалования решений и действий (бездействия) структурного подразделения администрации и его должностных лиц, муниципальных служащих, в том числе по телефону, электронной почте, при личном приеме.

6. Особенности выполнения административных процедур (действий) в многофункциональных центрах предоставления государственных и муниципальных услуг

Взаимодействие администрации с МФЦ осуществляется в соответствии с соглашением между администрацией и МФЦ.

При предоставлении муниципальной услуги в МФЦ должностными лицами МФЦ в соответствии с Административным регламентом могут осуществляться:

информирование и консультирование заявителей по вопросу предоставления муниципальной услуги;

прием заявления и документов;

выдача результата предоставления муниципальной услуги на бумажном носителе, полученном из органа администрации, предоставляющего муниципальную услугу.

6.1. Информирование и консультирование заявителей по вопросу предоставления муниципальной услуги.

Основанием для начала выполнения административной процедуры по информированию и консультированию заявителя является обращение заявителя в МФЦ.

Административная процедура выполняется специалистом МФЦ, ответственным за консультирование заявителя.

Содержание административной процедуры включает в себя следующие административные действия:

предоставление информации о нормативных правовых актах, регулирующих порядок предоставления муниципальной услуги, продолжительность выполнения не более 3 минут;

разъяснение порядка, условий и срока предоставления муниципальной услуги, продолжительность выполнения не более 5 минут;

выдача формы заявления и списка документов, необходимых для предоставления муниципальной услуги, продолжительность выполнения не более 2 минут;

разъяснение порядка заполнения заявления, порядка сбора необходимых документов и требований, предъявляемых к ним, продолжительность выполнения не более 5 минут.

Административная процедура осуществляется в день обращения заявителя.

Общий максимальный срок выполнения административной процедуры не более 15 минут.

Критерием принятия решения по информированию и консультированию заявителя по вопросу предоставления муниципальной услуги является цель его обращения в МФЦ.

Результатом административной процедуры является предоставление заявителю информации о порядке и условиях предоставления муниципальной услуги и (или) выдача заявителю перечня документов, необходимых для предоставления муниципальной услуги.

Контроль за процедурой информирования и консультирования заявителя по вопросу предоставления муниципальной услуги осуществляет руководитель МФЦ.

6.2. Прием заявления и документов.

В случае, если заявитель обратился за предоставлением муниципальной услуги в МФЦ, специалист МФЦ вносит данные о принятии заявления и документов в информационную систему:

порядковый номер записи;

дату внесения записи;

данные заявителя (фамилию, имя, отчество, наименование юридического лица);

фамилию специалиста, ответственного за прием заявления и документов.

Заявление и документы, поступившие в МФЦ, подлежат передаче в администрацию округа не позднее дня, следующего за днем их принятия.

Срок исполнения административной процедуры не может превышать один рабочий день.

Результатом исполнения административной процедуры является прием и регистрация заявления и комплекта документов, поступивших от заявителя.

Контроль за процедурой приема и регистрации заявлений, приема документов осуществляет руководитель МФЦ.

6.3. Выдача результата предоставления муниципальной услуги на бумажном носителе, полученном из органа администрации, предоставляющего муниципальную услугу.

Заявители в срок до 7 рабочих дней с принятия решения информируются о результатах предоставления муниципальной услуги путем направления (вручения под роспись) в адрес заявителя письменных уведомлений:

при принятии положительного решения:

договора безвозмездного пользования земельным участком;

при принятии отрицательного решения:

уведомления об отказе в предоставлении муниципальной услуги (по форме, согласно приложению 4 настоящего Административного регламента).

Заявителю, обратившемуся за предоставлением муниципальной услуги в администрацию, выдача документов осуществляется специалистом отдела.

В случае если заявитель обратился за предоставлением муниципальной услуги в МФЦ, специалист отдела не позднее следующего дня после поступления к нему документов передает их в МФЦ для выдачи заявителю.

Специалист МФЦ не позднее дня, следующего за днем поступления к нему документов, информирует заявителя о необходимости получения подготовленных документов (способом, указанным в заявлении).

В случае неполучения заявителем документов в течение двух недель с момента окончания срока предоставления муниципальной услуги специалист отдела, или МФЦ повторно оповещает заявителя о необходимости получения подготовленных документов.

При уведомлении заявителя о предоставлении муниципальной услуги посредством телефонной связи, надлежащим уведомлением заявителя является факт дозвола по указанному в заявлении номеру телефона и сообщение о результате предоставления муниципальной услуги заявителю.

Передача документов из администрации округа в МФЦ сопровождается соответствующим Реестром передачи.

Фактом подтверждения получения документа является проставление подписи заявителя в расписке, которая остается в администрации округа или МФЦ соответственно.

Если по истечении двух недель с момента повторного оповещения заявителя, подготовленные документы не получены заявителем, специалист МФЦ возвращает их в администрацию округа.

Приложение 1

**к административному регламенту предоставления
администрацией Изобильненского городского округа
Ставропольского края муниципальной услуги
«Предоставление земельного участка, находящегося в
муниципальной собственности или государственная
собственность на который не разграничена, в
безвозмездное пользование», утвержденному
постановлением администрации Изобильненского
городского округа Ставропольского края от 12 сентября
2019 г. № 1409**

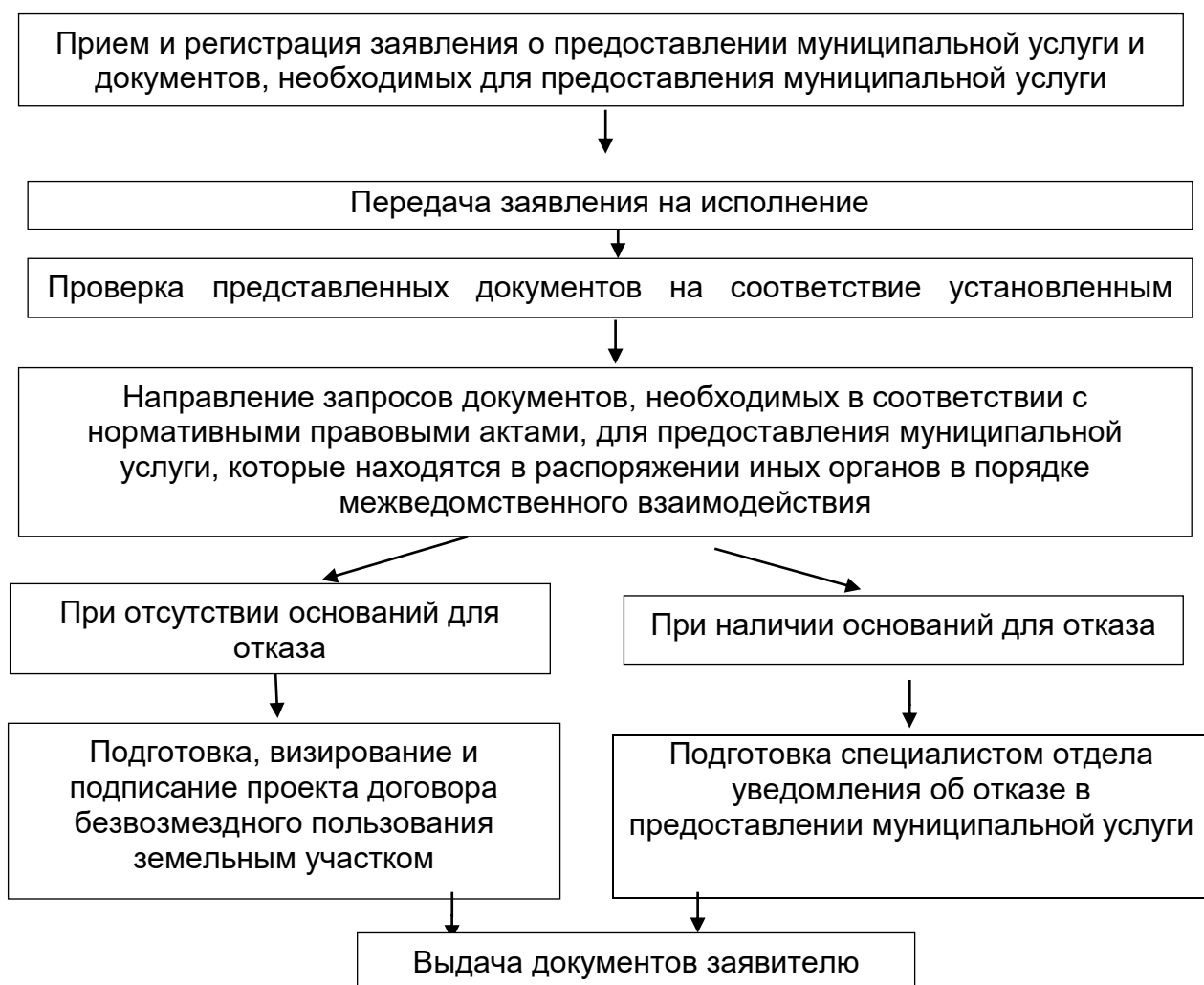
**ИНФОРМАЦИЯ
О МЕСТОНАХОЖДЕНИИ ТЕРРИТОРИАЛЬНО
ОБОСОБЛЕННЫХ СТРУКТУРНЫХ ПОДРАЗДЕЛЕНИЙ
МУНИЦИПАЛЬНОГО КАЗЕННОГО УЧРЕЖДЕНИЯ
ИЗОБИЛЬНЕНСКОГО ГОРОДСКОГО ОКРУГА
СТАВРОПОЛЬСКОГО КРАЯ «МНОГОФУНКЦИОНАЛЬНЫЙ
ЦЕНТР ПРЕДОСТАВЛЕНИЯ ГОСУДАРСТВЕННЫХ И
МУНИЦИПАЛЬНЫХ УСЛУГ»**

№ п/п	Адрес территориально обособленного структурного подразделения многофункционального центра	Телефон территориально обособленного структурного подразделения многофункционал ьного центра	Адрес электронной почты территориально обособленного структурного подразделения многофункционального центра
1	2	3	4
1	356135, Ставропольский край, Изобильненский район, с. Московское, ул. Ленина, д. 44	(865 45) 6-62-56	moscow@mfcizob.ru
2	356123, Ставропольский край, Изобильненский район, станица Рождественская, ул. Ленина, д. 125	(865 45) 7-15-68	rozhd@mfcizob.ru
3	356120, Ставропольский край, Изобильненский район, станица Староизобильная, ул. Мира, д. 60	(86545) 4-52-15	oldizob@mfcizob.ru
4	356133, Ставропольский край, Изобильненский район, с. Подлужное, ул. Калинина, д.10	(86545) 7-78-31	podluzhnoe@mfcizob.ru
5	356103, Ставропольский край, Изобильненский район, станица	(86545) 7-81-37	baklanov@mfcizob.ru

	Баклановская, ул. Красная, д.133		
6	356110, Ставропольский край, Изобильненский район, п. Рыздвяный, ул. Южная, д.19	(865 45) 4-79-33	rizdv@mfcizob.ru
7	356105, Ставропольский край, Изобильненский район, с. Тищенское, ул. Мира, д.14	(865 45) 6-13-45	tishensk@mfcizob.ru
8	356102, Ставропольский край, Изобильненский район, п. Передовой, ул. Октября, 55	(86545) 3-62-43	peredovoi@mfcizob.ru
9	356106, Ставропольский край, Изобильненский район, с. Птичьё, ул. К. Маркса, 27	(86545) 6-40-72	ptichie@mfcizob.ru
10	356126, Ставропольский край, Изобильненский район, п. Солнечнодольск, ул. Молодежная, д.4	(86545) 3-51-66	soln@mfcizob.ru
11	356125, Ставропольский край, Изобильненский район, станица Каменнобродская, ул. Мира, д.48	(86545) 6-22-30	kamen@mfcizob.ru
12	356100, Ставропольский край, Изобильненский район, станица Новотроицкая, ул. Первомайская, 170	(86545) 4-40-48	novot@mfcizob.ru
13	356121, Ставропольский край, Изобильненский район, х. Спорный, ул. Мира, 84	(86545) 5-00-40	sporny@mfcizob.ru
14	356108, Ставропольский край, Изобильненский район, п. Новоизобильный, ул. Школьная, д.18	(86545) 6-59-84	newizob@mfcizob.ru

Приложение 2
к административному регламенту предоставления
администрацией Изобильненского городского округа
Ставропольского края муниципальной услуги
«Предоставление земельного участка, находящегося в
муниципальной собственности или государственная
собственность на который не разграничена, в
безвозмездное пользование», утвержденному
постановлением администрации Изобильненского
городского округа Ставропольского края от 12 сентября
2019 г. № 1409

БЛОК-СХЕМА
ПОСЛЕДОВАТЕЛЬНОСТИ ДЕЙСТВИЙ ПРИ
ПРЕДОСТАВЛЕНИИ МУНИЦИПАЛЬНОЙ УСЛУГИ
«ПРЕДОСТАВЛЕНИЕ ЗЕМЕЛЬНОГО УЧАСТКА,
НАХОДЯЩЕГОСЯ В МУНИЦИПАЛЬНОЙ СОБСТВЕННОСТИ
ИЛИ ГОСУДАРСТВЕННАЯ СОБСТВЕННОСТЬ НА
КОТОРЫЙ НЕ РАЗГРАНИЧЕНА, В БЕЗВОЗМЕЗДНОЕ
ПОЛЬЗОВАНИЕ»



Приложение 3

**к административному регламенту предоставления
администрацией Изобильненского городского округа
Ставропольского края муниципальной услуги
«Предоставление земельного участка, находящегося в
муниципальной собственности или государственная
собственность на который не разграничена, в
безвозмездное пользование», утвержденному
постановлением администрации Изобильненского
городского округа Ставропольского края от 12 сентября
2019 г. № 1409**

Главе Изобильненского городского округа Ставропольского края

Ф.И.О (для физ. лица), полное наименование

юридического лица, данные документа

удостоверяющего личность (для физ. лица), реквизиты

документа, удостоверяющего госуд. регистрацию (для

юр лица), иные сведения место проживания,

юридический адрес

ЗАЯВЛЕНИЕ

о предоставлении земельного участка, находящегося в муниципальной
собственности или государственная собственность на который не разграничена, в
безвозмездное пользование

На основании статьи 39.10 Земельного кодекса Российской Федерации

(ФИО, наименование юр. лица)

просит предоставить земельный участок, площадью _____,

расположенный по адресу: _____,

кадастровый номер _____,

категория земель _____,

для использования в целях _____.

Основание предоставления земельного участка в безвозмездное
пользование: _____.

(указать основания в соответствии со статьей 39.10 Земельного кодекса
Российской Федерации).

Приложение: документы согласно перечню на _____ л.

Результат муниципальной услуги выдать следующим способом:

	посредством личного обращения в администрацию;
	посредством личного обращения в МФЦ;
	направить по почте;
	направить по электронной почте (в форме электронного документа)

В соответствии с требованиями статьи 9 Федерального закона от 27 июля 2006 года. № 152-ФЗ «О персональных данных», подтверждаю свое согласие на обработку моих персональных данных, необходимых для предоставления муниципальной услуги при условии, что обработка персональных данных осуществляется строго лицом, уполномоченным на осуществление работы с персональными данными, обязанным сохранять служебную информацию, ставшую ему известной в связи с исполнением должностных обязанностей.

Специалист, получающий для работы конфиденциальный документ, несет ответственность за сохранность носителя и конфиденциальность информации.

Подтверждаю, что ознакомлен(а) с положениями Федерального закона от 27 июля 2006 года № 152-ФЗ «О персональных данных», права и обязанности в области защиты персональных данных мне разъяснены.

« _____ » _____ 20 ____ г.

(дата подачи заявления)

_____ /

(подпись заявителя)

Приложение 4

**к административному регламенту предоставления
администрацией Изобильненского городского округа
Ставропольского края муниципальной услуги
«Предоставление земельного участка, находящегося в
муниципальной собственности или государственная
собственность на который не разграничена, в
безвозмездное пользование», утвержденному
постановлением администрации Изобильненского
городского округа Ставропольского края от 12 сентября
2019 г. № 1409**

Ф.И.О., полное наименование юридического лица,

место проживания, юридический адрес

УВЕДОМЛЕНИЕ
об отказе в предоставлении муниципальной услуги

Уважаемый(ая) _____!

Администрацией Изобильненского городского округа Ставропольского края рассмотрено Ваше заявление от _____._____._____ года № _____ и документы о предоставлении земельного участка в безвозмездное пользование, принято решение об отказе в предоставлении муниципальной услуги.

(Далее текст и обоснование отказа в предоставлении муниципальной услуги).

Первый заместитель главы администрации
Изобильненского городского
округа Ставропольского края _____

(Ф.И.О.)

Ф.И.О. исполнителя
Тел.