

ПОСТАНОВЛЕНИЕ

АДМИНИСТРАЦИИ ИЗОБИЛЬНЕНСКОГО МУНИЦИПАЛЬНОГО ОКРУГА СТАВРОПОЛЬСКОГО КРАЯ

07 ноября 2024 г.

г. Изобильный

№ 1718

Об утверждении Административного регламента предоставления отделом образования администрации Изобильненского муниципального округа Ставропольского края государственной услуги «Назначение мер социальной поддержки детей - сирот и детей, оставшихся без попечения родителей, лиц из числа детей - сирот и детей, оставшихся без попечения родителей, а также лиц, потерявших в период обучения обоих родителей или единственного родителя»

В соответствии с Гражданским кодексом Российской Федерации, Федеральным законом от 27 июля 2010 года № 210-ФЗ «Об организации предоставления государственных и муниципальных услуг», постановлением Правительства Ставропольского края от 25 июля 2011 г. № 295-п «Об утверждении Порядка разработки и утверждения органами исполнительной власти Ставропольского края административных регламентов предоставления государственных услуг, Порядка разработки и утверждения органами исполнительной власти Ставропольского края административных регламентов осуществления государственного контроля (надзора) и Порядка проведения экспертизы проектов административных регламентов предоставления государственных услуг и проектов административных регламентов осуществления государственного контроля (надзора)», приказом министерства экономического развития Ставропольского края от 01 июня 2011 г. № 173/од «Об утверждении перечней государственных услуг, предоставляемых органами исполнительной власти Ставропольского края», законами Ставропольского края от 28 декабря 2007 г. № 89-кз «Об организации и осуществлении деятельности по опеке и попечительству», от 28 февраля 2008 г. № 10-кз «О наделении органов местного самоуправления муниципальных районов и городских округов в Ставропольском крае отдельными государственными полномочиями Ставропольского края по организации и осуществлению деятельности по опеке и попечительству», распоряжением администрации Изобильненского муниципального округа Ставропольского края от 29 декабря 2023 г. № 717-р «Об утверждении плана мониторинга правоприменения муниципальных нормативных правовых актов администрации Изобильненского муниципального округа Ставропольского края на 2024 год», постановлением администрации Изобильненского муниципального округа Ставропольского края от 14 февраля 2024 г. № 230 «Об утверждении Порядка разработки и утверждения администрацией Изобильненс-

кого муниципального округа Ставропольского края, органами администрации Изобильненского муниципального округа Ставропольского края административных регламентов предоставления муниципальных услуг», администрация Изобильненского муниципального округа Ставропольского края

ПОСТАНОВЛЯЕТ:

1. Утвердить прилагаемый Административный регламент предоставления отделом образования администрации Изобильненского муниципального округа Ставропольского края государственной услуги «Назначение мер социальной поддержки детей - сирот и детей, оставшихся без попечения родителей, лиц из числа детей - сирот и детей, оставшихся без попечения родителей, а также лиц, потерявших в период обучения обоих родителей или единственного родителя».

2. Признать утратившими силу постановления администрации Изобильненского городского округа Ставропольского края:

от 18 мая 2021 г. № 608 «Об утверждении административного регламента предоставления отделом образования администрации Изобильненского городского округа Ставропольского края государственной услуги «Назначение мер социальной поддержки детей - сирот и детей, оставшихся без попечения родителей, лиц из числа детей - сирот и детей, оставшихся без попечения родителей, а также лиц, потерявших в период обучения обоих родителей или единственного родителя»;

от 28 января 2022 г. № 154 «О внесении изменений в Административный регламент предоставления отделом образования администрации Изобильненского городского округа Ставропольского края государственной услуги «Назначение мер социальной поддержки детей-сирот и детей, оставшихся без попечения родителей, лиц из числа детей-сирот и детей, оставшихся без попечения родителей, а также лиц, потерявших в период обучения обоих родителей или единственного родителя», утвержденный постановлением администрации Изобильненского городского округа Ставропольского края от 18 мая 2021 г. № 608»;

от 27 апреля 2023 г. № 585 «О внесении изменений в Административный регламент предоставления отделом образования администрации Изобильненского городского округа Ставропольского края государственной услуги «Назначение мер социальной поддержки детей-сирот и детей, оставшихся без попечения родителей, лиц из числа детей-сирот и детей, оставшихся без попечения родителей, а также лиц, потерявших в период обучения обоих родителей или единственного родителя», утвержденный постановлением администрации Изобильненского городского округа Ставропольского края от 18 мая 2021 г. № 608».

3. Контроль за исполнением настоящего постановления возложить на заместителя главы администрации Изобильненского муниципального округа Ставропольского края Иова Г.И.

4. Настоящее постановление вступает в силу на следующий день после дня его официального опубликования.

Глава Изобильненского муниципального
округа Ставропольского края

Р.А.Коврыга

УТВЕРЖДЕН

постановлением администрации
Изобильненского муниципального
округа Ставропольского края
от 07 ноября 2024 г. № 1718

АДМИНИСТРАТИВНЫЙ РЕГЛАМЕНТ

предоставления отделом образования администрации Изобильненского муниципального округа Ставропольского края «Назначение мер социальной поддержки детей-сирот и детей, оставшихся без попечения родителей, лиц из числа детей-сирот и детей, оставшихся без попечения родителей, а также лиц, потерявших в период обучения обоих родителей или единственного родителя»

1. Общие положения

1.1. Предмет регулирования Административного регламента

Административный регламент предоставления отделом образования администрации Изобильненского муниципального округа Ставропольского края государственной услуги «Назначение мер социальной поддержки детей-сирот и детей, оставшихся без попечения родителей, лиц из числа детей-сирот и детей, оставшихся без попечения родителей, а также лиц, потерявших в период обучения обоих родителей или единственного родителя» (далее соответственно - Административный регламент, государственная услуга) разработан в соответствии с Федеральным законом от 21 декабря 1996 года № 159-ФЗ «О дополнительных гарантиях по социальной поддержке детей-сирот и детей, оставшихся без попечения родителей», законами Ставропольского края от 16 марта 2006 г. № 7 -кз «О дополнительных гарантиях по социальной поддержке детей-сирот и детей, оставшихся без попечения родителей», от 31 декабря 2004 г. № 120-кз «О наделении органов местного самоуправления муниципальных округов и городских округов в Ставропольском крае отдельными государственными полномочиями Ставропольского края по социальной поддержке детей-сирот и детей, оставшихся без попечения родителей», в целях повышения качества предоставления и доступности государственной услуги, создания комфортных условий для участников отношений, возникающих при предоставлении государственной услуги, и определяет сроки и последовательность действий (административных процедур) при исполнении указанной государственной услуги.

1.2. Круг заявителей

Получателями государственной услуги являются дети-сироты и дети, оставшиеся без попечения родителей, их законные представители (опекуны (попечители), приемные родители, патронатные воспитатели (далее - опекуны (попечители))), лица из числа детей-сирот и детей, оставшихся без попечения родителей.

Государственная услуга предоставляется по заявлению законного представителя детей-сирот и детей, оставшегося без попечения родителей, лица из числа детей-сирот и детей, оставшихся без попечения родителей. Заявитель представляет заявление в письменной или электронной форме согласно приложениям 4 и 7 к Административному регламенту.

1.3. Требования к порядку информирования о предоставлении государственной услуги

Информация о порядке предоставления государственной услуги предоставляется любым заинтересованным лицам:

посредством опубликования в установленном порядке нормативных правовых актов Ставропольского края и органа местного самоуправления Изобильненского муниципального округа Ставропольского края, содержащих нормы, регулирующие деятельность по предоставлению государственной услуги, в том числе путем размещения в сети Интернет на официальном сайте администрации Изобильненского муниципального округа Ставропольского края, а также путем личного консультирования заинтересованных лиц по адресу: 356140, Ставропольский край, Изобильненский район, г. Изобильный, ул. Советская, д. 65, график работы отдела образования администрации Изобильненского муниципального округа Ставропольского края: с 9.00 до 18.00 часов; обеденный перерыв: с 13.00 до 14.00 часов;

посредством размещения утвержденного администрацией Изобильненского муниципального округа Ставропольского края Административного регламента в здании органа местного самоуправления на стенде (полная версия Административного регламента размещается также в сети «Интернет» на официальном сайте администрации Изобильненского муниципального округа Ставропольского края);

с использованием средств телефонной связи, а также при устном и письменном обращении;

через федеральную государственную информационную систему «Единый портал государственных и муниципальных услуг (функций)» (далее - Единый портал) по адресу: www.gosuslugi.ru и государственную информационную систему Ставропольского края «Портал государственных и муниципальных услуг, предоставляемых органами исполнительной власти Ставропольского края и органами местного самоуправления муниципальных образований Ставропольского края» (далее - региональный портал) по адресу: www.26gosuslugi.ru.

Адрес отдела образования администрации Изобильненского муниципального округа Ставропольского края: 356140, Ставропольский край, Изобильненский район, г. Изобильный, ул. Советская, д. 65.

Телефоны для справок: 8(86545) 2-43-67, 2-68-45

Официальный сайт администрации Изобильненского муниципального округа Ставропольского края в сети Интернет: <http://www.izobadmin.ru>.

Адрес электронной почты: Izobil_rono@bk.ru.

Справочная информация о месте нахождения и графике работы отдела образования администрации Изобильненского муниципального округа Ставропольского края, справочных телефонах, адресе официального сайта, электронной почты размещается и поддерживается в актуальном состоянии в сети «Интернет», на Едином портале, региональном портале и в государственной информационной системе Ставропольского края «Региональный реестр государственных услуг» (далее - региональный реестр).

1.3.1. Порядок получения консультаций по процедуре предоставления государственной услуги.

1.3.1.1. Информация о процедуре предоставления государственной услуги предоставляется бесплатно.

Информация о порядке и сроках предоставления государственной услуги, основанная на сведениях об услугах, размещенная на Едином портале, региональном портале и официальном сайте органа местного самоуправления, предоставляется заявителю бесплатно.

Доступ к информации о сроках и порядке предоставления государственной услуги, размещенной на Едином портале, региональном портале и официальном сайте администрации Изобильненского муниципального округа Ставропольского края, осуществляется без выполнения заявителем каких-либо требований, в том числе без использования программного обеспечения, установка которого на технические средства заявителя требует заключения лицензионного или иного соглашения с правообладателем программного обеспечения, предусматривающего взимание платы, регистрацию или авторизацию заявителя или предоставление им персональных данных.

1.3.1.2. Получение заявителями информации по процедуре предоставления государственной услуги осуществляется путем индивидуального и публичного информирования. Информирование о процедуре предоставления государственной услуги осуществляется в устной и письменной форме.

1.3.1.3. Индивидуальное устное информирование по процедуре предоставления государственной услуги осуществляется специалистами отдела образования администрации Изобильненского муниципального округа Ставропольского края, ответственными за предоставление государственной услуги (далее - специалисты), при обращении заявителей лично или по телефону.

Индивидуальное устное информирование заявителей при личном обращении осуществляется в соответствии с графиком согласно приложению 3.

1.3.1.4. Индивидуальное письменное информирование по процедуре предоставления государственной услуги осуществляется специалистами при обращении заявителей путем почтовых или электронных отправок.

Ответ на обращение дается в простой, четкой и понятной форме в письменном виде с указанием должности лица, подписавшего ответ, а также фамилии, инициалов и номера телефона должностного лица отдела образования администрации Изобильненского муниципального округа Ставропольского края, оформившего письменный ответ.

1.3.1.5. Публичное устное информирование осуществляется с привлечением средств массовой информации радио, телевидения (далее - СМИ).

1.3.1.6. Публичное письменное информирование осуществляется путем публикации информационных материалов в печатных СМИ, включая интернет-сайты, а также - оформления информационных стендов.

II. Стандарт предоставления государственной услуги

2.1. Наименование государственной услуги

«Назначение мер социальной поддержки детей-сирот и детей, оставшихся без попечения родителей, лиц из числа детей-сирот и детей, оставшихся без попечения родителей, а также лиц, потерявших в период обучения обоих родителей или единственного родителя».

2.2. Наименование органа, предоставляющего государственную услугу

Предоставление государственной услуги осуществляется отделом образования администрации Изобильненского муниципального округа Ставропольского края.

В соответствии с положениями Административного регламента от заявителя не требуется осуществления действий, в том числе согласований, необходимых для получения государственной услуги, связанных с обращением в иные органы, организации, участвующие в предоставлении государственной услуги.

При предоставлении государственной услуги запрещается требовать от заявителей осуществления действий, в том числе согласований, необходимых для получения государственной услуги и связанных с обращением в иные государственные органы, органы местного самоуправления, организации, за исключением получения услуг и получения документов и информации, предоставляемых в результате предоставления таких услуг, включенных в перечень услуг, которые являются необходимыми и обязательными для предоставления государственных услуг и предоставляются организациями, участвующими в предоставлении государственных услуг, утверждаемых нормативным правовым актом Ставропольского края.

2.3. Результат предоставления государственной услуги

Результатом предоставления государственной услуги является:

принятие решения органом местного самоуправления о назначении (отказе в назначении) мер социальной поддержки детей-сирот и детей, оставшихся без попечения родителей, в виде обеспечения бесплатного проезда на городском, пригородном, в сельской местности на внутрирайонном транспорте (кроме такси), а также бесплатного проезда один раз в год к месту жительства и обратно к месту учебы:

1) выдача проездного билета;

2) выплата денежной компенсации за проезд детям-сиротам и детям, оставшимся без попечения родителей, находящимся под опекой (попечительством), на городском, пригородном, в сельской местности на внутрирайонном транспорте (кроме такси);

3) выплата денежной компенсации детям-сиротам, детям, оставшимся без попечения родителей, находящимся под опекой (попечительством), проезда один раз в год к месту жительства и обратно к месту учебы;

отказ в предоставлении государственной услуги с направлением заявителю уведомления об отказе в предоставлении государственной услуги с указанием причины отказа.

2.4. Срок предоставления государственной услуги

Государственная услуга предоставляется в течение 20 рабочих дней со дня регистрации документов, указанных в подпункте 2.6 настоящего Административного регламента.

2.5. Нормативные правовые акты Российской Федерации и нормативные правовые акты Ставропольского края, регулирующие предоставление государственной услуги

Перечень нормативных правовых актов Российской Федерации и нормативных правовых актов Ставропольского края, регулирующих предоставление государственной услуги (с указанием их реквизитов и источников официального опубликования), подлежит обязательному размещению на официальном сайте администрации Изобильненского муниципального округа Ставропольского края в сети «Интернет», на Едином портале, на региональном портале и региональном реестре.

2.6. Исчерпывающий перечень документов, необходимых в соответствии с законодательными или иными нормативными правовыми актами для предоставления государственной услуги, подлежащих представлению заявителем

2.6.1. Перечень документов, необходимых для получения проездных документов:

1) заявление опекуна (попечителя), лица из числа детей-сирот, детей, оставшихся без попечения родителей, о предоставлении проездных документов по форме согласно приложению 4 Административного регламента;

2) документ, удостоверяющий личность опекуна (попечителя) и подтверждающий его фактическое проживание на территории Изобильненского муниципального округа Ставропольского

3) копия свидетельства о рождении ребенка-сироты или копия паспорта для ребенка, достигшего возраста 14 лет, а также документы, подтверждающие его правовой статус (свидетельства о смерти родителей, решение суда о лишении их родительских прав, признании недееспособными и иные, установленные действующим законодательством);

4) копия документа, подтверждающего факт установления над детьми-сиротами опеки (попечительства) (кроме опеки, установленной по заявлению родителей), передачи их на воспитание в семью патронатного воспитателя или приемную семью, детский дом семейного типа;

5) справка образовательной организации об обучении в данной организации;

б) согласие на обработку персональных данных по форме согласно приложению 2 к Административному регламенту.

2.6.2. Перечень документов, необходимых для получения выплаты денежных средств:

1) заявление опекуна (попечителя), лица из числа детей-сирот, детей, оставшихся без попечения родителей, о предоставлении выплаты денежных средств за проезд по форме согласно приложению 7 Административного регламента;

2) документ, удостоверяющий личность опекуна (попечителя) и подтверждающий его фактическое проживание на территории Изобильненского муниципального округа Ставропольского края;

3) копия свидетельства о рождении ребенка-сироты или копия паспорта для ребенка, достигшего возраста 14 лет, а также документы, подтверждающие его правовой статус (свидетельства о смерти родителей, решение суда о лишении их родительских прав, признании недееспособными и иные, установленные действующим законодательством);

4) копия документа, подтверждающего факт установления над детьми-сиротами опеки (попечительства) (кроме опеки, установленной по заявлению родителей), передачи их на воспитание в семью патронатного воспитателя или приемную семью, детский дом семейного типа;

5) справка образовательной организации, об обучении в данной организации;

б) проездной документ, подтверждающий расходы, связанные с обеспечением бесплатным проездом один раз в год к месту жительства и обратно к месту учебы;

7) копия лицевого счета заявителя, наименование организации (филиала, отделение и т.д.), в которую должно быть перечислено возмещение расходов за проезд;

8) отчетные документы об использовании денежных средств;

9) согласие на обработку персональных данных по форме согласно приложению 8 к Административному регламенту.

Если на Едином портале заявителю не обеспечивается возможность заполнения запроса в форме электронного документа, то для формирования запроса на Едином портале в порядке, определяемом Министерством связи и массовых коммуникаций Российской Федерации, обеспечивается автоматический переход к заполнению электронной формы указанного запроса на региональном портале.

Форматно-логическая проверка сформированного запроса осуществляется после заполнения заявителем каждого из полей электронной формы запроса. При выявлении некорректно заполненного поля электронной формы запроса заявитель уведомляется о характере выявленной ошибки и порядке ее устранения посредством информационного сообщения непосредственно в электронной форме запроса.

При формировании запроса обеспечивается:

возможность копирования и сохранения запроса;
возможность печати на бумажном носителе копии запроса в электронной форме;

сохранение ранее введенных в электронную форму запроса значений в любой момент по желанию заявителя, в том числе при возникновении ошибок ввода и возврате для повторного ввода значений в электронную форму запроса;

заполнение полей электронной формы запроса до начала ввода сведений заявителем с использованием сведений, размещенных в федеральной государственной информационной системе «Единая система идентификации и аутентификации в инфраструктуре, обеспечивающей информационно-технологическое взаимодействие информационных систем, используемых для предоставления государственных и муниципальных услуг в электронной форме» (далее - единая система идентификации и аутентификации), и сведений, опубликованных на Едином портале, региональном портале, в части, касающейся сведений, отсутствующих в единой системе идентификации и аутентификации;

возможность вернуться на любой из этапов заполнения электронной формы запроса без потери ранее введенной информации;

возможность доступа заявителя на Едином портале, региональном портале или официальном сайте органа местного самоуправления к ранее поданным им запросам в течение не менее одного года, а также частично сформированных запросов - в течение не менее 3 месяцев.

Запрос, направленный в форме электронного документа, распечатывается на бумажный носитель и регистрируется должностным лицом органа местного самоуправления, ответственным за прием документов, в журнале учета приема запросов заявителей в день его поступления.

Должностное лицо отдела образования администрации Изобильненского муниципального округа Ставропольского края обеспечивает прием запроса, необходимого для предоставления государственной услуги, и регистрацию запроса без необходимости повторного представления заявителем этого документа на бумажном носителе, если иное не установлено федеральными законами и принимаемыми в соответствии с ними актами Правительства Российской Федерации, законами Ставропольского края и принимаемыми в соответствии с ними актами Правительства Ставропольского края.

Предоставление государственной услуги начинается с момента приема и регистрации отделом образования администрации Изобильненского муниципального округа Ставропольского края запроса, необходимого для предоставления государственной услуги, поступившего в форме электронного документа.

Уведомление о приеме и регистрации запроса, необходимого для предоставления государственной услуги, содержащее сведения о факте приема запроса, необходимого для предоставления государственной услуги, и начале процедуры предоставления государственной услуги, либо мотивиро-

ванный отказ в приеме запроса, необходимого для предоставления государственной услуги, поступившее в орган местного самоуправления в форме электронного документа, направляется заявителю не позднее рабочего дня, следующего за днем подачи указанного запроса, в форме электронного документа по адресу электронной почты, указанному в запросе, или в письменной форме по почтовому адресу, указанному в запросе.

Форма запроса, необходимая для предоставления государственной услуги, может быть получена заявителем:

непосредственно в отделе образования администрации Изобильненского муниципального округа Ставропольского края;

на официальном сайте органа местного самоуправления, Едином портале и региональном портале;

в информационно-правовой системе «КонсультантПлюс».

При предоставлении государственной услуги запрещается требовать от заявителей:

представления документов и информации или осуществления действий, представление или осуществление которых не предусмотрено нормативными правовыми актами, регулирующими отношения, возникающие в связи с предоставлением государственной услуги;

представления документов и информации, в том числе об оплате государственной пошлины, взимаемой за предоставление государственной услуги, которые находятся в распоряжении органов, предоставляющих государственную услугу, иных государственных органов, органов местного самоуправления либо подведомственных государственным органам или органам местного самоуправления организаций, участвующих в предоставлении государственных услуг, в соответствии с нормативными правовыми актами Российской Федерации, нормативными правовыми актами Ставропольского края, за исключением документов, включенных в определенной частью 6 статьи 7 Федерального закона от 27 июля 2010 года № 210-ФЗ «Об организации предоставления государственных и муниципальных услуг» перечень документов;

осуществления действий, в том числе согласований, необходимых для получения государственной услуги и связанных с обращением в иные государственные органы, организации, за исключением получения услуг и получения документов и информации, предоставляемых в результате предоставления таких услуг, включенных в перечни, указанные в части 1 статьи 9 Федерального закона «Об организации предоставления государственных и муниципальных услуг»;

представления документов и информации, отсутствие и (или) недостоверность которых не указывались при первоначальном отказе в приеме документов, необходимых для предоставления государственной услуги, либо в предоставлении государственной услуги, за исключением следующих случаев:

а) изменение требований нормативных правовых актов, касающихся предоставления государственной услуги, после первоначальной подачи заявления о предоставлении государственной услуги;

б) наличие ошибок в заявлении о предоставлении государственной услуги и документах, поданных заявителем после первоначального отказа в приеме документов, необходимых для предоставления государственной услуги, либо в предоставлении государственной услуги и не включенных в представленный ранее комплект документов;

в) истечение срока действия документов или изменение информации после первоначального отказа в приеме документов, необходимых для предоставления государственной услуги, либо в предоставлении государственной услуги;

г) выявление документально подтвержденного факта (признаков) ошибочного или противоправного действия (бездействия) должностного лица органа местного самоуправления, муниципального служащего, работника, необходимых для предоставления государственной услуги, либо в предоставлении государственной услуги, о чем в письменном виде за подписью руководителя органа местного самоуправления при первоначальном отказе в приеме документов, необходимых для предоставления государственной услуги, уведомляется заявитель, а также приносятся извинения за доставленные неудобства;

предоставления на бумажном носителе документов и информации, электронные образы которых ранее были заверены в соответствии с пунктом 7.2 части 1 статьи 16 Федерального закона «Об организации предоставления государственных и муниципальных услуг», за исключением случаев, если нанесение отметок на такие документы либо их изъятие является необходимым условием предоставления государственной услуги, и иных случаев, установленных федеральными законами.

2.7. Исчерпывающий перечень оснований для отказа в приеме документов, необходимых для предоставления государственной услуги

В приеме документов, необходимых для предоставления государственной услуги, отказывается, если:

с заявлением обратилось неуполномоченное лицо;

заявление не содержит подписи и указания фамилии, имени, отчества заявителя и его почтового адреса для ответа;

заявитель не имеет регистрации по месту жительства или пребывания на территории отдела Изобильненского муниципального округа Ставропольского края;

заявителем представлен неполный пакет документов, указанных в подпункте 2.6 настоящего Административного регламента;

документы, необходимые для назначения, оформлены ненадлежащим образом.

Дополнительными основаниями для отказа в приеме документов, необходимых для предоставления государственной услуги, при направлении запроса в электронной форме, являются:

наличие противоречивых сведений в представленных документах и электронной форме запроса;

запрос, представленный в форме электронного документа, не поддается прочтению и (или) не соответствуют

требованиям к формату его представления.

Не допускается отказ в приеме запроса, необходимого для предоставления государственной услуги, а также отказ в предоставлении государственной услуги в случае, если запрос, необходимый для предоставления государственной услуги, подан в соответствии с информацией о сроках и порядке предоставления государственной услуги, опубликованной на Едином портале, региональном портале и официальном сайте администрации Изобильненского муниципального округа Ставропольского края.

2.8. Исчерпывающий перечень оснований для приостановления предоставления государственной услуги Государственная услуга приостанавливается при условии, если:

1) представленные документы не соответствуют требованиям, предъявляемым к ним законодательством;

2) представление неполного пакета документов, определенных подпунктом 2.6 Административного регламента.

Возобновление процедуры предоставления государственной услуги осуществляется при устранении нарушений в оформлении документов и (или) представлении отсутствующих документов, необходимых для предоставления государственной услуги.

2.8.1. Перечень услуг, необходимых и обязательных для предоставления государственной услуги, в том числе сведения о документе (документах), выдаваемом (выдаваемых) иными организациями, участвующими в предоставлении государственной услуги

К услугам, необходимым и обязательным для предоставления государственной услуги, относится открытие счета в российской кредитной организации (в случае выплаты возмещения расходов за проезд через кредитные организации).

2.9. Порядок, размер и основания взимания государственной пошлины или иной платы за предоставление государственной услуги

Государственная пошлина не взимается.

Иная плата за предоставление государственной услуги не взимается.

2.10. Максимальный срок ожидания в очереди при подаче запроса о предоставлении государственной услуги и при получении результата предоставления государственной услуги

Максимальное время ожидания в очереди при подаче документов на предоставление государственной услуги, при получении документов, при необходимости получения консультации не должно превышать 15 минут.

Максимальное время приема должностными лицами составляет 20 минут.

2.11. Срок регистрации запроса заявителя о предоставлении государственной услуги

Общий срок приема документов от заявителей и их представителей, регистрации не может превышать 20 минут.

2.12. Требования к помещениям, в которых предоставляется государственная услуга, к залу ожидания, местам для заполнения запросов о предоставлении государственной услуги, информационным стендам с образцами их заполнения и перечнем документов, необходимых для предоставления каждой государственной услуги, размещению и оформлению визуальной, текстовой и мультимедийной информации о порядке предоставления такой услуги, в том числе к обеспечению доступности для инвалидов указанных объектов в соответствии с законодательством Российской Федерации о социальной защите инвалидов

2.12.1. Требования к помещениям, в которых предоставляется государственная услуга:

помещения должны иметь места для ожидания и приема заявителей, оборудованные столами (стойками) с канцелярскими принадлежностями для оформления документов, санитарно-технические помещения (санузел) с учетом доступа инвалидов-колясочников.

Места ожидания и приема заявителей должны соответствовать комфортным условиям для заявителей и оптимальным условиям для работы специалистов;

помещения должны соответствовать санитарно-эпидемиологическим правилам и нормативам, правилам противопожарной безопасности, должны обеспечивать беспрепятственный доступ для маломобильных групп граждан, включая инвалидов, использующих кресла-коляски и собак-проводников.

Помещения должны быть оборудованы пандусами, специальными ограждениями и перилами, должно быть обеспечено беспрепятственное передвижение и разворот инвалидных колясок, столы для инвалидов должны размещаться в стороне от входа с учетом беспрепятственного подъезда и поворота колясок.

Оформление визуальной, текстовой и мультимедийной информации о порядке предоставления государственной услуги, размещенной на информационных стендах или в информационных электронных терминалах, должно соответствовать оптимальному зрительному и слуховому восприятию

вЦ□

вой и графической информации знаками, выполненными рельефно-точечным шрифтом Брайля.

2.12.2. Требования к местам проведения личного приема заявителей:

рабочее место специалиста, ответственного за предоставление государственной услуги, должно быть оборудовано персональным компьютером и оргтехникой, позволяющими своевременно и в полном объеме получать справочную информацию по вопросам предоставления государственной услуги и организовать предоставление государственной услуги в полном объеме;

специалисты, осуществляющие прием, обеспечиваются личным нагрудным бейджем (настольной табличкой) с указанием должности, фамилии, имени и отчества специалиста.

В целях обеспечения конфиденциальности сведений о заявителях специалистом одновременно ведется прием только одного заявителя, за исключением случаев коллективного обращения заявителей.

2.12.3. Требования к информационным стендам.

В помещениях (наименование органа местного самоуправления, предоставляющего государственную услугу), предназначенных для работы с заявителями, размещаются информационные стенды, обеспечивающие получение информации об исполнении государственной услуги.

На информационных стендах отдела образования администрации Изобильненского муниципального округа Ставропольского края размещаются следующие информационные материалы:

1) извлечения из законодательных и нормативных правовых актов, содержащих нормы, регулирующие деятельность по исполнению государственной услуги;

2) извлечения из Административного регламента;

3) информация о порядке исполнения государственной услуги;

4) перечень документов, представляемых для получения государственной услуги; 5) формы и образцы документов для заполнения.

При изменении информации по исполнению государственной услуги осуществляется ее периодическое обновление.

2.13. Показатели доступности и качества государственной услуги, в том числе количество взаимодействий заявителя с должностными лицами при предоставлении государственной услуги и их продолжительность, возможность получения государственной услуги в МФЦ, возможность получения информации о ходе предоставления государственной услуги, в том числе с использованием информационно-коммуникационных технологий

2.13.1. Показателем доступности при предоставлении государственной услуги являются:

возможность получать необходимую информацию и консультации, касающиеся рассмотрения документов, указанных в пункте 2.6 настоящего Административного регламента;

беспрепятственный доступ к месту предоставления государственной услуги для маломобильных групп граждан, включая инвалидов, использующих кресла-коляски и собак-проводников;

дублирование необходимой для инвалидов звуковой и зрительной информации, а также надписей, знаков и иной текстовой и графической информации знаками, выполненными рельефно-точечным шрифтом Брайля, допуск сурдопереводчика и тифлосурдопереводчика;

оказание работниками организаций, предоставляющих услуги населению, помощи инвалидам в преодолении барьеров, мешающих получению ими услуг наравне с другими лицами;

2.13.2. Показателями качества предоставления государственной услуги являются:

1) своевременное рассмотрение документов, указанных в пункте 2.6 настоящего Административного регламента, в случае необходимости - с участием заявителя;

2) удобство и доступность получения информации заявителями о порядке предоставления государственной услуги;

3) оперативность вынесения решения по итогам рассмотрения документов, указанных в пункте 2.6 настоящего Административного регламента.

2.13.3. В процессе предоставления государственной услуги заявитель вправе обращаться в отдел образования администрации Изобильненского муниципального округа Ставропольского края по мере необходимости, в том числе за получением информации о ходе предоставления государственной услуги, лично, по почте или с использованием информационно-коммуникационных технологий.

2.14. Иные требования, в том числе учитывающие особенности предоставления государственной услуги по экстерриториальному принципу (в случае, если государственная услуга предоставляется по экстерриториальному принципу) и особенности предоставления государственной услуги в электронной форме

Государственная услуга по экстерриториальному принципу не предоставляется.

(При предоставлении государственной услуги обеспечивается возможность заявителя с использованием информационно-телекоммуникационной сети Интернет через официальный сайт администрации Изобильненского муниципального округа Ставропольского края (www.izobadmin.ru), Единый портал (www.gosuslugi.ru) и региональный портал (www.26gosuslugi.ru).

Заявителям предоставляется возможность дистанционно получить формы документов, необходимые для получения государственной услуги. Указанные образцы заявлений размещаются в соответствующем разделе (<https://iz-obr.ucoz.ru/>). Заявитель имеет возможность оформить все необходимые документы в удобном для него месте для подачи в отдел образования администрации Изобильненского муниципального округа Ставропольского края.

При организации записи на прием в отдел образования администрации Изобильненского муниципального округа Ставропольского края заявителю обеспечивается возможность:

ознакомления с расписанием работы органа местного самоуправления либо должностного лица уполномоченного

органа, а также с доступными для записи на прием датами и интервалами времени приема;

записи в любые свободные для приема дату и время в пределах установленного в отделе образования администрации Изобильненского муниципального округа Ставропольского края графика приема заявителей.

При осуществлении записи на прием отдел образования администрации Изобильненского муниципального округа Ставропольского края не вправе требовать от заявителя совершения иных действий, кроме прохождения идентификации и аутентификации в соответствии с нормативными правовыми актами Российской Федерации, указания цели приема, а также предоставления сведений, необходимых для расчета длительности временного интервала, который необходимо забронировать для приема.

Запись на прием может осуществляться посредством регионального портала.

При обращении заявителя посредством Единого портала и регионального портала в целях получения информации о порядке предоставления государственной услуги, а также сведений о ходе предоставления государственной услуги используется простая электронная подпись или усиленная квалифицированная электронная подпись.

При обращении заявителя в форме электронного документа посредством Единого портала и регионального портала в целях получения государственной услуги используется простая электронная подпись или усиленная квалифицированная электронная подпись. Для использования усиленной квалифицированной подписи заявителю необходимо получить квалифицированный сертификат ключа проверки электронной подписи в удостоверяющем центре, аккредитованном в порядке, установленном Федеральным законом «Об электронной подписи».

В случае если при обращении в электронной форме за получением государственной услуги идентификация и аутентификация заявителя осуществляются с использованием Единой системы идентификации и аутентификации, то заявитель имеет право использовать простую электронную подпись при обращении в электронной форме за получением государственной услуги при условии, что при выдаче ключа простой электронной подписи личность физического лица установлена при личном приеме.

При поступлении заявления и документов в электронной форме администрацией Изобильненского муниципального округа Ставропольского края с использованием имеющихся средств электронной подписи или средств информационной системы аккредитованного удостоверяющего центра осуществляется проверка используемой усиленной квалифицированной элек-

тронной подписи, которой подписаны поступившие заявление и документы, на предмет ее соответствия следующим требованиям:

квалифицированный сертификат создан и выдан аккредитованным удостоверяющим центром, аккредитация которого действительна на день выдачи указанного сертификата;

квалифицированный сертификат действителен на момент подписания электронного документа (при наличии достоверной информации о моменте подписания электронного документа) или на день проверки действительности указанного сертификата, если момент подписания электронного документа не определен;

имеется положительный результат проверки принадлежности владельцу квалифицированного сертификата квалифицированной электронной подписи, с помощью которой подписан электронный документ, и подтверждено отсутствие изменений, внесенных в этот документ после его подписания. При этом проверка осуществляется с использованием средств электронной подписи, получивших подтверждение соответствия требованиям, установленным в соответствии с Федеральным законом «Об электронной подписи», и с использованием квалифицированного сертификата лица, подписавшего электронный документ;

усиленная квалифицированная электронная подпись используется с учетом ограничений, содержащихся в квалифицированном сертификате лица, подписывающего электронный документ (если такие ограничения установлены).

Уведомление о принятии заявления, поступившего в администрацию Изобильненского муниципального округа Ставропольского края, в электронной форме посредством Единого портала и регионального портала, направляется заявителю не позднее рабочего дня, следующего за днем подачи указанного заявления, в форме электронного документа по адресу электронной почты, указанному в заявлении, или посредством Единого портала и регионального портала.

Возможность получения результата государственной услуги в форме электронного документа или документа на бумажном носителе обеспечивается заявителю в течение срока действия результата предоставления государственной услуги.

2.15. Случаи и порядок предоставления государственной услуги в упреждающем (проактивном) режиме

Предоставление государственной услуги в упреждающем (проактивном) режиме, предусмотренном частью 1 статьи 7_4 Федерального закона «Об организации предоставления государственных и муниципальных услуг», не предусмотрено.

Раздел III. Состав, последовательность и сроки выполнения административных (действий), требования к порядку их выполнения, в том числе особенности выполнения административных процедур (действий) в электронной форме

3.1. Последовательность административных действий (процедур) предоставления государственной услуги включает в себя следующие административные процедуры, согласно приложению 1 к Административному регламенту:

1) предоставление в установленном порядке информации заявителю и обеспечение доступа заявителя к сведениям о государственной услуге;

2) прием и регистрация документов заявителя;

3) формирование личного дела заявителя;

4) экспертиза документов, представленных заявителем;

5) принятие решения:

издание приказа о выдаче проездного билета детям-сиротам и детям, оставшимся без попечения родителей, находящимся под опекой (попечительством), на городском, пригородном, в сельской местности на внутрирайонном транспорте (кроме такси);

издание приказа о выплате денежной компенсации за проезд детям-сиротам и детям, оставшимся без попечения родителей, находящимся под опекой (попечительством), на городском, пригородном, в сельской местности на внутрирайонном транспорте (кроме такси);

издание приказа о выплате денежной компенсации детям-сиротам и детям, оставшимся без попечения родителей, находящимся под опекой (попечительством), расходов проезда один раз в год к месту жительства и обратно к месту учебы;

отказ в возмещении расходов проезда один раз в год к месту жительства и обратно к месту учебы;

отказ в обеспечении бесплатного проезда детей-сирот и детей, оставшихся без попечения родителей, находящихся под опекой (попечительством), на городском, пригородном, в сельской местности на внутрирайонном транспорте (кроме такси);

уведомление заявителя:

об обеспечении проездным билетом ребенка-сироты или ребенка, оставшегося без попечения родителей, на городском, пригородном, в сельской местности на внутрирайонном транспорте (кроме такси);

об отказе в обеспечении проездным билетом ребенка-сироты, и детей, оставшихся без попечения родителей, на городском, пригородном, в сельской местности на внутрирайонном транспорте (кроме такси);

о возмещении расходов проезда на городском, пригородном, в сельской местности на внутрирайонном транспорте (кроме такси);

об отказе в возмещении расходов проезда на городском, пригородном, в сельской местности на внутрирайонном транспорте (кроме такси);

о возмещении расходов проезда один раз в год к месту жительства и обратно к месту учебы;

об отказе возмещения расходов проезда один раз в год к месту жительства и обратно к месту учебы;

7) порядок осуществления административных процедур в электронной форме;

8) порядок исправления допущенных опечаток и ошибок в выданных в результате предоставления государственной услуги документах.

3.2. Предоставление информации по вопросам предоставления государственной услуги

Основанием для предоставления информации по вопросам предоставления государственной услуги является личное обращение заявителя в орган местного самоуправления или поступление его обращения в письменном, электронном виде через официальный портал администрации Изобильненского муниципального округа Ставропольского края в информационно-телекоммуникационной сети Интернет.

Предоставление информации по вопросам предоставления государственной услуги осуществляется должностным лицом отдела образования администрации Изобильненского муниципального округа Ставропольского края.

Срок предоставления информации по вопросам предоставления государственной услуги не превышает 15 минут на одного заявителя.

Результатом административной процедуры является предоставление информации заявителю в устном либо в письменном виде.

3.3. Прием и регистрация документов заявителя

3.3.1. Основанием для начала процедуры приема и регистрации документов заявителя является предоставление заявителем пакета документов по назначению мер социальной поддержки в виде обеспечения бесплатного проезда детей-сирот и детей, оставшихся без попечения родителей, находящихся под опекой (попечительством), на городском, пригородном, в сельской местности на внутрирайонном транспорте (кроме такси), получение заявления о предоставлении денежных средств на проезд к месту жительства и обратно к месту учебы.

3.3.2. При получении заявления по форме согласно приложениям 4 или 7 к Административному регламенту со всеми необходимыми документами специалист, ответственный за делопроизводство, регистрирует поступление заявления и представленных документов в соответствии с установленными правилами делопроизводства и передает их специалисту, ответственному за прием документов и оформление личного дела заявителя.

3.3.3. Должностное лицо, ответственное за прием документов и формирование личного дела заявителя, устанавливает предмет обращения, проверяет документ, удостоверяющий личность заявителя.

3.3.4. Должностное лицо, ответственное за прием документов и оформление личного дела заявителя, проверяет соответствие представленных документов требованиям, установленным подпунктами 2.6 и 2.7 Административного регламента.

3.3.5. Должностное лицо, ответственное за прием документов и оформление личного дела заявителя:

сверяет представленные экземпляры оригиналов и копий документов, делает на них надпись об их соответствии подлинным экземплярам, заверяет своей подписью с указанием фамилии и инициалов;

производит копирование документов, если копии необходимых документов не представлены, делает на них надпись об их соответствии подлинным экземплярам, заверяет своей подписью указанием фамилии и инициалов.

3.3.6. Должностное лицо, ответственное за прием документов и оформление личного дела заявителя, проверяет наличие всех необходимых документов в соответствии с подпунктом 2.6 настоящего Административного регламента, сверяя их с описью документов в заявлении заявителя о предоставлении бесплатного проезда.

3.3.7. При установлении фактов отсутствия необходимых документов или несоответствия предоставленных документов требованиям, указанным в разделе 2 настоящего Административного регламента, специалист, ответственный за прием документов и оформление личного дела заявителя, уведомляет его о наличии препятствий для предоставления государственной услуги, объясняет ему содержание выявленных недостатков в представленных документах, предлагает принять меры по их устранению. При желании заявителя устранить недостатки и препятствия, прервав процедуру подачи документов для предоставления государственной услуги, специалист, ответственный за прием документов и оформление личного дела заявителя, возвращает ему заявление и представленные им документы.

3.3.8. Если при установлении фактов отсутствия документов, указанных в подпункте 2.6 настоящего Административного регламента, или несоответствия представленных документов требованиям, указанным в разделе 2 настоящего Административного регламента, заявитель настаивает на приеме заявления и документов для предоставления государственной услуги, специалист, ответственный за прием документов и оформление личного дела заявителя, принимает от него заявление вместе с представленными документами, указывает в заявлении выявленные недостатки и факт отсутствия необходимых документов.

3.3.9. Должностное лицо, ответственное за прием документов и оформление личного дела заявителя, передает принятое заявление по назначению мер социальной поддержки в виде обеспечения бесплатного проезда детей-сирот и детей, оставшихся без попечения родителей, находящихся под опекой (попечительством), на городском, пригородном, в сельской местности на внутрирайонном транспорте (кроме такси), а также бесплатного проезда один раз в год к месту жительства и обратно к месту учебы, на регистрацию специалисту, ответственному за ведение делопроизводства.

3.3.10. Должностное лицо, ответственный за делопроизводство, вносит запись о приеме заявления в «Журнал регистрации заявлений», по форме, согласно приложением 5 к настоящему Административному регламенту.

3.3.11. Максимальный срок выполнения указанных административных действий составляет 15 минут.

Максимальный срок исполнения указанной административной процедуры - 1 рабочий день.

3.4. Порядок организации назначения мер социальной поддержки в виде обеспечения бесплатного проезда детей-сирот и детей, оставшихся без попечения родителей, находящихся под опекой (попечительством), обучающихся за счет средств бюджета Ставропольского края или бюджетов муниципальных образований Ставропольского края (наименование муниципального округа или городского округа Ставропольского края) по основным образовательным программам, на городском, пригородном, в сельской местности на внутрирайонном транспорте (кроме такси), а также бесплатного проезда один раз в год к месту жительства и обратно к месту учебы.

3.4.1. Детям-сиротам и детям, оставшимся без попечения родителей, находящимся под опекой (попечительством), назначаются меры социальной поддержки в виде обеспечения бесплатным проездом на городском, пригородном, в сельской местности на внутрирайонном транспорте (кроме такси) в случаях необходимости:

проезда к месту расположения образовательной организации и обратно;

посещения организаций дополнительного образования (кружков, секций), культурно-массовых и спортивных мероприятий, подготовительных отделений.

3.4.2. Уполномоченное должностное лицо органа местного самоуправления на основании представленных документов и приказа о выдаче проездного билета детям-сиротам и детям, оставшимся без попечения родителей, находящимся под опекой (попечительством), на городском, пригородном, в сельской местности на внутрирайонном транспорте (кроме такси), оформляет документы на получение Единых месячных проездных билетов у соответствующего транспортного предприятия.

3.4.3. Единые месячные проездные билеты выдаются по ведомости опекунам (попечителям), приемным родителям или подопечным, достигшим 14-летнего возраста под роспись с указанием стоимости Единого месячного проездного билета.

3.4.4. Приобретенные Единые месячные проездные билеты по окончании срока их действия сдаются в отдел образования администрации Изобильненского муниципального округа Ставропольского края.

3.4.5. Единый месячный проездной билет для детей-сирот и детей, оставшихся без попечения родителей, по форме согласно приложению 6 к настоящему Административному регламенту, действителен при предъявle-

нии справки установленного образца, выдаваемой образовательной организацией.

3.4.6. В случае, если приобретение проездных документов является невозможным, выплата денежной компенсации на оплату проезда детей-сирот и детей, оставшихся без попечения родителей, на городском, пригородном, в сельской местности на внутрирайонном транспорте (кроме такси), а также проезда один раз в год к месту жительства и обратно к месту учебы производится на лицевые счета опекунов (попечителей), открытые в кредитной организации.

3.5. Формирование личного дела заявителя

3.5.1. Основанием для начала процедуры формирования личного дела заявителя является регистрация специалистом, ответственным за прием документов и формирование личного дела, заявления в «Журнале регистрации заявлений граждан».

3.5.2. В целях получения документов и сведений, необходимых для получения государственной услуги, в том числе по поручению заявителя, специалист, ответственный за прием документов, оформляет запросы в органы и организации, предоставляющие требуемые документы и сведения. Срок оформления и отправки запроса в соответствующий орган или организацию не должен превышать 3 рабочих дней.

3.5.3. Специалист, ответственный за прием документов, передает данное личное дело специалисту, ответственному за экспертизу документов, представленных заявителем.

Максимальный срок выполнения указанных административных действий составляет 30 минут.

Срок исполнения указанной административной процедуры - 2 рабочих дня.

3.6. Экспертиза документов, представленных заявителем

3.6.1. Основанием для начала процедуры проведения экспертизы документов, представленных заявителем, является получение специалистом, ответственным за экспертизу документов, представленных заявителем, личного дела заявителя.

3.6.2. Специалист, ответственный за экспертизу, устанавливает принадлежность заявителя к категории граждан, имеющих право на получение государственной услуги, а именно:

устанавливает факт проживания заявителя на территории Ставропольского края;

устанавливает факт постоянной регистрации на территории Ставропольского края;

устанавливает статус заявителя и правовые основания предоставления государственной услуги.

3.6.3. При подтверждении права заявителя на получение государственной услуги специалист, ответственный за экспертизу, готовит заключение о назначении мер социальной поддержки в виде обеспечения бесплатного

проезда детей-сирот и детей, оставшихся без попечения родителей, находящихся под опекой (попечительством), на городском, пригородном, в сельской местности на внутрирайонном транспорте (кроме такси), а также бесплатного проезда один раз в год к месту жительства и обратно к месту учебы.

3.6.4. Специалист, ответственный за экспертизу документов, при установлении фактов наличия оснований для отказа в назначении мер социальной поддержки в виде обеспечения бесплатного проезда детей-сирот и детей, оставшихся без попечения родителей, находящихся под опекой (попечительством), на городском, пригородном, в сельской местности на внутрирайонном транспорте (кроме такси), а также бесплатного проезда один раз в год к месту жительства и обратно к месту учебы, предусмотренных настоящим Административным регламентом, готовит заключение об отказе в выдаче проездного билета или получения денежной компенсации, визирует его и передает на подпись руководителя отдела образования администрации Изобильненского муниципального округа Ставропольского края.

Срок исполнения указанной административной процедуры - 2 рабочих дня.

3.7. Принятие решения.

3.7.1. Основанием для начала процедуры принятия решения является формирование полного пакета документов по государственной услуге, на основании которого отдел образования администрации Изобильненского муниципального округа Ставропольского края издается приказ о выдаче проездного билета на бесплатный проезд детей-сирот и детей, оставшихся без попечения родителей, находящихся под опекой (попечительством), на городском, пригородном, в сельской местности на внутрирайонном транспорте (кроме такси), приказ о выплате денежных средств на проезд один раз в год к месту жительства и обратно к месту учебы или приказ о выплате денежной компенсации за проезд.

3.7.2. Специалист, ответственный за назначение мер социальной поддержки в виде обеспечения бесплатного проезда детей-сирот, детей, оставшихся без попечения родителей, вносит информацию в базу данных органа местного самоуправления для организации обеспечения бесплатного проезда детей-сирот и детей, оставшихся без попечения родителей.

3.7.3. Специалист, ответственный за назначение мер социальной поддержки в виде обеспечения бесплатного проезда детей-сирот, детей, оставшихся без попечения родителей, формирует выплатные дела и передает их бухгалтеру отдела образования администрации Изобильненского муниципального округа Ставропольского края.

Максимальный срок выполнения указанных административных действий составляет 7 рабочих дней.

3.8. Уведомление заявителя

3.8.1. Основанием для начала процедуры уведомления заявителя о принятом решении о назначении мер социальной поддержки в виде обеспечения бесплатного проезда детей-сирот и детей, оставшихся без попечения родите-

лей, находящихся под опекой (попечительством), на городском, пригородном, в сельской местности на внутрирайонном транспорте (кроме такси), а также бесплатного проезда один раз в год к месту жительства и обратно к месту учебы, является приказ руководителя отдела образования администрации Изобильненского муниципального округа Ставропольского края с указанием оснований принятия положительного решения или отказ в обеспечении бесплатного проезда детей-сирот и детей, оставшихся без попечения родителей.

3.8.2. Специалист, ответственный за предоставление государственной услуги, уведомляет заявителя о принятом решении.

3.8.3. Максимальный срок выполнения указанных административных действий составляет 7 рабочих дней.

3.9. Порядок осуществления административных процедур в электронной форме.

При поступлении заявления и документов в электронной форме через Единый портал или региональный портал должностное лицо, ответственное за прием и регистрацию документов:

формирует комплект документов, поступивших в электронной форме;

осуществляет проверку поступивших для предоставления государственной услуги заявления и электронных документов на соответствие требованиям, указанным в пункте 2 Административного регламента;

при наличии оснований для отказа в приеме заявления и электронных документов, необходимых для предоставления государственной услуги, предусмотренных пунктом 2.7 Административного регламента, или в случае если направленное заявление и электронные документы не заверены простой электронной подписью или усиленной квалифицированной электронной подписью заявителя, направляет заявителю уведомление об отказе в приеме этих документов;

в случае если направленное заявление и электронные документы соответствуют требованиям, предусмотренным Административным регламентом, регистрирует представленные заявление и документы и направляет заявителю уведомление об их приеме.

Проверка достоверности простой электронной подписи или усиленной квалифицированной электронной подписи осуществляется единой системой идентификации и аутентификации в автоматическом режиме.

При предоставлении государственной услуги в электронной форме заявителю направляется уведомление о приеме и регистрации заявления и иных документов, необходимых для предоставления государственной услуги.

По итогам завершения выполнения административных процедур, предусмотренных Административным регламентом, заявителю направляется уведомление о завершении выполнения отделом образования администрации Изобильненского муниципального округа Ставропольского края действий в срок, не превышающий одного рабочего дня после завершения соответству-

ющего действия, на адрес электронной почты или с использованием средств официального сайта администрации Изобильненского муниципального округа Ставропольского края, Единого портала, регионального портала в единый личный кабинет по выбору заявителя.

3.10. Порядок исправления допущенных опечаток и ошибок в выданных в результате предоставления государственной услуги документах

Исправление допущенных опечаток и ошибок в выданных в результате предоставления государственной услуги документах не осуществляется в связи с тем, что результат предоставления государственной услуги не предполагает выдачу заявителю документов.

3.11. Варианты предоставления государственной услуги, включающие порядок предоставления указанной услуги отдельным категориям заявителей, объединенных общими признаками, в том числе в отношении результата государственной услуги, за получением которого они обратились.

(Варианты предоставления государственной услуги, включающие порядок предоставления указанной услуги отдельным категориям заявителей, объединенных общими признаками, в том числе в отношении результата государственной услуги, за получением которого они обратились, не предусмотрены).

IV. Формы контроля за исполнением административного регламента

4.1. Текущий контроль за соблюдением последовательности действий, определенных административными процедурами по предоставлению государственной услуги, и принятием решений специалистами органов местного самоуправления осуществляется должностными лицами, ответственными за организацию работы по предоставлению государственной услуги, путем проведения проверок соблюдения и исполнения специалистами органов местного самоуправления положений настоящего Административного регламента, иных нормативных правовых актов Российской Федерации, Ставропольского края и органов местного самоуправления.

Контроль за полнотой и качеством предоставления государственной услуги включает в себя проведение проверок, выявление и устранение нарушений прав заявителей, рассмотрение, принятие решений и подготовку ответов на обращения заявителей, содержащие жалобы на решения, действия (бездействие) специалистов органов местного самоуправления или должностных лиц, ответственных за организацию работы по предоставлению государственной услуги.

4.2. Проверки могут быть плановыми и внеплановыми. Плановые проверки полноты и качества предоставленной государственной услуги проводятся в соответствии с планами работы министерства образования Ставропольского края не реже одного раза в год.

Внеплановые проверки полноты и качества предоставленной государственной услуги осуществляются в связи с поступившими обращениями заявителей.

При проверке могут рассматриваться все вопросы, связанные с предоставлением государственной услуги (комплексные проверки), или отдельные вопросы (тематические проверки).

Для проведения проверки полноты и качества предоставления государственной услуги формируется комиссия, в состав которой могут включаться работники органов местного самоуправления, его должностные лица, депутаты представительного органа муниципального образования.

Результаты деятельности комиссии оформляются в виде справки, в которой отмечаются выявленные недостатки и предложения по их устранению.

Отдел образования администрации Изобильненского муниципального округа Ставропольского края может проводить с участием представителей общественности опросы и анкетирование получателей государственной услуги по вопросам удовлетворенности полнотой и качеством предоставления государственной услуги, соблюдения положений настоящего Административного регламента, сроков и последовательности действий (административных процедур), предусмотренных настоящим Административным регламентом.

4.3. Отдел образования администрации Изобильненского муниципального округа Ставропольского края, его должностные лица, муниципальные служащие и их работники несут ответственность в соответствии с законодательством Российской Федерации:

- за полноту и качество предоставления государственной услуги;
- за решения и действия (бездействие), принимаемые (осуществляемые) ими в ходе предоставления государственной услуги;
- за соблюдение и исполнение положений регламента и правовых актов Российской Федерации и Ставропольского края, устанавливающих требования к предоставлению государственной услуги.

Персональная ответственность должностных лиц отдела образования администрации Изобильненского муниципального округа Ставропольского края, муниципальных служащих, работников, ответственных за исполнение административных процедур, закрепляется в их должностных регламентах в соответствии с требованиями законодательства Российской Федерации и законодательства Ставропольского края.

4.4. Положения, характеризующие требования к порядку и формам контроля за предоставлением государственной услуги, в том числе со стороны граждан, их объединений и организаций.

Контроль за предоставлением государственной услуги со стороны должностных лиц должен быть постоянным, всесторонним и объективным.

Контроль за предоставлением государственной услуги со стороны граждан, их объединений и организаций осуществляется путем получения информации о порядке и ходе предоставления государственной услуги, наличии в действиях (бездействии) должностных лиц, муниципальных служащих, а также в принимаемых ими решениях нарушений положений

настоящего Административного регламента, нормативных правовых актов Российской Федерации и нормативных правовых актов Ставропольского края, устанавливающих требования к предоставлению государственной услуги.

V. Досудебный (внесудебный) порядок обжалования решений и действий (бездействия) органа местного самоуправления, предоставляющего государственную услугу, многофункционального центра, организаций, указанных в части 1.1 статьи 16 Федерального закона «Об организации предоставления государственных и муниципальных услуг», а также их должностных лиц, муниципальных служащих, работников

5.1. Информация для заинтересованных лиц об их праве на досудебное (внесудебное) обжалование действий (бездействия) и (или) решений, принятых (осуществленных) в ходе предоставления государственной услуги

Заявитель имеет право на досудебное (внесудебное) обжалование решений и (или) действий (бездействия), принятых (осуществленных) органом местного самоуправления, его должностными лицами, муниципальными служащими, работниками в ходе предоставления государственной услуги в порядке, предусмотренном главой 2 Федерального закона «Об организации предоставления государственных и муниципальных услуг» (далее - жалоба).

5.2. Информация для заинтересованных лиц об их праве на досудебное (внесудебное) обжалование действий (бездействия) и (или) решений, принятых (осуществленных) в ходе предоставления государственной услуги.

5.3. Исполнительные органы Ставропольского края и уполномоченные на рассмотрение жалобы лица, которым может быть направлена жалоба заявителя в досудебном (внесудебном) порядке

Жалоба может быть подана заявителем или его уполномоченным представителем в письменной форме, на русском языке на бумажном носителе почтовым отправлением либо в электронном виде, а также при личном приеме заявителя или его уполномоченного представителя:

на имя Губернатора Ставропольского края, в случае если обжалуются решения администрации Изобильненского муниципального округа Ставропольского края;

в администрацию Изобильненского муниципального округа Ставропольского края, в случае, если обжалуются решения и действия (бездействие) отдела образования администрации Изобильненского муниципального округа Ставропольского края, и его должностного лица, муниципального служащего, работника.

Жалоба рассматривается в соответствии с постановлением Правительства Ставропольского края от 22 ноября 2013 г. № 428-п «Об утверждении Положения об особенностях подачи и рассмотрения жалоб на решения и действия (бездействие) органов исполнительной власти Ставропольского края, предоставляющих государственные услуги, и их должностных лиц, государственных гражданских служащих Ставропольского края».

5.4. Способы информирования заявителей о порядке подачи и рассмотрения жалобы, в том числе с использованием Единого портала и регионального портала

Информирование заявителей о порядке подачи и рассмотрения жалобы осуществляется по телефону, при личном приеме, на Едином портале и региональном портале.

5.5. Перечень нормативных правовых актов, регулирующих порядок досудебного (внесудебного) обжалования решений и действий (бездействия) органа, предоставляющего государственную услугу, а также его должностных лиц, государственных гражданских служащих

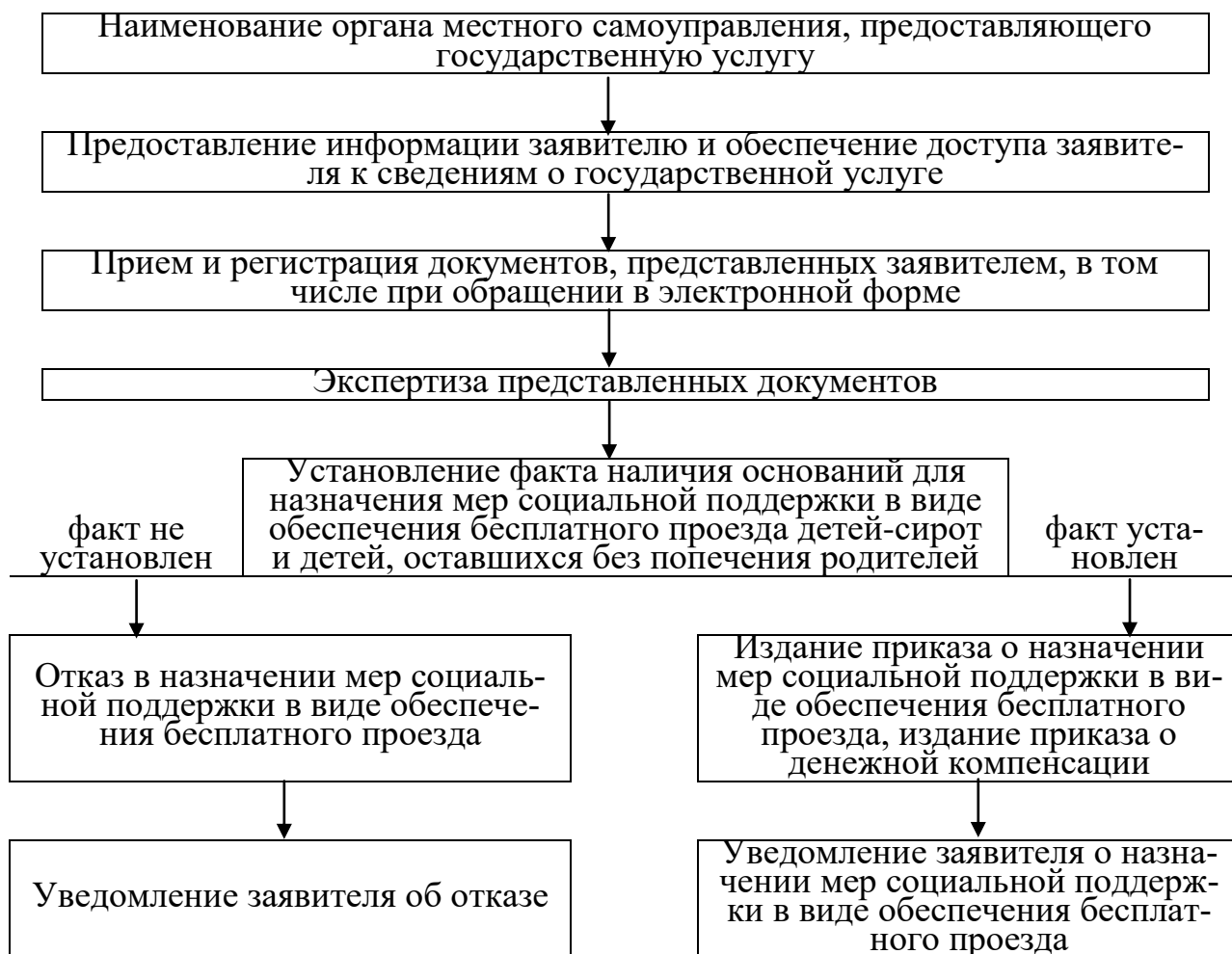
Отношения, возникающие в связи с досудебным (внесудебным) обжалованием решений и действий (бездействия) органа местного самоуправления Изобильненского муниципального округа Ставропольского края, а также его должностных лиц, муниципальных служащих, регулируются Федеральным законом «Об организации предоставления государственных и муниципальных услуг» и постановлением Правительства Ставропольского края от 22 ноября 2013 г. № 428-п «Об утверждении Положения об особенностях подачи и рассмотрения жалоб на решения и действия (бездействие) органов исполнительной власти Ставропольского края, предоставляющих государственные услуги, и их должностных лиц, государственных гражданских служащих Ставропольского края».

5.6. Информация, указанная в данном разделе, подлежит обязательному размещению в федеральной государственной информационной системе «Единый портал государственных и муниципальных услуг (функций)» и на региональном портале.

Приложение 1

к Административному регламенту предоставления отделом образования администрации Изобильненского муниципального округа Ставропольского края государственной услуги «Назначение мер социальной поддержки детей – сирот и детей, оставшихся без попечения родителей, лиц из числа детей – сирот и детей, оставшихся без попечения родителей, а также лиц, потерявших в период обучения обоих родителей или единственного родителя», утвержденному постановлением администрации Изобильненского муниципального округа Ставропольского края от 07 ноября 2024 г. № 1718

БЛОК-СХЕМА



Приложение 2

к Административному регламенту предоставления отделом образования администрации Изобильненского муниципального округа Ставропольского края государственной услуги «Назначение мер социальной поддержки детей – сирот и детей, оставшихся без попечения родителей, лиц из числа детей – сирот и детей, оставшихся без попечения родителей, а также лиц, потерявших в период обучения обоих родителей или единственного родителя», утвержденному постановлением администрации Изобильненского муниципального округа Ставропольского края от 07 ноября 2024 г. № 1718

СОГЛАСИЕ на обработку персональных данных

Я, _____,
(фамилия, имя, отчество гражданина)

зарегистрирован (зарегистрирована) по адресу: _____

_____ (адрес полностью)

документ, удостоверяющий личность _____
(наименование, номер, серия, когда и кем выдан)

даю согласие на обработку моих персональных данных:

- 1) фамилия, имя, отчество;
- 2) число, месяц, год рождения;
- 3) реквизиты документа, удостоверяющего личность (серия, номер, когда и кем выдан);
- 4) сведения о месте проживания (регистрация по месту жительства, регистрация по месту пребывания, фактическое проживание).

Согласен (согласна) на осуществление с указанными выше персональными данными следующих действий: сбор, систематизация, накопление, хранение, уточнение (обновление, изменение), использование, передача, обезличивание,

Приложение 3

к Административному регламенту предоставления отделом образования администрации Изобильненского муниципального округа Ставропольского края государственной услуги «Назначение мер социальной поддержки детей – сирот и детей, оставшихся без попечения родителей, лиц из числа детей – сирот и детей, оставшихся без попечения родителей, а также лиц, потерявших в период обучения обоих родителей или единственного родителя», утвержденному постановлением администрации Изобильненского муниципального округа Ставропольского края от 07 ноября 2024 г. № 1718

ГРАФИК

приема граждан по личным вопросам

Должностное лицо, осуществляющее прием	Дни приема	Время
Начальник отдела образования администрации Изобильненского муниципального округа Ставропольского края	среда	с 15 ⁰⁰ до 17 ⁰⁰ часов
Заместитель начальника отдела образования администрации Изобильненского муниципального округа Ставропольского края	понедельник	с 15 ⁰⁰ до 17 ⁰⁰ часов
Консультант отдела образования администрации Изобильненского муниципального округа Ставропольского края	понедельник, вторник, четверг	с 09 ⁰⁰ до 17 ⁰⁰ часов
Специалист, ответственный за предоставление государственной услуги	понедельник, вторник, четверг	с 09 ⁰⁰ до 17 ⁰⁰ часов

Приложение 4

к Административному регламенту предоставления отделом образования администрации Изобильненского муниципального округа Ставропольского края государственной услуги «Назначение мер социальной поддержки детей – сирот и детей, оставшихся без попечения родителей, лиц из числа детей – сирот и детей, оставшихся без попечения родителей, а также лиц, потерявших в период обучения обоих родителей или единственного родителя», утвержденному постановлением администрации Изобильненского муниципального округа Ставропольского края от 07 ноября 2024 г. № 1718

Начальнику (наименование органа местного самоуправления, предоставляющего государственную услугу)

(Ф.И.О. заявителя)

зарегистрированного по адресу:

заявление

В соответствии со статьей 5 Закона Ставропольского края от 16 марта 2006 г. № 7-кз «О дополнительных гарантиях по социальной поддержке детей-сирот и детей, оставшихся без попечения родителей», прошу предоставить проездные документы моему подопечному _____

(Ф.И.О. подопечного, дата рождения)

проживающему в моей семье согласно _____

(наименование нормативно-правового акта)

Документы, подтверждающие правовое основание обеспечения бесплатного проезда, прилагаются.

Даю согласие на обработку и использование моих персональных данных, содержащихся в настоящем заявлении и в представленных мною документах.

«__» _____ 20__ г.

(подпись)

К заявлению прилагаются следующие документы:

- 1.
- 2.
- 3.

Приложение 5

к Административному регламенту предоставления отделом образования администрации Изобильненского муниципального округа Ставропольского края государственной услуги «Назначение мер социальной поддержки детей – сирот и детей, оставшихся без попечения родителей, лиц из числа детей – сирот и детей, оставшихся без попечения родителей, а также лиц, потерявших в период обучения обоих родителей или единственного родителя», утвержденному постановлением администрации Изобильненского муниципального округа Ставропольского края от 07 ноября 2024 г. № 1718

ЖУРНАЛ регистрации заявлений граждан

Начат _____

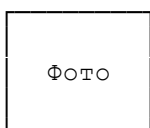
Окончен _____

Дата и индекс	Корреспондент	Краткое содержание	Отметка

Приложение 6

к Административному регламенту предоставления отделом образования администрации Изобильненского муниципального округа Ставропольского края государственной услуги «Назначение мер социальной поддержки детей – сирот и детей, оставшихся без попечения родителей, лиц из числа детей – сирот и детей, оставшихся без попечения родителей, а также лиц, потерявших в период обучения обоих родителей или единственного родителя», утвержденному постановлением администрации Изобильненского муниципального округа Ставропольского края от 07 ноября 2024 г. № 1718

ЕДИНЫЙ ПРОЕЗДНОЙ БИЛЕТ
N _____ серия _____



М.П. Фото Фамилия _____
Имя _____
Отчество _____
Дата рождения _____
Наименование образовательной организации и ее юридический адрес _____

(Ф.И.О. владельца единого проездного билета) имеет право на бесплатный проезд на внутрирайонном транспорте (кроме такси) на территории (наименование муниципального района или городского округа Ставропольского края)

Выдан _____
Действителен по _____
Продлен до _____

Руководитель
образовательной
организации

_____ (подпись)

_____ (расшифровка подписи)

Приложение 7

к Административному регламенту предоставления отделом образования администрации Изобильненского муниципального округа Ставропольского края государственной услуги «Назначение мер социальной поддержки детей – сирот и детей, оставшихся без попечения родителей, лиц из числа детей – сирот и детей, оставшихся без попечения родителей, а также лиц, потерявших в период обучения обоих родителей или единственного родителя», утвержденному постановлением администрации Изобильненского муниципального округа Ставропольского края от 07 ноября 2024 г. № 1718

Начальнику (наименование органа местного самоуправления, предоставляющего государственную услугу)

(Ф.И.О. заявителя)

зарегистрированного по адресу:

заявление

В соответствии со статьей 5 Закона Ставропольского края от 16 марта 2006 г. № 7-кз «О дополнительных гарантиях по социальной поддержке детей-сирот и детей, оставшихся без попечения родителей», прошу выплатить денежные средства на проезд от места учебы и обратно.

Документы, подтверждающие правовое основание обеспечения бесплатного проезда, прилагаются.

Денежные средства прошу зачислить на мой лицевой счет _____, находящийся в _____ ОСБ № _____ / _____.

Даю согласие на обработку и использование моих персональных данных, содержащихся в настоящем заявлении и в представленных мною документах.

«__» _____ 20__ г.

(подпись)

К заявлению прилагаются следующие документы:

- 1.
- 2.
- 3.