

# **АДМИНИСТРАЦИЯ ИЗОБИЛЬНЕНСКОГО ГОРОДСКОГО ОКРУГА СТАВРОПОЛЬСКОГО КРАЯ**

## **ПОСТАНОВЛЕНИЕ от 16 декабря 2020 г. № 1787**

### **ОБ УТВЕРЖДЕНИИ АДМИНИСТРАТИВНОГО РЕГЛАМЕНТА ПРЕДОСТАВЛЕНИЯ ГОСУДАРСТВЕННОЙ УСЛУГИ УПРАВЛЕНИЕМ ТРУДА И СОЦИАЛЬНОЙ ЗАЩИТЫ НАСЕЛЕНИЯ АДМИНИСТРАЦИИ ИЗОБИЛЬНЕНСКОГО ГОРОДСКОГО ОКРУГА СТАВРОПОЛЬСКОГО КРАЯ «ПРИНЯТИЕ РЕШЕНИЙ О ПРЕДОСТАВЛЕНИИ СУБСИДИЙ НА ОПЛАТУ ЖИЛОГО ПОМЕЩЕНИЯ И КОММУНАЛЬНЫХ УСЛУГ ГРАЖДАНАМ В СООТВЕТСТВИИ СО СТАТЬЕЙ 159 ЖИЛИЩНОГО КОДЕКСА РОССИЙСКОЙ ФЕДЕРАЦИИ, А ТАКЖЕ ИХ ПРЕДОСТАВЛЕНИЕ»**

В соответствии с Федеральным законом от 27 июля 2010 года № 210-ФЗ «Об организации предоставления государственных и муниципальных услуг», постановлением Правительства Ставропольского края от 25 июля 2011 г. № 295-п «Об утверждении Порядка разработки и утверждения органами исполнительной власти Ставропольского края административных регламентов предоставления государственных услуг, Порядка разработки и утверждения органами исполнительной власти Ставропольского края административных регламентов исполнения государственных контрольных (надзорных) функций и Порядка проведения экспертизы проектов административных регламентов предоставления государственных услуг и проектов административных регламентов исполнения государственных контрольных (надзорных) функций», на основании Закона Ставропольского края от 11 декабря 2009 г. № 92-кз «О наделении органов местного самоуправления муниципальных районов и городских округов в Ставропольском крае отдельными государственными полномочиями Российской Федерации, переданными для осуществления органам государственной власти субъектов Российской Федерации, и отдельными государственными полномочиями Ставропольского края в области труда и социальной защиты отдельных категорий граждан», администрация Изобильненского городского округа Ставропольского края

**ПОСТАНОВЛЯЕТ:**

1. Утвердить прилагаемый административный регламент предоставления Управлением труда и социальной защиты населения администрации Изобильненского городского округа Ставропольского края государственной услуги «Принятие решений о предоставлении субсидий на оплату жилого помещения и коммунальных услуг гражданам в соответствии со статьей 159 Жилищного кодекса Российской Федерации, а также их предоставление».

2. Признать утратившим силу подпункт 1.5 постановления администрации Изобильненского городского округа от 13 февраля 2020 г. № 244 «Об утверждении административных регламентов предоставления государственных услуг управлением труда и социальной защиты населения администрации Изобильненского городского округа Ставропольского края».

3. Настоящее постановление вступает в силу со дня его официального опубликования.

Глава Изобильненского городского  
округа Ставропольского края  
В.И. КОЗЛОВ

**Утвержден  
постановлением администрации  
Изобильненского городского округа  
Ставропольского края  
от 16 декабря 2020 г. № 1787**

**АДМИНИСТРАТИВНЫЙ РЕГЛАМЕНТ  
ПРЕДОСТАВЛЕНИЯ УПРАВЛЕНИЕМ ТРУДА И  
СОЦИАЛЬНОЙ ЗАЩИТЫ НАСЕЛЕНИЯ АДМИНИСТРАЦИИ  
ИЗОБИЛЬНЕНСКОГО ГОРОДСКОГО ОКРУГА  
СТАВРОПОЛЬСКОГО КРАЯ ГОСУДАРСТВЕННОЙ УСЛУГИ  
«ПРИНЯТИЕ РЕШЕНИЙ О ПРЕДОСТАВЛЕНИИ СУБСИДИЙ  
НА ОПЛАТУ ЖИЛОГО ПОМЕЩЕНИЯ И КОММУНАЛЬНЫХ  
УСЛУГ ГРАЖДАНАМ В СООТВЕТСТВИИ СО СТАТЬЕЙ 159  
ЖИЛИЩНОГО КОДЕКСА РОССИЙСКОЙ ФЕДЕРАЦИИ, А  
ТАКЖЕ ИХ ПРЕДОСТАВЛЕНИЕ»**

**1. Общие положения**

1.1. Административный регламент предоставления Управлением труда и социальной защиты населения администрации Изобильненского городского округа Ставропольского края государственной услуги «Принятие решений о предоставлении субсидий на оплату жилого помещения и коммунальных услуг гражданам в соответствии со статьей 159 Жилищного кодекса Российской Федерации, а также их предоставление» (далее соответственно Административный регламент, Управление, государственная услуга, субсидии) устанавливает сроки и последовательность административных процедур (действий) Управления, устанавливает сроки и последовательность административных процедур (действий) Управления, а также порядок взаимодействия между его структурными подразделениями и должностными

лицами, гражданами, указанными в пункте 1.2 Административного регламента, их уполномоченными представителями, территориальными органами федеральных органов исполнительной власти, учреждениями и организациями в процессе предоставления государственной услуги.

## 1.2. Круг заявителей

1.2.1. Заявителями при предоставлении государственной услуги являются граждане Российской Федерации, а также иностранные граждане, если это предусмотрено международными договорами Российской Федерации, и являющиеся:

пользователями жилого помещения в государственном или муниципальном жилищном фонде;

нанимателями жилого помещения по договору найма в частном жилищном фонде;

членами жилищного или жилищно-строительного кооператива;

собственниками жилого помещения (квартиры, жилого дома, части квартиры или жилого дома);

членами семьи нанимателя жилого помещения по договору найма в частном жилищном фонде, члена жилищного или жилищно-строительного кооператива, собственника жилого помещения, проходящего военную службу по призыву в Вооруженных силах Российской Федерации, других войсках, воинских формированиях и органах, созданных в соответствии с законодательством Российской Федерации, либо осужденного к лишению свободы, либо признанного безвестно отсутствующим, либо умершего или объявленного умершим, либо находящегося на принудительном лечении по решению суда, при условии, что данные члены семьи продолжают постоянно проживать в ранее занимаемом совместно с этим гражданином жилым помещением.

1.2.2. От имени заявителя может выступать лицо, уполномоченное им на основании доверенности, оформленной в соответствии с законодательством Российской Федерации (далее – представитель).

1.3. Требования к порядку информирования о предоставлении государственной услуги.

1.3.1. Информация о месте нахождения и графике работы Управления, его структурных подразделений, иных организаций, участвующих в предоставлении государственной услуги, способы получения информации о местах нахождения и графиках работы органов и организаций, обращение в которые необходимо для предоставления государственной услуги, а также многофункциональных центров предоставления государственных и муниципальных услуг.

Информация о местонахождении и графике работы.

Управление расположено по адресу: 356140 Ставропольский край, Изобильненский район, г. Изобильный, ул. Семькина, д. 30.

График работы:

понедельник, вторник, четверг, пятница – с 8-00 до 17-00

среда – с 8-00 до 20-00

первая и вторая субботы месяца с 8-00 до 17-00.

Информация о местонахождении и графике работы многофункционального центра предоставления государственных и муниципальных услуг в Изобильненском городском округе Ставропольского края (далее-МФЦ)

Адрес: 356140 Ставропольский край, Изобильненский район г.Изобильный, ул. Красная, д. 16.

График работы: информация о расписании работы МФЦ и его приемных пунктов размещается на официальном сайте МФЦ [www.mfcizob.ru](http://www.mfcizob.ru).

1.3.2. Справочные телефоны органов исполнительной власти, иных организаций, участвующих в предоставлении государственной услуги, расположены на официальных сайтах этих органов и организаций.

Справочные телефоны Управления: (86545) 2-27-34, 2-20-84, 2-82-51.

Справочные телефоны МФЦ: (86545) 2-86-66, 2-86-13, 2-85-14.

1.3.3. Адреса официальных сайтов, электронной почты предоставляющего государственную услугу, иных организаций, участвующих в предоставлении государственной услуги, в информационно-телекоммуникационной сети «Интернет», содержащих информацию о предоставлении государственной услуги, услугах, необходимых и обязательных для предоставления государственной услуги.

Адрес официального сайта администрации Изобильненского городского округа Ставропольского края [www.izobadmin.ru](http://www.izobadmin.ru);

адрес официального сайта Управления - [www.izobutszn.ru](http://www.izobutszn.ru);

адрес электронной почты Управления - [utszn@izobadmin.ru](mailto:utszn@izobadmin.ru);

адрес официального сайта МФЦ - [www.mfcizob.ru](http://www.mfcizob.ru),

адрес электронной почты МФЦ - [mfc.izob@yandex.ru](mailto:mfc.izob@yandex.ru).

1.3.4. Порядок получения информации заявителем по вопросам предоставления субсидий, услуг, необходимых и обязательных для предоставления государственной услуги, сведений о ходе их предоставления, в том числе с использованием федеральной государственной информационной системы «Единый портал государственных и муниципальных услуг (функций)» [www.gosuslugi.ru](http://www.gosuslugi.ru).

Получение информации заявителем по вопросам предоставления субсидий, а также сведений о ходе предоставления государственной услуги осуществляются при:

личном обращении заявителя в Управление, МФЦ;

письменном обращении заявителя;

обращении по телефону: 2-82-51, 2- 31-78, 2-20-84;

обращении в форме электронного документа:

с использованием электронной почты Управления по адресу: [utszn@izobadmin.ru](mailto:utszn@izobadmin.ru);

с использованием информационно-телекоммуникационной сети «Интернет» путем направления обращений в федеральную государственную информационную систему «Единый портал государственных и муниципальных услуг (функций)» (далее – Единый портал) по адресу: [www.gosuslugi.ru](http://www.gosuslugi.ru) и государственную информационную систему Ставропольского края «Портал государственных и муниципальных услуг (функций), предоставляемых (исполняемых) органами исполнительной власти Ставропольского края и органами местного самоуправления муниципальных образований Ставропольского края» (далее – региональный портал) по адресу: [www.26gosuslugi.ru](http://www.26gosuslugi.ru).

1.3.5. Порядок, форма и место размещения указанной в настоящем подпункте информации, в том числе на стендах в местах предоставления гражданам субсидий, услуг, необходимых и обязательных для предоставления государственной услуги, а также в информационно- телекоммуникационной сети «Интернет» на официальных сайтах Управления, предоставляющего государственную услугу, иных организаций, участвующих в предоставлении государственной услуги.

Размещается и поддерживается в актуальном состоянии следующая информация:

текст Административного регламента;

блок-схема предоставления гражданам субсидий согласно приложению 1 к Административному регламенту;

график работы Управления, почтовый адрес, номера телефонов, адреса интернет-сайта и электронной почты, по которым заявители могут получать необходимую информацию и документы.

На Едином портале ([www.gosuslugi.ru](http://www.gosuslugi.ru)) и региональном портале государственной информационной системе Ставропольского края «Региональный реестр государственных услуг (функций)» (далее – региональный реестр) ([www.26gosuslugi.ru](http://www.26gosuslugi.ru)) размещаются следующие информационные материалы:

полное наименование, полный почтовый адрес и график работы Управления; справочные телефоны, по которым можно получить информацию по порядку предоставления субсидий;

адреса электронной почты;

порядок получения информации заявителем по вопросам предоставления государственной услуги, сведений о результатах предоставления государственной услуги.

На информационных стендах в здании Управления размещается информация:

о категориях граждан, имеющих право на предоставление субсидии;

о сроке предоставления государственной услуги;

по перечню документов, необходимых для принятия решения о предоставлении субсидии, комплектности (достаточности) представленных документов;

по источнику получения документов, необходимых для принятия решения о предоставлении субсидии;

об основаниях приостановления (прекращения) предоставления субсидии;

телефоны для обжалования действий (бездействия) и решений, осуществляемых и принимаемых в ходе предоставления государственной услуги.

Сведения о перечислении субсидии, ее размере заявитель, в отношении которого принято решение о предоставлении субсидии (далее – получатель), или его представитель может получить только посредством личного посещения управления при предъявлении паспорта.

1.3.6. Информация о порядке и сроках предоставления государственной услуги, основанная на сведениях об услугах, содержащихся в федеральной государственной информационной системе «Федеральный реестр государственных и муниципальных услуг (функций)» и государственной информационной системе Ставропольского края «Региональный реестр государственных услуг (функций)», размещенная на Едином портале, региональном портале, государственной информационной системе Ставропольского края «Региональный реестр государственных услуг (функций)» (далее - региональный реестр) и официальном сайте Управления, предоставляется заявителю бесплатно.

Доступ к информации о сроках и порядке предоставления государственной услуги, размещенной на Едином портале, региональном портале, региональном реестре и официальном сайте Управления, осуществляется без выполнения заявителем каких-либо требований, в том числе без использования программного обеспечения, установка которого на технические средства заявителя требует заключения лицензионного или иного соглашения с правообладателем программного обеспечения, предусматривающего взимание платы, регистрацию или авторизацию заявителя или предоставление им персональных данных.

Справочная информация, содержащаяся в подпунктах 1.3.1 - 1.3.3 Административного регламента, размещается и поддерживается в актуальном

состоянии министерством труда и социальной защиты населения Ставропольского края в региональном реестре, Управления - на официальном сайте Управления.

## **2. Стандарт предоставления государственной услуги**

### **2.1. Наименование государственной услуги.**

Наименование государственной услуги – принятие решений о предоставлении субсидий гражданам в соответствии со статьей 159 Жилищного кодекса Российской Федерации, а также их предоставление.

2.2. Наименование органа, предоставляющего государственную услугу, а также наименование всех иных организаций, участвующих в предоставлении государственной услуги, обращение в которые необходимо для предоставления государственной услуги.

Государственная услуга предоставляется Управлением по месту постоянного жительства заявителя.

Органами и организациями, участвующими в предоставлении государственной услуги являются:

Главное управление Министерства внутренних дел Российской Федерации по Ставропольскому краю;

Управление Федеральной службы государственной регистрации, кадастра и картографии по Ставропольскому краю;

Управление Федеральной налоговой службы по Ставропольскому краю;

Управление Федеральной службы судебных приставов по Ставропольскому краю;

Государственное учреждение - Отделение Пенсионного фонда Российской Федерации по Ставропольскому краю;

Государственное учреждение - Ставропольское региональное отделение Фонда социального страхования Российской Федерации;

территориальные органы государственной службы занятости населения Ставропольского края;

организации жилищно-коммунального хозяйства Ставропольского края;

органы, организации, учреждения, в распоряжении которых имеются сведения о доходах.

Запрещено требовать от заявителя осуществления действий, в том числе согласований, необходимых для получения государственной услуги и связанных с обращением в иные организации, участвующие в предоставлении государственной услуги, за исключением получения услуг, включенных в Перечень услуг, которые являются необходимыми и обязательными для предоставления органами исполнительной власти Ставропольского края государственных услуг, утверждаемый правовым актом Правительства Ставропольского края.

### **2.3. Описание результата предоставления государственной услуги**

Результатом предоставления услуги является:

предоставление субсидии, установление ее размера;

отказ в предоставлении субсидии с направлением заявителю уведомления с указанием причин отказа;

изменение способа выплаты (выплатных реквизитов) субсидии;

прекращение предоставления субсидии.

Субсидии предоставляются гражданам, в случае если их расходы на оплату жилого помещения и коммунальных услуг, рассчитанные исходя из размера региональных стандартов нормативной площади жилого помещения,

используемой для расчета субсидий, и размера региональных стандартов стоимости жилищно-коммунальных услуг превышают величину, соответствующую максимально допустимой доле расходов граждан на оплату жилого помещения и коммунальных услуг в совокупном доходе семьи.

2.4. Срок предоставления государственной услуги, в том числе с учетом необходимости обращения в иные организации, участвующие в предоставлении государственной услуги, срок приостановления предоставления государственной услуги, в случае если возможность приостановления предусмотрена нормативными правовыми актами Российской Федерации, нормативными правовыми актами Ставропольского края, сроки выдачи (направления) документов, являющихся результатом предоставления государственной услуги.

Принятие решения о предоставлении субсидии, установление размера субсидии или отказ в ее предоставлении и направление заявителю решения о предоставлении (об отказе в предоставлении) субсидии производится Управлением в течение 10 рабочих дней с даты получения необходимых документов, указанных в пунктах 2.6 и 2.7 Административного регламента.

Субсидия предоставляется сроком на 6 месяцев.

Предоставление субсидий может быть приостановлено по решению Управления не более чем на 1 месяц.

2.5. Нормативные правовые акты Российской Федерации и нормативные правовые акты Ставропольского края, регулирующие предоставление государственной услуги.

Перечень нормативных правовых актов Российской Федерации и нормативных правовых актов Ставропольского края, регулирующих предоставление государственной услуги (с указанием их реквизитов и источников официального опубликования) (далее – перечень нормативных правовых актов, регулирующих предоставление государственной услуги), размещен на официальном сайте Управления, предоставляющего государственную услугу, в информационно-телекоммуникационной сети «Интернет», на Едином портале, региональном портале и в региональном реестре.

2.6. Исчерпывающий перечень документов, необходимых в соответствии с нормативными правовыми актами Российской Федерации и нормативными правовыми актами Ставропольского края для предоставления государственной услуги и услуг, необходимых и обязательных для предоставления государственной услуги, подлежащих представлению заявителем, способы их получения заявителем, в том числе в электронной форме, порядок их представления.

2.6.1. Для назначения субсидии заявитель представляет в Управление по месту постоянного жительства либо в МФЦ лично или через представителя:

1) заявление о предоставлении субсидии по форме указанной в приложении 2 к Административному регламенту;

2) сведения о документах, подтверждающие правовые основания пользования заявителем жилым помещением, в котором он зарегистрирован по месту постоянного жительства, - в случае, если заявитель является нанимателем жилого помещения по договору найма в частном жилищном фонде, заключенном на срок не менее года, или членом жилищного, жилищно-строительного кооператива или иного специализированного потребительского кооператива, не внесшим в полном объеме паевой взнос за жилое помещение, предоставленное таким кооперативом;

3) копию договора найма (поднайма) в частном жилищном фонде и справку из воинской части об отсутствии возможности предоставления служебного жилого помещения - в случае, если заявитель проходит военную службу по контракту и

зарегистрирован по месту жительства по адресу воинской части, но проживает ввиду отсутствия служебных жилых помещений в жилых помещениях на условиях заключенного договора найма (поднайма);

4) документы или их копии, содержащие сведения о платежах за жилое помещение и коммунальные услуги, начисленных за последний перед подачей заявления о предоставлении субсидии месяц.

Если заявитель указал в заявлении о предоставлении субсидии в качестве членов своей семьи не всех граждан, зарегистрированных совместно с ним по месту постоянного жительства, он обязан представить документы, подтверждающие размер вносимой ими платы за содержание и ремонт жилого помещения и коммунальные услуги;

5) документы или их копии, содержащие сведения о наличии (об отсутствии) задолженности по оплате жилого помещения и коммунальных услуг;

6) копии документов, удостоверяющих принадлежность заявителя иностранного гражданина и членов его семьи к гражданству государства, с которым Российской Федерацией заключен международный договор, в соответствии с которым предусмотрено предоставление субсидий (с предъявлением оригинала, если копия нотариально не заверена);

7) документы, подтверждающие причину выбытия граждан, являющихся нанимателями жилого помещения по договору найма в частном жилищном фонде, членами жилищного или жилищно-строительного кооператива, собственниками жилого помещения, которые проходят военную службу по призыву в Вооруженных Силах Российской Федерации, других войсках, воинских формированиях и органах, созданных в соответствии с законодательством Российской Федерации, либо осуждены к лишению свободы, либо признаны безвестно отсутствующими, либо умерли или объявлены умершими, либо находятся на принудительном лечении по решению суда - в случае обращения за предоставлением субсидии членов семьи таких граждан;

8) сведения о декларируемых доходах заявителя и членов его семьи, учитываемых при решении вопроса о предоставлении субсидии.

Заявитель вправе представить по собственной инициативе копию судебного акта о признании лиц, проживающих совместно с ним по месту постоянного жительства, членами его семьи – в случае наличия разногласий между заявителем и проживающими совместно с ним по месту постоянного жительства лицами по вопросу принадлежности к одной семье.

2.6.2. Для изменения способа выплаты (выплатных реквизитов) субсидии получатель представляет в Управление по месту постоянного жительства или МФЦ лично, или через представителя:

заявление об изменении способа выплаты (выплатных реквизитов) субсидии согласно приложению 3 к Административному регламенту;

паспорт или документ, его заменяющий.

По желанию получатель имеет право представить копию первой страницы сберегательной книжки.

2.6.3. Способ получения документов, подаваемых заявителем, в том числе в электронной форме.

Форму заявления заявитель может получить:

непосредственно в Управлении по адресу: 356140 Ставропольский край, Изобильненский район г. Изобильный, ул. Семькина, д. 30;

в информационно-телекоммуникационной сети «Интернет» на официальном сайте администрации Изобильненского городского округа Ставропольского края [www.izobadmin.ru](http://www.izobadmin.ru);

на сайте Управления [www.izob-utszn.ru](http://www.izob-utszn.ru);



на Едином портале ([www.gosuslugi.ru](http://www.gosuslugi.ru)) и региональном портале ([www.26gosuslugi.ru](http://www.26gosuslugi.ru));

в информационно-правовых системах «КонсультантПлюс» и «Гарант».

Заявитель имеет право представить документы:

лично в Управление по адресу: 356140 Ставропольский край, Изобильненский район г. Изобильный, ул. Семыкина, д. 30;

путем направления почтовых отправок в Управление по адресу: 356140 Ставропольский край, Изобильненский район г. Изобильный, ул. Семыкина, д. 30;

путем направления документов на Единый портал по адресу: [www.gosuslugi.ru](http://www.gosuslugi.ru) и региональный портал по адресу: [www.26gosuslugi.ru](http://www.26gosuslugi.ru);

лично в МФЦ по адресу: 356140 Ставропольский край, Изобильненский район г. Изобильный, ул. Красная, д. 16.

2.6.4. Порядок представления заявителем документов, необходимых и обязательных для предоставления государственной услуги, в том числе в электронной форме.

Заявление и документы для получения субсидии в форме электронного документа направляются в порядке, установленном постановлением Правительства Российской Федерации от 07 июля 2011 г. № 553 «О порядке оформления и представления заявлений и иных документов, необходимых для предоставления государственных и (или) муниципальных услуг, в форме электронных документов».

Заявление и документы, направленные в электронной форме подписываются простой электронной подписью или усиленной квалифицированной подписью в соответствии с требованиями Федерального закона «Об организации предоставления государственных и муниципальных услуг».

В случае направления заявления и документов для получения государственной услуги по почте они должны быть нотариально удостоверены.

На Едином и региональном порталах и официальном сайте Управления размещаются образцы заполнения электронной формы заявления.

Если на Едином портале заявителю не обеспечивается возможность заполнения электронной формы заявления, то для формирования заявления на Едином портале в порядке, определяемом Министерством цифрового развития связи и массовых коммуникаций Российской Федерации, обеспечивается автоматический переход к заполнению электронной формы указанного заявления на региональном портале или официальном сайте Управления.

Форматно-логическая проверка сформированного заявления осуществляется после заполнения заявителем каждого из полей электронной формы заявления. При выявлении некорректно заполненного поля электронной формы заявления заявитель уведомляется о характере выявленной ошибки и порядке ее устранения посредством информационного сообщения непосредственно в электронной форме заявления.

Формирование заявления осуществляется посредством заполнения электронной формы заявления на Едином и региональном порталах или официальном сайте Управления без необходимости дополнительной подачи заявления в какой-либо иной форме.

При формировании заявления обеспечивается:

а) возможность копирования и сохранения заявления и иных документов, необходимых для предоставления услуги;

б) возможность заполнения несколькими заявителями одной электронной формы заявления при обращении за услугами, предполагающими направление совместного заявления несколькими заявителями;

в) возможность печати на бумажном носителе копии электронной формы заявления;

г) сохранение ранее введенных в электронную форму заявления значений в любой момент по желанию пользователя, в том числе при возникновении ошибок ввода и возврате для повторного ввода значений в электронную форму заявления;

д) заполнение полей электронной формы заявления до начала ввода сведений заявителем с использованием сведений, размещенных в федеральной государственной информационной системе «Единая система идентификации и аутентификации в инфраструктуре, обеспечивающей информационно-технологическое взаимодействие информационных систем, используемых для предоставления государственных и муниципальных услуг в электронной форме», и сведений, опубликованных на Едином и региональном порталах или официальном сайте Управления, в части, касающейся сведений, отсутствующих в единой системе идентификации и аутентификации;

е) возможность вернуться на любой из этапов заполнения электронной формы заявления без потери ранее введенной информации;

ж) возможность доступа заявителя на Едином и региональном порталах или официальном сайте Управления к ранее поданным им заявлениям в течение не менее одного года, а также частично сформированных заявлений – в течение не менее 3 месяцев.

Сформированное и подписанное заявление и иные документы, необходимые для предоставления услуги, направляются в Управление посредством Единого и регионального порталов или официального сайта Управления.

Управление обеспечивает прием документов, необходимых для предоставления услуги, и регистрацию заявления без необходимости повторного представления заявителем таких документов на бумажном носителе, если иное не установлено федеральными законами и принимаемыми в соответствии с ними актами Правительства Российской Федерации, законами субъектов Российской Федерации и принимаемыми в соответствии с ними актами высших исполнительных органов государственной власти субъектов Российской Федерации.

Предоставление государственной услуги начинается с момента приема и регистрации Управлением заявления и документов, поступивших в электронной форме, необходимых для предоставления государственной услуги.

Уведомление о принятии заявления, поступившего в электронном виде, направляется заявителю не позднее рабочего дня, следующего за днем подачи указанного заявления в форме электронного документа по адресу электронной почты, указанному в заявлении, или в письменной форме по почтовому адресу, указанному в заявлении.

Уведомление о завершении выполнения Управлением, предусмотренных настоящими требованиями действий направляется заявителю в срок, не превышающий одного рабочего дня после завершения соответствующего действия, на адрес электронной почты или с использованием средств Единого портала, порталов услуг или официального сайта в единый личный кабинет по выбору заявителя.

2.7. Исчерпывающий перечень документов, необходимых в соответствии с нормативными правовыми актами Российской Федерации и нормативными правовыми актами Ставропольского края для предоставления субсидии, которые находятся в распоряжении иных организаций, участвующих в предоставлении государственной услуги, и которые заявитель вправе представить, а также

способы их получения заявителем, в том числе в электронной форме, порядок их представления.

2.7.1. Специалист Управления либо МФЦ получает на основании межведомственных запросов, в том числе в электронной форме с использованием единой системы межведомственного электронного взаимодействия и подключаемых к ней региональных систем межведомственного информационного взаимодействия, следующие документы (сведения), необходимые для принятия решения о предоставлении субсидии:

1) сведения о документах, подтверждающих правовые основания владения и пользования заявителем жилым помещением, в котором он зарегистрирован по месту постоянного жительства, - в случае, если заявитель является пользователем жилого помещения государственного или муниципального жилищных фондов, а также собственником жилого помещения;

2) сведения о документах, подтверждающих правовые основания отнесения лиц, проживающих совместно с заявителем по месту постоянного жительства, к членам его семьи;

3) сведения о документах, удостоверяющих гражданство Российской Федерации заявителя и членов его семьи;

4) сведения о лицах, зарегистрированных совместно с заявителем по месту его постоянного жительства;

5) сведения, подтверждающие право заявителя и (или) членов его семьи на льготы, меры социальной поддержки и компенсации по оплате жилого помещения и коммунальных услуг;

6) копии документов, выдаваемых федеральными государственными учреждениями медико-социальной экспертизы, подтверждающих факт установления заявителю инвалидности;

7) сведения о доходах заявителя и членов его семьи, в том числе в случае невозможности их получения с использованием единой системы межведомственного электронного взаимодействия и подключаемых к ней региональных систем межведомственного взаимодействия, учитываемых при решении вопроса о предоставлении субсидии за 6 календарных месяцев. Отсчет указанного 6-месячного периода начинается за 6 месяцев до месяца подачи заявления о предоставлении субсидии;

8) сведения, подтверждающие отсутствие у заявителя подтвержденной вступившим в законную силу судебным актом непогашенной задолженности по оплате жилого помещения и коммунальных услуг, которая образовалась за период не более чем за 3 последних года.

2.7.2. Запрещается требовать от заявителя:

представления документов и информации или осуществления действий, представление или осуществление которых не предусмотрено нормативными правовыми актами Российской Федерации и нормативными правовыми актами Ставропольского края, регулирующими отношения, возникающие в связи с предоставлением государственной услуги;

представления документов и информации, которые находятся в распоряжении органов исполнительной власти края, предоставляющих государственные услуги, иных организаций, участвующих в предоставлении государственной услуги, в соответствии с нормативными правовыми актами Российской Федерации, нормативными правовыми актами Ставропольского края, муниципальными правовыми актами, за исключением документов, указанных в части 6 статьи 7 Федерального закона «Об организации предоставления государственных и муниципальных услуг»;

представления документов и информации, отсутствие и (или) недостоверность которых не указывались при первоначальном отказе в приеме документов, необходимых для предоставления государственной услуги, либо в предоставлении государственной услуги, за исключением следующих случаев:

а) изменение требований нормативных правовых актов, касающихся предоставления государственной услуги, после первоначальной подачи заявления о предоставлении государственной услуги;

б) наличие ошибок в заявлении о предоставлении государственной услуги и документах, поданных заявителем после первоначального отказа в приеме документов, необходимых для предоставления государственной услуги, либо в предоставлении государственной услуги и не включенных в представленный ранее комплект документов;

в) истечение срока действия документов или изменение информации после первоначального отказа в приеме документов, необходимых для предоставления государственной услуги, либо в предоставлении государственной услуги;

г) выявление документально подтвержденного факта (признаков) ошибочного или противоправного действия (бездействия) должностного лица Управления, работника МФЦ, работника организации, предусмотренной частью 11 статьи 16 Федерального закона «Об организации предоставления государственных и муниципальных услуг», при первоначальном отказе в приеме документов, необходимых для предоставления государственной услуги, либо в предоставлении государственной услуги, о чем в письменном виде за подписью руководителя Управления, руководителя МФЦ при первоначальном отказе в приеме документов, необходимых для предоставления государственной услуги, либо руководителя организации, предусмотренной частью 11 статьи 16 Федерального закона «Об организации предоставления государственных и муниципальных услуг», уведомляется заявитель, а также приносятся извинения за доставленные неудобства.

2.7.3. Документы, указанные в подпункте 2.7.1 Административного регламента, заявитель вправе представить в Управление или МФЦ по собственной инициативе.

2.8. Исчерпывающий перечень оснований для отказа в приеме документов, необходимых для предоставления государственной услуги.

2.8.1. Основания для отказа в приеме документов, необходимых для предоставления субсидии:

отсутствие документа (документов), подтверждающего(их) личность и полномочия заявителя;

документы напечатаны (написаны) нечетко и неразборчиво, имеют подчистки, приписки, наличие зачеркнутых слов, нерасшифрованные сокращения, исправления, за исключением исправлений, скрепленных печатью и заверенных подписью уполномоченного лица;

документы исполнены цветными чернилами (пастой), кроме синих или черных, либо карандашом;

документы не содержат все установленные реквизиты: наименование и адрес организации, выдавшей документ, подпись уполномоченного лица, печать организации, выдавшей документ, дату выдачи документа, номер и серию (если есть) документа, срок действия документа;

документы имеют серьезные повреждения, наличие которых не позволяет однозначно истолковать их содержание;

в документах фамилия, имя, отчество гражданина указаны не полностью (фамилия, инициалы);

копии документов не заверены нотариально (при направлении документов по почте);

заявителем представлен неполный пакет документов, предусмотренных пунктом 2.6 Административного регламента в случае невозможности их получения в рамках системы межведомственного электронного взаимодействия;

документы не подписаны простой электронной подписью или выявлено несоблюдение условий признания действительности усиленной квалифицированной электронной подписи, указанных в подпункте «3» подпункта 3.2.3.2 Административного регламента.

2.8.2. Дополнительными основаниями для отказа в приеме документов, необходимых для предоставления государственной услуги, при направлении запроса (заявления) в электронной форме с использованием Единого портала и регионального портала являются:

наличие противоречивых сведений в представленных документах и электронной форме запроса (заявлении).

некорректное заполнение обязательных полей в электронной форме запроса на Едином портале и региональном портале;

электронные копии (электронные образы) документов, необходимых для предоставления государственной услуги, не поддаются прочтению и (или) не соответствуют требованиям к форматам их представления;

запрос (заявление) и иные документы в электронной форме подписаны с использованием электронной подписи, не принадлежащей заявителю.

Не допускается отказ в приеме запроса (заявления) и иных документов, необходимых для предоставления субсидии, а также отказ в предоставлении государственной услуги в случае, если запрос (заявление) и документы, необходимые для предоставления государственной услуги, поданы в соответствии с информацией о сроках и порядке предоставления государственной услуги, опубликованной на Едином портале, региональном портале и официальном сайте Управления.

2.9. Исчерпывающий перечень оснований для приостановления предоставления государственной услуги или отказа в предоставлении государственной услуги.

2.9.1. Основанием для отказа в предоставлении государственной услуги является представление заявителем неполных и (или) заведомо недостоверных сведений.

2.9.2. Основания для приостановления предоставления государственной услуги:

неуплата получателем субсидии текущих платежей за жилое помещение и (или) коммунальные услуги в течение 2 месяцев;

невыполнение получателем условий соглашения по погашению задолженности;

непредставление в течение месяца получателем сведений об изменении его места постоянного жительства, состава семьи, гражданства членов семьи получателя субсидии, материального положения получателя субсидии и (или) членов его семьи.

При наличии уважительных причин возникновения вышеуказанных обстоятельств (например: стационарное лечение, смерть близких родственников, невыплата заработной платы в срок) предоставление субсидии возобновляется вне зависимости от оснований приостановления предоставления субсидии.

2.9.3. Предоставление субсидии прекращается при условии:

изменения места постоянного жительства заявителя;

изменения основания проживания, состава семьи, гражданства получателя субсидии и (или) членов его семьи, материального положения получателя субсидии и (или) членов его семьи (если эти изменения повлекли утрату права на получение субсидии);

представления заявителем и (или) членами его семьи заведомо недостоверной или неполной информации, имеющей существенное значение для предоставления субсидии или определения (изменения) ее размера;

непогашения задолженности или несогласования срока погашения задолженности в течение 1 месяца с даты уведомления получателя субсидии о приостановлении предоставления субсидии (при отсутствии уважительной причины ее образования).

2.10. Перечень услуг, необходимых и обязательных для предоставления государственной услуги, в том числе сведения о документе (документах), выдаваемом (выдаваемых) иными организациями, участвующими в предоставлении государственной услуги.

К услугам, необходимым и обязательным для предоставления субсидии, относится открытие банковского счета или вклада до востребования в российской кредитной организации.

2.11. Порядок, размер и основания взимания государственной пошлины или иной платы, взимаемой за предоставление государственной услуги.

Государственная пошлина или иная плата за предоставление государственной услуги не взимается.

В случае внесения изменений в выданный по результатам предоставления государственной услуги документ, направленных на исправление ошибок, допущенных по вине Управления и (или) должностного лица, (или) работника МФЦ, плата с заявителя не взимается.

2.12. Порядок, размер и основания взимания платы за предоставление услуг, необходимых и обязательных для предоставления государственной услуги, включая информацию о методиках расчета размера такой платы.

Открытие в российской кредитной организации банковского счета или вклада до востребования осуществляется за счет средств заявителя.

2.13. Максимальный срок ожидания в очереди при подаче запроса о предоставлении государственной услуги и услуг, необходимых и обязательных для предоставления государственной услуги, и при получении результата предоставления государственной услуги.

Максимальный срок ожидания в очереди при подаче запроса о предоставлении субсидии составляет 15 минут, по предварительной записи – 10 минут.

Максимальный срок ожидания в очереди при получении результата предоставления государственной услуги составляет 15 минут, по предварительной записи – 10 минут.

2.14. Срок и порядок регистрации запроса заявителя о предоставлении государственной услуги и услуг, необходимых и обязательных для предоставления государственной услуги, в том числе в электронной форме.

Запрос о предоставлении государственной услуги регистрируется посредством внесения в журнал учета запросов в течение 15 минут.

Запрос о предоставлении государственной услуги, направленный в электронной форме, распечатывается на бумажный носитель должностным лицом Управления и регистрируется в журнале учета запросов в день его поступления.

Для заявителя, направившего запрос о предоставлении государственной услуги в электронной форме, обеспечивается возможность получения

электронного сообщения, подтверждающего прием и регистрацию заявления и документов, а также сведений о ходе выполнения такого запроса.

2.15. Требования к помещениям, в которых предоставляется государственная услуга, к залу ожидания, местам для заполнения запросов о предоставлении государственной услуги, информационным стендам с образцами их заполнения и перечнем документов, необходимых для предоставления каждой государственной услуги, размещению и оформлению визуальной, текстовой и мультимедийной информации о порядке предоставления такой услуги, в том числе к обеспечению доступности для инвалидов указанных объектов в соответствии с законодательством Российской Федерации о социальной защите инвалидов.

Помещения, в которых осуществляется прием заявителей, должны находиться для заявителей в пределах пешеходной доступности от остановок общественного транспорта.

Прием заявителей осуществляется в специально выделенных для этих целей помещениях.

Помещения, предназначенные для ознакомления заявителей с информационными материалами, оборудуются информационными стендами.

Места для ожидания, места для заполнения запросов о предоставлении государственной услуги должны соответствовать комфортным условиям для заявителей.

Площадь мест ожидания зависит от количества заявителей, ежедневно обращающихся в Управление в связи с предоставлением государственной услуги. Количество мест ожидания определяется исходя из фактической нагрузки и возможностей для их размещения в здании, но не может составлять менее 5 мест.

Помещения для приема заявителей должны быть оборудованы табличками с указанием номера кабинета, фамилии, имени, отчества и должности специалиста, осуществляющего предоставление государственной услуги, режима работы.

Помещения для приема заявителей должны соответствовать комфортным условиям для заявителей и оптимальным условиям работы специалистов с заявителями.

Вход в здание оборудуется информационной табличкой (вывеской), содержащей информацию об Управлении и графике его работы.

Помещения должны соответствовать Санитарно-эпидемиологическим правилам и нормативам «Гигиенические требования к персональным электронно-вычислительным машинам и организации работы. СанПиН 2.2.2/2.4.1340-03»<sup>1</sup> и быть оборудованы противопожарной системой и средствами пожаротушения, системой оповещения о возникновении чрезвычайной ситуации.

Вход и выход из помещений оборудуются соответствующими указателями.

Вход в помещение, предназначенное для предоставления государственной услуги, помещения, в которых предоставляются государственные услуги, должны соответствовать установленным законодательством Российской Федерации и законодательством Ставропольского края требованиям обеспечения комфортными условиями, в том числе обеспечения возможности реализации прав инвалидов и лиц с ограниченными возможностями на получение по их заявлениям государственной услуги.

Центральный вход в здание должен быть оборудован пандусом, удобным для въезда в здание инвалидов кресел-колясок.

Порядок обеспечения условий доступности для инвалидов объектов социальной, инженерной и транспортной инфраструктур и предоставляемых

---

<sup>1</sup> Российская газета, № 120, 21.06.2003, зарегистрировано в Минюсте РФ 10.06.2003 № 4673

услуг, а также оказания им при этом необходимой помощи устанавливается нормами Федерального закона от 01 декабря 2014 года № 419-ФЗ «О внесении изменений в отдельные законодательные акты Российской Федерации по вопросам социальной защиты инвалидов в связи с ратификацией Конвенции о правах инвалидов», а также принятыми в соответствии с ним иными нормативными правовыми актами.

Оформление визуальной, текстовой и мультимедийной информации о порядке предоставления государственной услуги должно соответствовать оптимальному зрительному и слуховому восприятию этой информации гражданами.

Помещения МФЦ должны соответствовать требованиям, установленным постановлением Правительства Российской Федерации от 22 декабря 2012 г. № 1376 «Об утверждении Правил организации деятельности многофункциональных центров предоставления государственных и муниципальных услуг».

2.16. Показатели доступности и качества государственной услуги, в том числе количество взаимодействия заявителя с должностными лицами при предоставлении государственной услуги и их продолжительность, возможность получения информации о ходе предоставления государственной услуги, в том числе с использованием информационно-коммуникационных технологий, возможность либо невозможность получения государственной услуги в многофункциональном центре предоставления государственных и муниципальных услуг (в том числе в полном объеме), в любом структурном подразделении органа соцзащиты, предоставляющего государственную услугу, по выбору заявителя (экстерриториальный принцип), посредством запроса о предоставлении нескольких государственных и (или) муниципальных услуг в многофункциональных центрах предоставления государственных и муниципальных услуг, предусмотренного статьей 151 Федерального закона «Об организации предоставления государственных и муниципальных услуг» (далее – комплексный запрос).

К показателям доступности и качества государственных услуг относятся:

1) своевременность (Св):

$Св = \text{Установленный регламентом срок} / \text{время, фактически затраченное на предоставление услуги} \times 100\%$ .

Показатель 100% и более является положительным и соответствует требованиям регламента;

2) доступность (Дос):

$Дос = Дтел + Дврем + Дб/б с + Дэл + Динф + Джит + Дмфц + Дэкстер$ , где:

Дтел – наличие возможности записаться на прием по телефону;

Дтел = 5 % – можно записаться на прием по телефону;

Дтел = 0% – нельзя записаться на прием по телефону.

Дврем – возможность прийти на прием в нерабочее время;

Дврем = 10% – прием (выдача) документов осуществляется без перерыва на обед (5%) и в выходной день (5%).

Дб/б с – наличие безбарьерной среды:

Дб/б с = 10% – от тротуара до места приема можно проехать на коляске;

Дб/б с = 5% – от тротуара до места приема можно проехать на коляске с посторонней помощью 1 человека;

Дб/б с = 0% – от тротуара до места приема нельзя проехать на коляске.

Дэл – наличие возможности подать заявление в электронном виде:

Дэл = 10% – можно подать заявление в электронном виде;

Дэл = 0% – нельзя подать заявление в электронном виде.

Динф – доступность информации о предоставлении услуги:



Динф = 20% – информация об основаниях, условиях и порядке предоставления услуги размещена в сети Интернет (5%) и на информационных стендах (5%), есть доступный для заявителей раздаточный материал (5%), периодически информация об услуге размещается в СМИ (5%);

Динф = 0% – для получения информации о предоставлении услуги необходимо пользоваться услугами, изучать нормативные документы.

Джит – возможность подать заявление, документы и получить результат услуги по месту жительства:

Джит = 20% – можно подать заявление, документы и получить результат услуги по месту жительства, например, наличие графика приема специалистами в различных поселениях, микрорайонах или наличие доверенного лица в администрациях поселений, микрорайонах;

Джит = 0% – нельзя подать заявление, документы и получить результат услуги по месту жительства.

Дмфц – возможность подачи документов, необходимых для предоставления государственной услуги, в многофункциональные центры:

Дмфц = 15% – при наличии возможности подачи документов, необходимых для предоставления государственной услуги, в МФЦ (5%), при наличии возможности подачи комплексного запроса для предоставления государственной услуги, в МФЦ (10%);

Дмфц = 0% при отсутствии возможности подачи документов, необходимых для предоставления государственной услуги в многофункциональные центры.

Дэкстер – наличие возможности подать заявление по экстерриториальному принципу:

Дэкстер = 10% – государственная услуга предоставляется по экстерриториальному принципу;

Дэкстер = 0 % – государственная услуга не предоставляется по экстерриториальному принципу.

Значение показателя 100% свидетельствует об обеспечении максимальной доступности получения государственной услуги;

3) качество (Кач):

Кач = Кдокум + Кобслуж + Кобмен + Кфакт + Квзаим + Кпрод, где:

Кдокум = количество принятых документов (с учетом уже имеющихся в органе социальной защиты) / количество предусмотренных регламентом документов x 100%.

Значение показателя более 100% говорит о том, что у гражданина затребованы лишние документы.

Значение показателя менее 100% говорит о том, что решение не может быть принято, потребуется повторное обращение.

Кобслуж – качество обслуживания при предоставлении государственной услуги:

Кобслуж = 20%, если должностные лица, предоставляющие государственную услугу, корректны, доброжелательны, дают подробные доступные разъяснения;

Кобслуж = 0%, если должностные лица, предоставляющие государственную услугу, некорректны, недоброжелательны, не дают подробные доступные разъяснения;

Кобмен = количество документов, полученных без участия заявителя / количество предусмотренных регламентом документов, имеющихся в ОИВ x 100%.

Значение показателя 100% говорит о том, что услуга предоставляется в строгом соответствии с Федеральным законом «Об организации предоставления государственных и муниципальных услуг».

$K_{\text{факт}} = (\text{количество заявителей} - \text{количество обоснованных жалоб} - \text{количество выявленных нарушений}) / \text{количество заявителей} \times 100\%$ ;

$K_{\text{взаим}}$  – количество взаимодействий заявителя с должностными лицами, предоставляющими государственную услугу;

$K_{\text{взаим}} = 50\%$  при отсутствии в ходе предоставления государственной услуги взаимодействия заявителя с должностными лицами, предоставляющими государственные услуги;

$K_{\text{взаим}} = 40\%$  при наличии в ходе предоставления государственной услуги одного взаимодействия заявителя с должностными лицами, предоставляющими государственными услугами;

$K_{\text{взаим}} = 20\%$  при наличии в ходе предоставления государственной услуги более одного взаимодействия заявителя с должностными лицами, предоставляющими государственные услуги;

$K_{\text{прод}}$  – продолжительность взаимодействия заявителя с должностными лицами, предоставляющими государственную услугу:

$K_{\text{прод}} = 30\%$  при взаимодействии заявителя с должностными лицами, предоставляющими государственную услугу, в течение сроков, предусмотренных настоящим Административным регламентом;

$K_{\text{прод}} = \text{минус } 1\%$  за каждые 5 минут взаимодействия заявителя с должностными лицами, предоставляющими государственную услугу, сверх сроков, предусмотренных настоящим Административным регламентом.

Значение показателя 100% говорит о том, что услуга предоставляется в строгом соответствии с законодательством;

4) удовлетворенность (Уд):

$Уд = 100\% - K_{\text{обж}} / K_{\text{заяв}} \times 100\%$ , где:

$K_{\text{обж}}$  – количество обжалований при предоставлении государственной услуги;

$K_{\text{заяв}}$  – количество заявителей.

Значение показателя 100% свидетельствует об удовлетворенности гражданами качеством предоставления государственной услуги.

В процессе предоставления государственной услуги заявитель, его законный представитель или доверенное лицо вправе обращаться в Управление за получением информации о ходе предоставления государственной услуги, лично, по почте или с использованием информационно-коммуникационных технологий.

2.17. Иные требования, в том числе учитывающие особенности предоставления государственной услуги по экстерриториальному принципу (в случае, если государственная услуга предоставляется по экстерриториальному принципу) и особенности предоставления государственной услуги в электронной форме.

Государственная услуга предоставляется по экстерриториальному принципу МФЦ.

Особенности предоставления государственной услуги по экстерриториальному принципу отсутствуют.

При предоставлении государственной услуги в МФЦ должностными лицами МФЦ могут в соответствии с Административным регламентом осуществляться:

информирование и консультирование заявителей по вопросу предоставления государственной услуги;

прием заявления и документов;

истребование документов, необходимых для предоставления государственной услуги и находящихся в других органах и организациях в соответствии с заключенными соглашениями;

выдача заявителям документов, являющихся результатом предоставления государственной услуги.

Должностное лицо МФЦ при однократном обращении заявителя с запросом о предоставлении нескольких государственных и (или) муниципальных услуг организует предоставление заявителю двух и более государственных и (или) муниципальных услуг. В этом случае должностное лицо МФЦ для обеспечения получения заявителем государственных услуг, указанных в комплексном запросе, предоставляемых в том числе Управлением, действует в интересах заявителя без доверенности и не позднее одного рабочего дня, следующего за днем получения комплексного запроса, направляет в Управление заявление, подписанное уполномоченным должностным лицом МФЦ и скрепленное печатью МФЦ, а также документы, необходимые для предоставления государственной услуги, предоставляемые заявителем самостоятельно, с приложением заверенной МФЦ копии комплексного запроса. При этом не требуются составление и подписание таких заявлений заявителем.

Комплексный запрос должен содержать указание на государственную услугу, за предоставлением которой обратился заявитель, а также согласие заявителя на осуществление МФЦ от его имени действий, необходимых для ее предоставления.

При приеме комплексного запроса у заявителя должностные лица МФЦ обязаны проинформировать его обо всех государственных и (или) муниципальных услугах, услугах, которые являются необходимыми и обязательными для предоставления государственных и муниципальных услуг, получение которых необходимо для получения государственной услуги, указанной в комплексном запросе.

Общий срок выполнения комплексного запроса исчисляется как наибольшая продолжительность предоставления государственной услуги в составе комплексного запроса для «параллельных» услуг или как сумма наибольших сроков оказания государственных услуг в составе комплексного запроса для «последовательных» услуг.

По желанию заявителя заявление может быть представлено им в электронном виде. Заявление, оформленное в электронном виде, подписывается простой электронной подписью или усиленной квалифицированной электронной подписью в соответствии с требованиями, установленными Федеральным законом «Об электронной подписи» и статьями 21.1 и 21.2 Федерального закона «Об организации предоставления государственных и муниципальных услуг», и направляется в Управление, предоставляющий государственную услугу, с использованием информационно-телекоммуникационных сетей общего пользования, включая сеть «Интернет», а именно:

заявление и документы, представленные в форме электронного документа, должны быть подписаны простой электронной подписью или усиленной квалифицированной электронной подписью и представлены в формате \*.rtf, \*.doc, \*.odt, \*.jpg, \*.pdf:

лично или через законного представителя при посещении управления;

посредством МФЦ;

посредством Единого портала (без использования электронных носителей);

иным способом, позволяющим передать в электронном виде заявления и иные документы.

При обращении в форме электронного документа посредством Единого портала в целях получения информации заявителем по вопросам предоставления государственной услуги, а также сведений о ходе предоставления

государственной услуги используется простая электронная подпись или усиленная квалифицированная электронная подпись.

При обращении в электронной форме за получением государственной услуги заявление и прилагаемые к нему документы подписываются тем видом электронной подписи, допустимость использования которой установлена федеральными законами, регламентирующими порядок предоставления государственной услуги.

В случаях если указанными федеральными законами используемый вид электронной подписи не установлен, вид электронной подписи определяется в соответствии с критериями определения видов электронной подписи, использование которых допускается при обращении за получением государственных и муниципальных услуг, согласно постановлению Правительства Российской Федерации от 25 июня 2012 г. № 634 «О видах электронной подписи, использование которых допускается при обращении за получением государственных и муниципальных услуг».

В случае если при обращении в электронной форме за получением государственной услуги идентификация и аутентификация заявителя – физического лица осуществляются с использованием единой системы идентификации и аутентификации, то заявитель имеет право использовать простую электронную подпись при обращении в электронной форме за получением государственной услуги при условии, что при выдаче ключа простой электронной подписи личность физического лица установлена при личном приеме.

При обращении в форме электронного документа посредством Единого портала в целях получения государственной услуги используется простая электронная подпись или усиленная квалифицированная электронная подпись. Для использования усиленной квалифицированной подписи заявителю необходимо получить квалифицированный сертификат ключа проверки электронной подписи в удостоверяющем центре, аккредитованном в порядке, установленном Федеральным законом «Об электронной подписи».

Заявление, поступившее в электронной форме, регистрируется в течение рабочего дня в журнале регистрации заявлений по форме согласно приложению 4 к Административному регламенту (далее – регистрационный журнал).

Уведомление о принятии заявления, поступившего в Управление, в электронном виде, направляется заявителю не позднее рабочего дня, следующего за днем подачи указанного заявления, в форме электронного документа по адресу электронной почты, указанному в заявлении, или в письменной форме по почтовому адресу, указанному в заявлении.

Возможность получения результата государственной услуги в форме электронного документа или документа на бумажном носителе обеспечивается заявителю в течение срока действия результата предоставления государственной услуги.

При представлении заявления посредством МФЦ указанное учреждение запрашивает в порядке межведомственного информационного взаимодействия документы, указанные в пункте 2.7 Административного регламента, передает в электронном виде полный пакет документов в управление.

При предоставлении услуги в электронной форме заявителю направляется:

а) уведомление о записи на прием в Управление или МФЦ, содержащее сведения о дате, времени и месте приема;

б) уведомление о приеме и регистрации заявления и иных документов, необходимых для предоставления услуги, содержащее сведения о факте приема заявления и документов, необходимых для предоставления услуги, и начале

процедуры предоставления услуги, а также сведения о дате и времени окончания предоставления услуги либо мотивированный отказ в приеме заявления и иных документов, необходимых для предоставления услуги;

в) уведомление о результатах рассмотрения документов, необходимых для предоставления услуги, содержащее сведения о принятии положительного решения о предоставлении услуги и возможности получить результат предоставления услуги либо мотивированный отказ в предоставлении услуги.

Запись на прием может осуществляться посредством информационной системы Управления, которая обеспечивает возможность интеграции с Единым порталом, региональным порталом и официальными сайтами Управления и МФЦ.

Запись на прием в МФЦ может осуществляться следующими способами:

1) при личном обращении заявителя в МФЦ, в том числе посредством информационных киосков (инфоматов), установленных в МФЦ;

2) посредством телефонной связи;

3) в информационно-телекоммуникационной сети «Интернет» на Портале сети многофункциональных центров Ставропольского края ([www.umfc26.ru](http://www.umfc26.ru));

4) посредством регионального портала.

### **3. Состав, последовательность и сроки выполнения административных процедур (действий), требования к порядку их выполнения, в том числе особенности выполнения административных процедур (действий) в электронной форме, а также особенности выполнения административных процедур (действий) в многофункциональных центрах предоставления государственных и муниципальных услуг**

3.1. Предоставление субсидии включает в себя следующие административные процедуры:

информирование и консультирование заявителя по вопросу предоставления государственной услуги;

прием и регистрация заявления и документов на предоставление субсидии;

порядок осуществления в электронной форме, в том числе с использованием Единого портала, отдельных административных процедур;

взаимодействие управления с организациями, участвующими в предоставлении государственной услуги;

проверка права заявителя на предоставление субсидии и формирование персонального дела;

принятие решения о предоставлении (об отказе в предоставлении) субсидии и уведомление заявителя о принятом решении;

формирование выплатных документов и предоставление субсидии;

принятие решения о прекращении предоставления субсидии;

принятие решения о приостановлении (о возобновлении предоставления) субсидии;

изменение способа выплаты (выплатных реквизитов) субсидии;

порядок исправления допущенных опечаток и ошибок в выданных в результате предоставления государственной услуги документах.

3.2. Описание административных процедур.

3.2.1. Информирование и консультирование заявителя по вопросу предоставления субсидии.

Основанием для начала административной процедуры является обращение заявителя лично или посредством телефонной связи в Управление либо в МФЦ.

Содержание административной процедуры включает в себя:

представление информации о нормативных правовых актах, регулирующих порядок предоставления государственной услуги;

разъяснение порядка, условий и срока предоставления государственной услуги;

выдача формы заявления для предоставления государственной услуги;

разъяснение порядка заполнения заявления, порядка сбора необходимых документов и требований, предъявляемых к ним.

Административная процедура осуществляется в день обращения заявителя. Общий максимальный срок выполнения административной процедуры – 20 минут.

Указанная административная процедура выполняется специалистом Управления либо МФЦ, ответственным за консультирование заявителя.

Критерием принятия решения выполнения административной процедуры является обращение заявителя для получения информации о предоставлении государственной услуги.

Результатом административной процедуры, в зависимости от способа обращения, является предоставление заявителю информации о порядке предоставления субсидии на оплату жилого помещения и коммунальных услуг и перечне документов, необходимых для предоставления государственной услуги.

Способом фиксации результата выполнения административной процедуры специалистом Управления либо МФЦ, ответственным за консультирование заявителя, является регистрация факта обращения заявителя путем внесения информации об обращении заявителя в автоматизированную информационную систему АИС АСП или в журнале по устанавливаемой Управлением, соответственно, МФЦ форме.

3.2.2. Прием и регистрация заявления и документов для предоставления государственной услуги.

3.2.2.1. Основанием для начала административной процедуры является поступление заявления в Управление или МФЦ с комплектом документов, указанных в пункте 2.6 Административного регламента. По инициативе заявителя им могут быть представлены и документы, указанные в пункте 2.7 Административного регламента.

Содержание административной процедуры включает в себя прием, регистрацию документов, оформление копий документов, оформление и выдачу расписки-уведомления о приеме документов.

Общий максимальный срок выполнения административной процедуры 15 минут.

Указанная административная процедура выполняется специалистом Управления или МФЦ, ответственным за прием и регистрацию документов.

Критерием принятия решения выполнения административной процедуры является поступление полного пакета документов, предусмотренных пунктом 2.6 Административного регламента, соответствующих требованиям, указанным в пункте 2.8 Административного регламента.

В случае подачи заявителем заявления и документов в Управление специалист Управления, ответственный за прием и регистрацию документов, проверяет по базе данных Управления наличие ранних обращений заявителя, наличие в Управлении документов заявителя, сличает представленные оригиналы и копии документов, снимает недостающие копии с представленных документов в случае первичного обращения заявителя. При соответствии копий документов их подлинникам на копиях ставит штамп «копия верна», указывает

свои фамилию, инициалы, должность. Оформляет в 2 экземплярах расписку-уведомление о приеме заявления и документов по форме согласно приложению 5 к Административному регламенту (далее – расписка-уведомление).

В случае подачи заявителем заявления и документов в МФЦ специалист МФЦ, ответственный за прием и регистрацию документов, сличает представленные оригиналы и копии документов, снимает копии с представленных документов. При соответствии копий документов их подлинникам на копиях ставит штамп «копия верна», указывает свои фамилию, инициалы, должность. Оформляет в 2 экземплярах расписку-уведомление.

В случае представления заявителем только документов, указанных в пункте 2.6 Административного регламента специалист Управления или МФЦ, ответственный за прием и регистрацию документов, присваивает пакету документов номер и в течение 1 рабочего дня передает его в порядке делопроизводства специалисту Управления или МФЦ по взаимодействию.

В случае представления заявителем в Управление, указанных в пунктах 2.6 и 2.7 Административного регламента, специалист Управления ответственный за прием и регистрацию документов, присваивает пакету документов номер и в течение 1 рабочего дня передает в порядке делопроизводства пакет документов специалисту Управления, ответственному за проверку права заявителя.

В случае представления заявителем в МФЦ документов, указанных в пунктах 2.6 и 2.7 Административного регламента, специалист МФЦ в течение 2 рабочих дней направляет полный пакет документов в Управление.

Результатом административной процедуры является выдача заявителю расписки-уведомления о приеме заявления и документов.

Способом фиксации результата выполнения административной процедуры специалистом Управления либо МФЦ, ответственным за прием и регистрацию документов, является регистрация заявления в регистрационном журнале, либо, соответственно в журнале, по форме, установленной МФЦ.

3.2.2.2. Особенности выполнения административной процедуры в электронной форме.

При поступлении заявления (запроса) в электронной форме через Единый портал или региональный портал должностное лицо Управления, ответственное за прием и регистрацию документов:

формирует комплект документов, поступивших в электронном виде;

осуществляет проверку поступивших для предоставления государственной услуги заявления (запроса) и электронных документов на соответствие требованиям, указанным в пункте 2.8 Административного регламента;

в случае если направленное заявление (запрос) и электронные документы не заверены усиленной квалифицированной или простой электронной подписями заявителя или не соответствуют требованиям, указанным в пункте 2.8 Административного регламента, направляет заявителю уведомление об отказе в приеме этих документов;

в случае если направленное заявление (запрос) и пакет электронных документов заверены усиленной квалифицированной или простой электронной подписями заявителя и соответствуют требованиям, указанным в пункте 2.8 Административного регламента, регистрирует представленные заявление (запрос) и рассматривает в порядке и сроки, предусмотренные Административным регламентом.

Иные действия, необходимые для предоставления государственной услуги, в том числе связанные с проверкой действительности усиленной квалифицированной электронной подписи заявителя, использованной при обращении за получением государственной услуги, а также с установлением

перечня средств удостоверяющих центров, которые допускаются для использования в целях обеспечения указанной проверки и определяются на основании утверждаемой органом, предоставляющим государственную услугу, по согласованию с Федеральной службой безопасности Российской Федерации модели угроз безопасности информации в информационной системе, используемой в целях приема обращений за получением государственной услуги и (или) предоставления такой услуги.

При обращении гражданина за предоставлением государственной услуги в электронном виде заявление подписывается простой электронной подписью гражданина, которая проходит проверку посредством единой системы идентификации и аутентификации.

Должностное лицо Управления по итогам завершения выполнения административных процедур, предусмотренных административным регламентом, направляет заявителю уведомление о завершении выполнения Управлением действий в срок, не превышающий одного рабочего дня после завершения соответствующего действия, на адрес электронной почты или с использованием средств официального сайта Управления, Единого портала, регионального портала в единый личный кабинет по выбору заявителя.

3.2.3. Порядок осуществления в электронной форме, в том числе с использованием Единого портала, отдельных административных процедур.

3.2.3.1. Представление в установленном порядке информации заявителю и обеспечение доступа заявителя к сведениям о государственной услуге.

При обращении в электронной форме через Единый портал информацию о ходе предоставления услуги и о результате ее предоставления заявитель вправе получить через Единый портал по адресу: [www.gosuslugi.ru](http://www.gosuslugi.ru), через региональный портал по адресу: [www.26gosuslugi.ru](http://www.26gosuslugi.ru), на сайте администрации Изобильненского городского округа Ставропольского края [www.izobadmin.ru](http://www.izobadmin.ru) или на сайте Управления по адресу: [izob-utszn.ru](http://izob-utszn.ru).

3.2.3.2. Подача заявителем запросов и иных документов, необходимых для предоставления государственной услуги, и прием таких запросов и документов в электронном виде осуществляется в соответствии с требованиями Федерального закона «Об электронной подписи»:

1) при наличии технической возможности получения государственной услуги в электронной форме заявление и документы заявитель представляет по электронным каналам связи посредством Единого портала или официального сайта Управления путем запуска получения услуги в разделе «Личный кабинет»;

2) при поступлении заявления и документов в электронной форме специалист Управления, обеспечивающий обмен данными между АИС АСП и Единым порталом:

самостоятельно с использованием имеющихся средств электронной подписи или с использованием средств информационной системы аккредитованного удостоверяющего центра осуществляет проверку используемой усиленной квалифицированной электронной подписи, которой подписаны поступившие заявление и документы;

в случае выявления соблюдения установленных условий признания действительности усиленной квалифицированной или электронной подписей выгружает информацию с Единого портала в АИС АСП, о чем сообщает специалисту Управления, ответственному за назначение субсидии;

в случае выявления несоблюдения установленных условий признания действительности усиленной квалифицированной электронной подписи в течение 1 рабочего дня со дня завершения проведения такой проверки принимает решение об отказе в приеме к рассмотрению заявления и документов и



направляет заявителю уведомление об этом в электронной форме с указанием пунктов статьи 11 Федерального закона «Об электронной подписи», которые послужили основанием для принятия указанного решения;

3) при осуществлении проверки усиленной квалифицированной электронной подписи, которой подписаны поступившие заявления и документы, проверяется соответствие усиленной квалифицированной электронной подписи следующим требованиям:

а) квалифицированный сертификат создан и выдан аккредитованным удостоверяющим центром, аккредитация которого действительна на день выдачи указанного сертификата;

б) квалифицированный сертификат действителен на момент подписания электронного документа (при наличии достоверной информации о моменте подписания электронного документа) или на день проверки действительности указанного сертификата, если момент подписания электронного документа не определен;

в) имеется положительный результат проверки принадлежности владельцу квалифицированного сертификата квалифицированной электронной подписи, с помощью которой подписан электронный документ, и подтверждено отсутствие изменений, внесенных в этот документ после его подписания. При этом проверка осуществляется с использованием средств электронной подписи, получивших подтверждение соответствия требованиям, установленным в соответствии с Федеральным законом «Об электронной подписи», и с использованием квалифицированного сертификата лица, подписавшего электронный документ;

г) усиленная квалифицированная электронная подпись используется с учетом ограничений, содержащихся в квалифицированном сертификате лица, подписывающего электронный документ (если такие ограничения установлены);

4) специалист Управления, ответственный за назначение субсидии:

а) проверяет наличие и соответствие представленных заявления и документов требованиям, установленным нормативными правовыми актами, к заполнению и оформлению таких документов;

б) при наличии заявления и всех необходимых документов и соответствия их требованиям к заполнению и оформлению делаает в АИС АСП отметку о приеме заявления и документов;

в) в случае наличия оснований для отказа в приеме документов, установленных пунктом 2.8 Административного регламента, делаает в АИС АСП отметку об отказе в приеме документов с указанием причины отказа;

г) сообщает о проставлении отметки специалисту Управления, обеспечивающему обмен данными между АИС АСП и Единым порталом.

Специалист Управления, обеспечивающий обмен данными между АИС АСП и Единым порталом, выгружает результат на Единый портал. В результате выгрузки статус услуги в «Личном кабинете» изменяется на «документы приняты к рассмотрению» или на «в приеме документов отказано», при этом отображаются причины отказа.

3.2.3.3. Получение заявителем сведений о ходе выполнения запросов о предоставлении государственной услуги через «Личный кабинет».

В случае подачи заявления лично или через законного представителя информацию о ходе предоставления услуги и о результате ее предоставления заявитель вправе получить через личный кабинет на сайте Управления.

В ходе предоставления государственной услуги информационная система отображает статусы услуги и информацию о результате ее предоставления. Для отображения специалист, обеспечивающий обмен данными между АИС АСП и Единым порталом, один раз в неделю выгружает информацию на Единый портал.

Заявитель вправе отследить через «Личный кабинет» статус государственной услуги.

3.2.4. Взаимодействие Управления с организациями, участвующими в предоставлении государственной услуги.

3.2.4.1. Основанием для начала административной процедуры является поступление документов, указанных в подпункте 2.6.1 Административного регламента.

3.2.4.2. Содержание административной процедуры включает в себя направление запросов и получение документов, указанных в пункте 2.7 Административного регламента, а для МФЦ, кроме того, направление документов, указанных в пунктах 2.6 и 2.7 Административного регламента, в Управление.

3.2.4.3. В случае поступления документов, указанных в подпункте 2.6.1 Административного регламента, специалист Управления по взаимодействию в течение 1 рабочего дня со дня их поступления запрашивает документы, указанные в пункте 2.7 Административного регламента.

3.2.4.4. При наличии технической возможности запрос направляется в порядке межведомственного информационного взаимодействия в форме электронного документа, подписанного электронной подписью в соответствии с требованиями Федерального закона «Об электронной подписи» и требованиями статей 21.1 и 21.2 Федерального закона «Об организации предоставления государственных и муниципальных услуг», с использованием электронных носителей и (или) информационно-телекоммуникационных сетей общего пользования, включая сеть Интернет, посредством Единого портала или с использованием федеральной государственной информационной системы межведомственного электронного взаимодействия (далее – СМЭВ) и/или региональной государственной информационной системы межведомственного электронного взаимодействия (далее – РСМЭВ).

В случае отсутствия технической возможности направления запроса через СМЭВ или РСМЭВ запрос направляется в форме электронного документа с использованием сертифицированных криптографических средств защиты передаваемой информации по открытым каналам передачи данных VipNet или АскомДок в соответствии с Указом Президента Российской Федерации от 17 марта 2008 года № 351 «О мерах по обеспечению информационной безопасности Российской Федерации при использовании информационно-телекоммуникационных сетей международного информационного обмена» и приказом Федеральной службы по техническому и экспортному контролю от 05 февраля 2010 г. № 58 «Об утверждении Положения о методах и способах защиты информации в информационных системах персональных данных».

В случае отсутствия технической возможности направления запроса в электронном виде запрос направляется нарочным или почтой. Для оперативности при направлении запроса почтой запрос в день направления дублируется факсом.

Результат направления запроса фиксируется с указанием даты направления запроса: в случае направления в форме электронного документа указывается время отправления, в случае направления нарочным или по почте – в соответствии с требованиями по направлению документов.

3.2.4.5. Специалист Управления по взаимодействию при получении ответа:

в форме электронного документа распечатывает документ, проставляет на нем отметку о способе, времени и дате получения документа и заверяет его своей подписью с указанием фамилии, инициалов и должности;

на бумажном носителе – сканирует документ;

приобщает распечатанный и заверенный ответ (ответ на бумажном носителе) к пакету документов заявителя, а также прикрепляет его электронную форму в АИС АСП к учетной карточке заявителя.

3.2.4.6. При поступлении ответа специалист Управления по взаимодействию передает заявление и документы, указанные в пунктах 2.6 и 2.7 Административного регламента (далее – полный пакет документов), специалисту Управления, ответственному за назначение субсидии.

3.2.4.7. В случае подачи документов, указанных в подпункте 2.6.1 Административного регламента, в МФЦ действия, указанные в подпункте 3.2.4.3, выполняет специалист МФЦ. При поступлении ответа специалист МФЦ в течение 2 дней направляет полный пакет документов в Управление.

3.2.4.8. Результатом административной процедуры является поступление сведений, являющихся основанием для назначения субсидии или отказа в назначении субсидии.

Способом фиксации выполнения административной процедуры является передача специалистом МФЦ пакета документов в Управление в соответствии с соглашением, заключенным между МФЦ и Управлением, с отметкой в журнале по устанавливаемой Управлением либо МФЦ форме.

3.2.4.9. Максимальный срок выполнения процедуры:

при подаче документов в Управление – 5 рабочих дней;

при подаче документов в МФЦ – 7 рабочих дней.

3.2.5. Проверка права заявителя на предоставление субсидии и формирование персонального дела.

Основанием для начала административной процедуры является поступление полного пакета документов заявителя.

Содержание административной процедуры включает в себя ввод правовой информации в АИС АСП, оформление персонального дела заявителя, подготовку проекта решения о предоставлении субсидии либо проекта решения об отказе в предоставлении субсидии.

Указанная административная процедура выполняется специалистом Управления, ответственным за назначение субсидии.

Критерием подготовки проекта решения о предоставлении (отказе в предоставлении) государственной услуги являются основания, указанные в подпункте 2.9.1 Административного регламента.

Специалист Управления, ответственный за назначение субсидии:

проверяет право на предоставление субсидии;

готовит проект решения о предоставлении субсидии по форме согласно приложению 6 к Административному регламенту либо проект решения об отказе в предоставлении субсидии по форме согласно приложению 7 к Административному регламенту;

приобщает проекты решения в сформированное персональное дело и в порядке делопроизводства передает его лицу, принимающему решение о предоставлении (отказе в предоставлении) субсидии.

Общий максимальный срок административной процедуры не может превышать одного рабочего дня со дня поступления документов.

Результатом административной процедуры является направление лицу, принимающему решение о предоставлении (об отказе в предоставлении) субсидии, сформированного персонального дела заявителя и проекта соответствующего решения.

3.2.6. Принятие решения о предоставлении (об отказе в предоставлении) государственной услуги.

Основанием для начала административной процедуры является поступление персонального дела заявителя и проекта соответствующего решения лицу, принимающему решение о предоставлении (об отказе в предоставлении) субсидии, – руководителю Управления или уполномоченному им лицу.

Критериями принятия решения о предоставлении (об отказе в предоставлении) субсидии является отсутствие (наличие) обстоятельств, указанных в подпункте 2.9.1 Административного регламента.

Лицо, принимающее решение о предоставлении (об отказе в предоставлении) субсидии, утверждает поступивший проект решения о предоставлении (об отказе в предоставлении) субсидии и передает его и персональное дело в порядке делопроизводства специалисту Управления, ответственному за назначение субсидии.

Специалист Управления, ответственный за назначение субсидии, в течение рабочего дня передает в порядке делопроизводства решение о предоставлении (об отказе в предоставлении) субсидии для направления его заявителю и проставляет в решении дату его направления заявителю, осуществляет назначение субсидии в АИС АСП (в случае утверждения решения о предоставлении субсидии), ставит персональное дело на хранение в действующую картотеку.

Общий максимальный срок принятия решения о предоставлении (об отказе в предоставлении) субсидии не может превышать 2 рабочих дней.

Результатом административной процедуры является направление заявителю решения о предоставлении (об отказе в предоставлении) субсидии.

Способом фиксации результата административной процедуры является внесение реквизитов решения о предоставлении (об отказе в предоставлении) субсидии в журнале регистрации исходящих документов.

В качестве результата предоставления субсидии заявителю обеспечивается по его выбору возможность получения:

электронного документа, подписанного уполномоченным должностным лицом с использованием усиленной квалифицированной электронной подписи;

документа на бумажном носителе, подтверждающего содержание электронного документа, направленного Управлением;

информации из государственных информационных систем в случаях, предусмотренных законодательством Российской Федерации.

### 3.2.7. Формирование выплатных документов и предоставление субсидии.

Основанием для начала административной процедуры является наступление 16-го числа очередного месяца. Выплата осуществляется через российские кредитные организации и организации почтовой связи.

Содержание административной процедуры включает в себя формирование и утверждение списков на перечисление субсидий в российские кредитные организации и организации почтовой связи. Специалист Управления, ответственный за формирование выплатных документов, формирует и распечатывает:

списки для зачисления на счета по вкладам в российские кредитные организации с указанием порядкового номера, фамилии, имени, отчества заявителя, номера его лицевого счета в банке, перечисляемой суммы (на бумажном носителе и (или) в электронном виде) (далее – выплатные списки);

ведомости на выплату субсидии через организации почтовой связи (далее – ведомости на выплату).

Критерием принятия решения о формировании выплатных документов и предоставлении субсидии является наличие действующих решений о

предоставлении субсидии у заявителей, включенных в выплатные списки и в ведомости на выплату.

Выплатные списки и ведомости на выплату подписываются руководителем Управления и главным бухгалтером и заверяются гербовой печатью Управления либо электронно-цифровой подписью.

Срок выполнения административной процедуры не может превышать 1 рабочего дня.

Оформленные выплатные списки и ведомости на выплату передаются в отдел бухгалтерского учета, контроля и отчетности Управления.

Специалист отдела бухгалтерского учета, контроля и отчетности Управления:

готовит платежные поручения для перечисления сумм, причитающихся на выплату субсидий, российским кредитным организациям и организациям почтовой связи;

передает выплатные списки и ведомости на выплату в российские кредитные организации и организации почтовой связи.

Общий максимальный срок административной процедуры формирования выплатных документов не может превышать 2 рабочих дней.

Результатом административной процедуры является передача выплатных списков и ведомостей на выплату и перечисление средств, причитающихся на выплату субсидий, российским кредитным организациям и организациям почтовой связи для получения субсидий получателями.

Способом фиксации результата выполнения административной процедуры является запись в журнале регистрации исходящих документов об исходящих реквизитах (дате и номере) выплатных списков и ведомостей на выплату.

### 3.2.8. Принятие решения о прекращении предоставления субсидии.

Основанием для начала административной процедуры принятия решения о прекращении предоставления субсидии является:

поступление от получателя субсидии заявления о прекращении предоставления субсидии в произвольной форме;

поступление информации о наступлении обстоятельств, указанных в подпункте 2.9.3 Административного регламента, от родственников получателя, органов, располагающих такими сведениями.

Содержание административной процедуры включает в себя корректировку базы данных в АИС АСП на основании заявления или сведений о наступлении обстоятельств, указанных в подпункте 2.9.3 Административного регламента, подготовку и утверждение решения о прекращении предоставления субсидии по форме согласно приложению 8 к Административному регламенту.

Указанная административная процедура выполняется специалистом Управления, ответственным за назначение субсидии, и лицом, принимающим решение о предоставлении (отказе в предоставлении) субсидии.

Критериями принятия решения о прекращении предоставления государственной услуги является наличие обстоятельств, указанных в подпункте 2.9.3 Административного регламента, либо письменное заявление получателя субсидии о прекращении предоставления субсидии.

Специалист Управления, ответственный за назначение субсидии:

готовит проект решения о прекращении предоставления субсидии;

приобщает проект решения в персональное дело заявителя и в порядке делопроизводства передает его лицу, принимающему решение о предоставлении (отказе в предоставлении) субсидии.

Общий максимальный срок процедуры не может превышать 1 рабочего дня со дня поступления документов.

Лицо, принимающее решение о предоставлении (отказе в предоставлении) субсидии, утверждает поступивший проект решения о прекращении предоставления субсидии и передает его и персональное дело заявителя в порядке делопроизводства специалисту Управления, ответственному за назначение субсидии.

Специалист Управления, ответственный за назначение субсидии, до конца рабочего дня передает в порядке делопроизводства подписанное решение о прекращении предоставления субсидии специалисту Управления, ответственному за направление данного решения получателю, и проставляет в решении дату его направления получателю субсидии, осуществляет прекращение предоставления субсидии в АИС АСП.

Результатом административной процедуры является прекращение предоставления субсидии, передача персонального дела заявителя на хранение в архив и направление получателю субсидии решения о прекращении предоставления субсидии.

Способом фиксации результата административной процедуры является внесение реквизитов решения о прекращении предоставления субсидии в журнале регистрации исходящих документов.

3.2.9. Принятие решения о приостановлении (о возобновлении) предоставления субсидии.

Основанием для начала административной процедуры является наступление обстоятельств, указанных в подпункте 2.9.2 Административного регламента.

Содержание административной процедуры включает в себя принятие решения о приостановлении (о возобновлении) предоставления субсидии и направление получателю соответствующего решения (приложения 9 и 10 к Административному регламенту).

Критериями принятия решения о приостановлении (о возобновлении) субсидии является наличие обстоятельств, указанных в подпункте 2.9.2 Административного регламента.

Специалист Управления, ответственный за назначение субсидии, готовит проект решения о приостановлении (о возобновлении) предоставления субсидии, приобщает его в имеющееся персональное дело.

Общий максимальный срок выполнения административной процедуры составляет 1 рабочий день со дня поступления информации о наступлении обстоятельств, указанных в подпункте 2.9.2 Административного регламента.

Лицо, принимающее решение о предоставлении (отказе в предоставлении) субсидии, утверждает поступившие проекты решения о приостановлении (о возобновлении) предоставления субсидии и передает их и персональное дело в порядке делопроизводства специалисту Управления, ответственному за назначение субсидии.

Специалист Управления, ответственный за назначение субсидии, в течение рабочего дня передает в порядке делопроизводства подписанное решение о приостановлении (о возобновлении) предоставления субсидии для направления его заявителю и проставляет в решении дату его направления получателю, осуществляет приостановление (возобновление) предоставления субсидии в АИС АСП.

Результатом административной процедуры является приостановление (возобновление) предоставления субсидии и направление получателю соответствующего решения.

Способом фиксации результата административной процедуры является внесение реквизитов решения о приостановлении (о возобновлении) предоставления субсидии в журнале регистрации исходящих документов.

#### 3.2.10. Изменение способа выплаты (выплатных реквизитов) субсидии.

Основанием для начала административной процедуры является поступление заявления в Управление или МФЦ с пакетом документов, подтверждающих необходимость предоставления услуги.

Содержание административной процедуры включает в себя прием заявления и документов, принятие решения об изменении способа выплаты (выплатных реквизитов), их изменение в АИС АСП и направление заявителю уведомления о принятом решении.

Критериями принятия решения об изменении способа выплаты (выплатных реквизитов) субсидии наличие заявления и документов, подтверждающих, изменение способа выплаты (выплатных реквизитов) субсидии.

Общий максимальный срок выполнения административной процедуры составляет один рабочий день.

Указанная административная процедура выполняется специалистом Управления или МФЦ, ответственным за прием и регистрацию документов, специалистом Управления, ответственным за назначение субсидии, и лицом, принимающим решение о предоставлении (отказе в предоставлении) субсидии.

Результатом административной процедуры является направление заявителю уведомления о принятом решении и направление последующих выплат субсидии по новым реквизитам (новым способом).

Способом фиксации результата административной процедуры является запись реквизитов решения об изменении способа выплаты (выплатных реквизитов) в журнале регистрации исходящих документов.

#### 3.2.11. Порядок исправления допущенных опечаток и ошибок в выданных в результате предоставления государственной услуги документах

Исправление допущенных опечаток и ошибок в выданных в результате предоставления государственной услуги документах не осуществляется в связи с тем, что результат предоставления государственной услуги не предполагает выдачу заявителю документов.

## **4. Формы контроля за исполнением Административного регламента**

### 4.1. Текущий контроль за:

полнотой, доступностью и качеством предоставления государственной услуги осуществляется начальником отдела назначения и выплаты жилищных субсидий Управления, в компетенцию которого входит предоставление субсидии, либо лицом, его замещающим, путем проведения выборочных проверок соблюдения и исполнения должностными лицами Управления положений настоящего Административного регламента и опроса мнения заявителей;

соблюдением последовательности административных действий, определенных административными процедурами по предоставлению государственной услуги, сроками рассмотрения документов осуществляется начальником отдела назначения и выплаты жилищных субсидий постоянно путем проведения проверок соблюдения и исполнения должностными лицами Управления, предоставляющими государственную услугу, положений настоящего Административного регламента, иных нормативных правовых актов Российской Федерации и нормативных правовых актов Ставропольского края.

Текущий контроль за соблюдением должностными лицами МФЦ последовательности действий, установленных Административным регламентом, и иными нормативными правовыми актами, устанавливающими требования к предоставлению государственной услуги, осуществляется руководителем клиентской службы МФЦ ежедневно.

По результатам проведения проверок в случае выявления нарушений виновные лица привлекаются к ответственности в соответствии с законодательством Российской Федерации и законодательством Ставропольского края.

4.2. Последующий контроль за исполнением положений настоящего Административного регламента осуществляется посредством проведения проверок соблюдения последовательности административных действий, определенных административными процедурами, соблюдением сроков, проверки полноты, доступности и качества предоставления государственной услуги, выявления и устранения нарушений прав заявителей, рассмотрения принятия решений и подготовки ответов на их обращения, содержащие жалобы на решения, действия (бездействия) должностных лиц Управления.

Периодичность осуществления последующего контроля составляет один раз в три года.

4.3. Для проведения проверки в Управлении формируется комиссия. Результаты деятельности комиссии оформляются в виде справки, в которой отмечаются выявленные недостатки и предложения по их устранению. Справка подписывается председателем комиссии, секретарем комиссии и всеми членами комиссии, участвовавшими в проверке.

4.4. Плановые проверки осуществляются на основании годового плана работы Управления.

Внеплановые проверки осуществляются на основании правового акта управления. При проверке рассматриваются все вопросы, связанные с предоставлением государственной услуги (комплексные проверки) или отдельные вопросы (тематические проверки). Проверки также проводят по конкретному обращению заинтересованного лица.

Внеплановые проверки полноты и качества предоставления государственной услуги проводятся на основании обращения граждан.

4.5. В любое время с момента регистрации документов в Управлении заявитель имеет право знакомиться с документами и материалами, касающимися его рассмотрения, если это не затрагивает права, свободы и законные интересы других лиц и если в указанных документах и материалах не содержатся сведения, составляющие государственную или иную охраняемую федеральным законом тайну.

4.6. Должностные лица, муниципальные служащие Управления, работники МФЦ, организаций, указанных в части 1 статьи 16 Федерального закона «Об организации предоставления государственных и муниципальных услуг», участвующие в предоставлении государственной услуги, несут персональную ответственность за полноту и качество предоставления государственной услуги, за действия (бездействие) и решения, принимаемые (осуществляемые) в ходе предоставления государственной услуги, за соблюдение и исполнение положений настоящего Административного регламента и правовых актов Российской Федерации и Ставропольского края, устанавливающих требования к предоставлению государственной услуги.

Персональная ответственность должностных лиц, муниципальных служащих Управления, ответственных за исполнение административных процедур, закрепляется в их должностных инструкциях в соответствии с требованиями



законодательства Российской Федерации и законодательства Ставропольского края.

Персональная ответственность работников МФЦ, организаций, указанных в части 1 статьи 16 Федерального закона «Об организации предоставления государственных и муниципальных услуг», участвующих в предоставлении государственной услуги, закрепляется нормативными правовыми актами указанных организаций в соответствии с требованиями законодательства Российской Федерации и законодательства Ставропольского края.

В случае выявления нарушения прав обратившихся заявителей, порядка и сроков рассмотрения запросов заявителей, утраты документов заявителей, виновные лица несут ответственность в соответствии с законодательством Российской Федерации.

4.7. Юридические лица, индивидуальные предприниматели, граждане, их объединения и организации, которым предоставляется государственная услуга, имеют право на любые предусмотренные законодательством Российской Федерации формы контроля за деятельностью Управления при предоставлении им государственной услуги.

4.8. Юридические лица, индивидуальные предприниматели, граждане, их объединения и организации в случае выявления фактов нарушения порядка предоставления государственной услуги или ненадлежащего исполнения Административного регламента вправе обратиться с жалобой в органы и к должностным лицам, указанным в пункте 5.6 Административного регламента.

Жалоба может быть представлена на личном приеме, направлена почтовым отправлением или в электронной форме с использованием информационных ресурсов в информационно-коммуникационной сети «Интернет» и Единого портала.

## **5. Досудебный (внесудебный) порядок обжалования решений и действий (бездействия) органа, предоставляющего государственную услугу, многофункционального центра предоставления государственных и муниципальных услуг, организаций, указанных в части 11 статьи 16 Федерального закона «Об организации предоставления государственных и муниципальных услуг», а также их должностных лиц, муниципальных служащих, работников**

5.1. Заявитель имеет право на досудебное (внесудебное) обжалование решений и (или) действий (бездействия), принятых (осуществленных) Управлением, его должностными лицами, муниципальными служащими, а также МФЦ, организациями, указанными в части 11 статьи 16 Федерального закона «Об организации предоставления государственных и муниципальных услуг», их должностных лиц, работников в ходе предоставления государственной услуги, в порядке, предусмотренном главой 21 Федерального закона «Об организации предоставления государственных и муниципальных услуг» (далее – жалоба).

5.2. Жалоба может быть подана заявителем или его представителем:

на имя Главы Изобильненского городского округа Ставропольского края, в случае если обжалуются действия (бездействие) начальника Управления, руководителя МФЦ или организации, указанной в части 11 статьи 16

Федерального закона «Об организации предоставления государственных и муниципальных услуг»;

на имя начальника Управления, в случае если обжалуются решения и действия (бездействие) Управления, его должностных лиц, муниципальных служащих;

на имя руководителя МФЦ, в случае если обжалуются действия (бездействие) МФЦ, его должностных лиц;

на имя руководителей организаций, указанных в части 11 статьи 16 Федерального закона «Об организации предоставления государственных и муниципальных услуг», в случае если обжалуются действия(бездействия) организаций, работников данных организаций, указанных в части 11 статьи 16 Федерального закона «Об организации предоставления государственных и муниципальных услуг».

В случае подачи жалобы представителем заявителя представляются: документ, удостоверяющий его личность, и документ, удостоверяющий полномочия на осуществление действий от имени заявителя, оформленный в соответствии с законодательством Российской Федерации.

Жалоба на решения и (или) действия (бездействие) Управления, предоставляющего государственную услугу, его должностных лиц, муниципальных служащих рассматривается в соответствии с постановлением администрации Изобильненского городского округа Ставропольского края об особенностях подачи и рассмотрения жалоб на решения и действия (бездействия) органов местного самоуправления, предоставляющих государственные услуги, их должностных лиц, муниципальных служащих.

Жалоба на решения и (или) действия (бездействие) МФЦ, организаций, указанных в части 11 статьи 16 Федерального закона «Об организации предоставления государственных и муниципальных услуг», их должностных лиц, работников, принятые (осуществленные) в ходе предоставления государственной услуги, рассматривается в соответствии с постановлением Правительства Российской Федерации от 16 августа 2012 г. № 840 «О порядке подачи и рассмотрения жалоб на решения и действия (бездействие) федеральных органов исполнительной власти и их должностных лиц, федеральных государственных служащих, должностных лиц государственных внебюджетных фондов Российской Федерации, государственных корпораций, наделенных в соответствии с федеральными законами полномочиями по предоставлению государственных услуг в установленной сфере деятельности, и их должностных лиц, организаций, предусмотренных частью 11 статьи 16 Федерального закона «Об организации предоставления государственных и муниципальных услуг», и их работников, а также многофункциональных центров предоставления государственных и муниципальных услуг и их работников.

5.3. Информирование заявителей о порядке подачи и рассмотрения жалобы осуществляется по телефону, при личном приеме, с использованием электронной почты Управления, на Едином портале и региональном портале.

5.4. Перечень нормативных правовых актов, регулирующих порядок досудебного (внесудебного) обжалования решений и действий (бездействия) Управления, предоставляющего государственную услугу, а также его должностных лиц, муниципальных служащих, МФЦ, организаций, указанных в части 11 статьи 16 Федерального закона «Об организации предоставления государственных и муниципальных услуг»:

Федеральный закон «Об организации предоставления государственных и муниципальных услуг»;

постановление Правительства Российской Федерации от 16 августа 2012 г. № 840 «О порядке подачи и рассмотрения жалоб на решения и действия (бездействие) федеральных органов исполнительной власти и их должностных лиц, федеральных государственных служащих, должностных лиц государственных внебюджетных фондов Российской Федерации, государственных корпораций, наделенных в соответствии с федеральными законами полномочиями по предоставлению государственных услуг в установленной сфере деятельности, и их должностных лиц, организаций, предусмотренных частью 11 статьи 16 Федерального закона «Об организации предоставления государственных и муниципальных услуг», и их работников, а также многофункциональных центров предоставления государственных и муниципальных услуг и их работников»;

постановление Правительства Российской Федерации от 20 ноября 2012 г. № 1198 «О федеральной государственной информационной системе, обеспечивающей процесс досудебного (внесудебного) обжалования решений и действий (бездействия), совершенных при предоставлении государственных и муниципальных услуг»;

постановление администрации Изобильненского городского округа Ставропольского края об особенностях подачи и рассмотрения жалоб на решения и действия (бездействия) органов местного самоуправления, предоставляющих государственные услуги, их должностных лиц, муниципальных служащих.

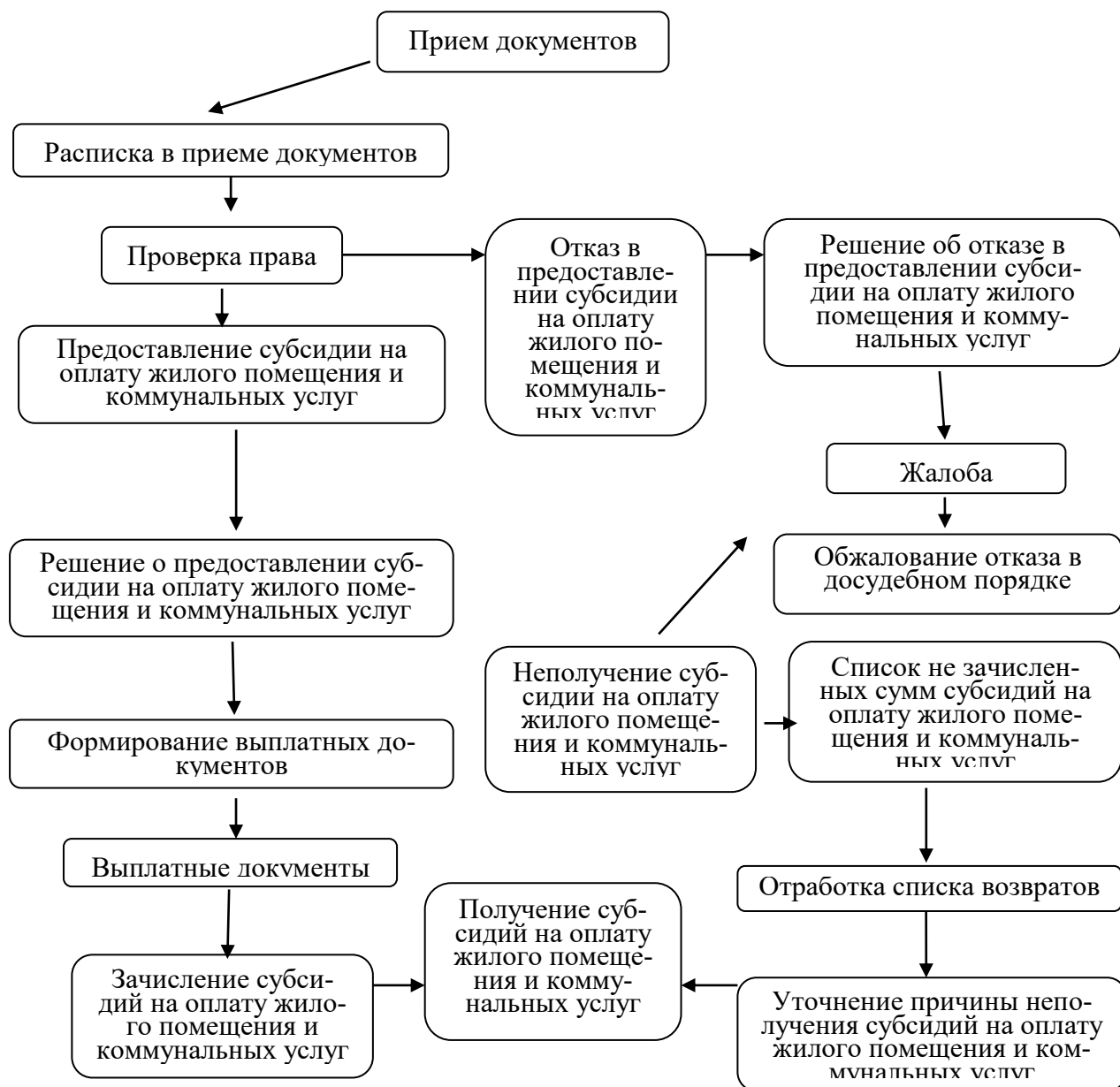
5.5. Информация, указанная в настоящем разделе, подлежит обязательному размещению на Едином портале и региональном портале.

**Приложение 1**

**к административному регламенту предоставления  
Управлением труда и социальной защиты населения  
администрации Изобильненского городского округа  
Ставропольского края государственной услуги «Принятие  
решений о предоставлении субсидий на оплату жилого  
помещения и коммунальных услуг гражданам в  
соответствии со статьей 159 Жилищного кодекса  
Российской Федерации, а также их предоставление,  
утвержденному постановлением администрации  
Изобильненского городского округа Ставропольского  
края от 16 декабря 2020 г. № 1787**

**БЛОК-СХЕМА  
ПРЕДОСТАВЛЕНИЯ ГРАЖДАНАМ СУБСИДИЙ НА  
ОПЛАТУ ЖИЛОГО ПОМЕЩЕНИЯ И КОММУНАЛЬНЫХ  
УСЛУГ**

Информирование и консультирование заявителя по  
вопросу предоставления государственной услуги



**Приложение 2**  
**к административному регламенту предоставления**  
**Управлением труда и социальной защиты населения**  
**администрации Изобильненского городского округа**  
**Ставропольского края государственной услуги «Принятие**  
**решений о предоставлении субсидий на оплату жилого**  
**помещения и коммунальных услуг гражданам в**  
**соответствии со статьей 159 Жилищного кодекса**  
**Российской Федерации, а также их предоставление,**  
**утвержденному постановлением администрации**  
**Изобильненского городского округа Ставропольского**  
**края от 16 декабря 2020 г. № 1787**

Должность руководителя:

\_\_\_\_\_

Ф.И.О. руководителя:

\_\_\_\_\_

от гражданина(ки):

\_\_\_\_\_

номер телефона:

\_\_\_\_\_

ЗАЯВЛЕНИЕ № \_\_\_\_\_

о предоставлении субсидии на оплату жилого помещения и коммунальных услуг

1. Я являюсь (при необходимости нужное отметить):

<input type="checkbox"/>	пользователем жилого помещения государственного (муниципального) жилищного фонда;
<input type="checkbox"/>	
<input type="checkbox"/>	нанимателем жилого помещения по договору найма в частном жилищном фонде;
<input type="checkbox"/>	
<input type="checkbox"/>	членом жилищного или жилищно-строительного кооператива;
<input type="checkbox"/>	
<input type="checkbox"/>	собственником жилого помещения

2. Прошу предоставить субсидию на оплату жилого помещения и коммунальных услуг мне и членам моей семьи:

№ п/п	Фамилия, имя, отчество	Степень родства	Документы, удостоверяющие личность гражданина и членов его семьи (паспорт, свидетельство о рождении и т.п.)	Наличие льгот (мер социальной поддержки по оплате жилого помещения и коммунальных услуг) да/нет
		заявитель		

в настоящее время зарегистрированных по месту жительства в жилом помещении по адресу: \_\_\_\_\_

\_\_\_\_\_ и перечислять субсидии на оплату жилого помещения и коммунальных услуг

\_\_\_\_\_ указывается способ выплаты: банковские счета или вклады до востребования с реквизитами; через организации связи; из кассы уполномоченного органа

Одновременно прошу учесть доходы граждан, не зарегистрированных по указанному выше адресу <1>:

№	Фамилия, имя, отчество	Адрес	Документы, удостоверяющие
---	------------------------	-------	---------------------------

п/п		регистрации	личность (паспорт, свидетельство о рождении и т.п)

2. Представленные мною документы и копии в количестве – \_\_\_\_ шт., в том числе:

- о принадлежности к членам семьи \_\_\_\_ шт.;
- об основании владения и пользования жилым помещением \_\_\_\_ шт.;
- о доходах заявителя и членов его семьи \_\_\_\_ шт.;
- о начисленных платежах за жилищно-коммунальные услуги и наличии (отсутствии) задолженности по платежам \_\_\_\_ шт.;
- о льготах, мерах социальной поддержки и компенсациях по оплате жилого помещения и коммунальных услуг \_\_\_\_ шт.;
- о регистрации по месту жительства \_\_\_\_ шт.;
- о гражданстве \_\_\_\_ шт.;
- другие \_\_\_\_\_.

3. Особые обстоятельства: \_\_\_\_\_

4. Обязуюсь использовать субсидии только для оплаты жилого помещения и коммунальных услуг (в том числе на приобретение твердых видов топлива при наличии печного отопления и баллонов со сжиженным газом) и, в случае изменения обстоятельств в семье (изменение места постоянного жительства, основания проживания, гражданства, состава семьи), представить подтверждающие документы в течение 1 месяца после наступления этих событий.

5. С Правилами предоставления субсидий на оплату жилого помещения и коммунальных услуг, утвержденных постановлением Правительства Российской Федерации от 14 декабря 2005 г. № 761, в том числе по проверке в налоговых, таможенных и иных органах (организациях) представленных сведений о доходах, приостановлению и прекращению предоставления субсидий, ознакомлен и обязуюсь их выполнять.

\_\_\_\_\_ «\_\_\_\_» \_\_\_\_\_ 20\_\_ г.  
подпись заявителя ФИО дата

Заявление и документы в количестве \_\_\_\_ шт. приняты  
\_\_\_\_\_ «\_\_\_\_» \_\_\_\_\_ 20\_\_ г.  
подпись должностного лица ФИО дата

<1> указываются данные о гражданах, являющихся по отношению к получателю субсидии или членам его семьи супругом (супругой); родителями или усыновителями несовершеннолетних детей; несовершеннолетними детьми, в том числе усыновленными.

## Приложение к заявлению о предоставлении субсидии на оплату жилого помещения

## и коммунальных услуг

Да/Нет	Получаете ли Вы и (или) члены Вашей семьи следующие виды доходов
1	2
	выплаты (предусмотренные системой оплаты труда), учитываемые при расчете среднего заработка;
	средний заработок, сохраняемый в случаях, предусмотренных трудовым законодательством;
	компенсация, выплачиваемая государственным органом или общественным объединением за время исполнения государственных или общественных обязанностей;
	выходное пособие, выплачиваемое при увольнении, компенсация при выходе в отставку, заработная плата, сохраняемая на период трудоустройства при увольнении в связи с ликвидацией организации, сокращением численности или штата работников;
	пенсии, компенсационные выплаты и дополнительное ежемесячное материальное обеспечение пенсионеров;
	ежемесячное пожизненное содержание судей, вышедших в отставку;
	стипендии, выплачиваемые обучающимся в учреждениях начального, среднего и высшего профессионального образования;
	пособие по безработице, материальная помощь и иные выплаты безработным гражданам;
	пособие по временной нетрудоспособности, пособие по беременности и родам;
	ежемесячное пособие на ребенка;
	ежемесячное пособие на период отпуска по уходу за ребенком до достижения им возраста 1,5 лет и ежемесячные компенсационные выплаты гражданам, состоящим в трудовых отношениях на условиях трудового договора и находящимся в отпуске по уходу за ребенком до достижения им 3-летнего возраста;
	ежемесячное пособие супругам военнослужащих, проходящих военную службу по контракту;
	ежемесячная компенсационная выплата неработающим женам лиц рядового и начальствующего состава органов внутренних дел РФ и учреждений уголовно-исполнительной системы;
	ежемесячные страховые выплаты по обязательному социальному страхованию от несчастных случаев на производстве и профессиональных заболеваний;

	доходы от реализации и сдачи в аренду (наем) недвижимого имущества (земельных участков, домов, квартир, дач, гаражей, земельных паев), транспортных средств;
	доходы от реализации плодов и продукции личного подсобного хозяйства (многолетних насаждений, огородной продукции, продукционных и демонстрационных животных, птицы, пушных зверей, пчел, рыбы);
	денежное довольствие военнослужащих, сотрудников органов внутренних дел РФ, учреждений и органов уголовно-исполнительной системы, таможенных органов РФ и др. органов правоохранительной службы, а также дополнительные выплаты, носящие постоянный характер, и продовольственное обеспечение, установленные законодательством РФ;
	единовременное пособие при увольнении с военной службы, из органов внутренних дел РФ, учреждений и органов уголовно-исполнительной системы, таможенных органов РФ, других органов правоохранительной службы;
	оплата работ по гражданско-правовым договорам;
	материальная помощь, оказываемая работодателями своим работникам, в том числе бывшим, уволившимся в связи с выходом на пенсию по инвалидности или по возрасту;
	авторские вознаграждения, получаемые в соответствии с законодательством РФ;
	доходы от занятий предпринимательской деятельностью или крестьянского (фермерского) хозяйства;
	доходы по акциям и другие доходы от участия в управлении собственностью организации;
	алименты, получаемые членами семьи;
	проценты по банковским вкладам;
	наследуемые и подаренные денежные средства;
	денежные выплаты, предоставленные гражданам в качестве мер социальной поддержки по оплате жилого помещения и коммунальных услуг;
	доходы, полученные от сдачи жилых помещений в поднаем;
	компенсации на оплату жилого помещения и коммунальных услуг;
	денежные средства, выделяемые опекуну (попечителю) на содержание подопечного;
	денежные средства, направленные на оплату обучения в организациях, осуществляющих образовательную деятельность, в случаях, когда



	такая оплата производится не из собственных доходов обучающихся либо проживающих совместно с ним членов его семьи, а за счет средств иных лиц, предоставляемых на безвозмездной и безвозвратной основе;
	доходы, полученные от заготовки древесных соков, сбора и реализации (сдачи) дикорастущих плодов, орехов, грибов, ягод, лекарственных и пищевых растений или их частей, других лесных пищевых ресурсов;
	доходы охотников-любителей, получаемые от сдачи добытых ими пушнины, мехового или кожевенного сырья либо мяса диких животных;
	другие виды доходов, не указанные в данном списке: _____

Я подтверждаю, что предоставленные сведения о моих доходах и доходах членов моей семьи точны и исчерпывающие. Я и члены моей семьи предупреждены об ответственности за предоставление неполных или заведомо недостоверных сведений и документов и согласны на проведение их проверки.

Заявитель: _____ (расшифровка подписи заявителя) (подпись) _____ (дата предоставления информации)	Информацию принял(а): _____ (расшифровка подписи должностного лица) (подпись должностного лица) _____ (дата принятия информации)
--	---

**Приложение 3  
к административному регламенту предоставления  
Управлением труда и социальной защиты населения  
администрации Изобильненского городского округа  
Ставропольского края государственной услуги «Принятие  
решений о предоставлении субсидий на оплату жилого  
помещения и коммунальных услуг гражданам в  
соответствии со статьей 159 Жилищного кодекса  
Российской Федерации, а также их предоставление,  
утвержденному постановлением администрации  
Изобильненского городского округа Ставропольского  
края от 16 декабря 2020 г. № 1787**

Управление труда и социальной защиты населения администрации  
Изобильненского городского округа Ставропольского края

**ЗАЯВЛЕНИЕ**  
об изменении способа выплаты (выплатных реквизитов)

Гр. \_\_\_\_\_  
Паспорт гражданина России: серия \_\_\_\_\_ № \_\_\_\_\_  
дата выдачи: \_\_\_\_ . \_\_\_\_ . \_\_\_\_\_, дата рождения: \_\_\_\_ . \_\_\_\_ . \_\_\_\_\_  
кем выдан: \_\_\_\_\_  
Номер страхового свидетельства о государственном пенсионном страховании \_\_\_\_\_

Прошу изменить Ф.И.О., адрес или л/счет в с/б

Прошу выплачивать установленную мне субсидию на оплату жилого помещения и коммунальных услуг через

сбербанк, банк (наименование отделения) _____ _____	почтовое отделение _____ Адрес регистрации: _____ _____
номер ОСБ и его структурного подразделения □□□□/□□□□□□ лицевой счет: _____	адрес проживания (если отличается от адреса регистрации): _____ _____
	контактный телефон _____

Дата подачи заявления: \_\_\_\_ . \_\_\_\_ . \_\_\_\_\_ Подпись получателя \_\_\_\_\_

Расписка-уведомление

Заявление и другие документы гр.: \_\_\_\_\_

принято специалистом \_\_\_\_\_

«\_\_» \_\_\_\_\_ г. Регистрационный номер № \_\_\_\_\_

Подпись специалиста \_\_\_\_\_

**Приложение 4**  
**к административному регламенту предоставления**  
**Управлением труда и социальной защиты населения**  
**администрации Изобильненского городского округа**  
**Ставропольского края государственной услуги «Принятие**  
**решений о предоставлении субсидий на оплату жилого**  
**помещения и коммунальных услуг гражданам в**  
**соответствии со статьей 159 Жилищного кодекса**  
**Российской Федерации, а также их предоставление,**  
**утвержденному постановлением администрации**  
**Изобильненского городского округа Ставропольского**  
**края от 16 декабря 2020 г. № 1787**

**ЖУРНАЛ**  
**РЕГИСТРАЦИИ ЗАЯВЛЕНИЙ О ПРЕДОСТАВЛЕНИИ**  
**СУБСИДИИ НА ОПЛАТУ ЖИЛОГО ПОМЕЩЕНИЯ И**  
**КОММУНАЛЬНЫХ УСЛУГ**

№ п/п	Ф.И.О.	Адрес регистрации	Дата принятия заявления о предоставлении субсидии и документов	Дата принятия решения о предоставлении субсидии	Размер субсидии	Срок предоставления субсидии	№ персонального дела	Подпись специалиста
1	2	3	4	5	6	7	8	9

**Приложение 5  
к административному регламенту предоставления  
Управлением труда и социальной защиты населения  
администрации Изобильненского городского округа  
Ставропольского края государственной услуги «Принятие  
решений о предоставлении субсидий на оплату жилого  
помещения и коммунальных услуг гражданам в  
соответствии со статьей 159 Жилищного кодекса  
Российской Федерации, а также их предоставление,  
утвержденному постановлением администрации  
Изобильненского городского округа Ставропольского  
края от 16 декабря 2020 г. № 1787**

**РАСПИСКА-УВЕДОМЛЕНИЕ  
О ПРИЕМЕ ЗАЯВЛЕНИЯ И ДОКУМЕНТОВ  
(СОСТАВЛЯЕТСЯ В 2-Х ЭКЗЕМПЛЯРАХ)**

Документы \_\_\_\_\_  
(фамилия, имя, отчество заявителя в родительном падеже)

приняты специалистом \_\_\_\_\_  
(управление или МФЦ) (фамилия, отчество специалиста, ответственного за прием документов)

\_\_\_\_\_.\_\_\_\_\_.20\_\_\_\_ г.  
(дата)

Приняты копии документов:

1. \_\_\_\_\_
2. \_\_\_\_\_
3. \_\_\_\_\_
4. \_\_\_\_\_

Телефон для справок: \_\_\_\_\_.

Решение будет принято в течение \_\_\_\_ рабочих дней со дня подачи заявления.

Вам будет сообщено о принятом решении:	место для отметки:
почтой на адрес регистрации по месту жительства (пребывания или фактического проживания)	
электронной почтой, указанной в заявлении	
По телефону, указанному в заявлении	

Напоминаем Вам, что Вы обязаны в месячный срок информировать орган социальной защиты населения о перемене места жительства и других обстоятельствах, влияющих на предоставление субсидии.

Дата выдачи расписки-уведомления \_\_\_\_ . \_\_\_\_ . 20 \_\_\_\_ .

Подпись специалиста, ответственного за прием документов \_\_\_\_\_

**Приложение 6**  
**к административному регламенту предоставления**  
**Управлением труда и социальной защиты населения**  
**администрации Изобильненского городского округа**  
**Ставропольского края государственной услуги «Принятие**  
**решений о предоставлении субсидий на оплату жилого**  
**помещения и коммунальных услуг гражданам в**  
**соответствии со статьей 159 Жилищного кодекса**  
**Российской Федерации, а также их предоставление,**  
**утвержденному постановлением администрации**  
**Изобильненского городского округа Ставропольского**  
**края от 16 декабря 2020 г. № 1787**

Управление труда и социальной защиты населения администрации  
Изобильненского городского округа Ставропольского края

**РЕШЕНИЕ**

о предоставлении субсидии на оплату жилого помещения  
и коммунальных услуг № \_\_\_\_\_ от \_\_\_\_\_

Предоставить субсидию с « \_\_\_\_ » \_\_\_\_\_ 20\_\_ г. по « \_\_\_\_ » \_\_\_\_\_ 20\_\_ г.  
в размере \_\_\_\_\_ рублей (ежемесячно), но не выше фактических  
расходов на оплату жилого помещения и коммунальных услуг.

\_\_\_\_\_  
(фамилия, имя, отчество заявителя)

\_\_\_\_\_  
(адрес проживания)

Руководитель \_\_\_\_\_

(подпись) (фамилия и инициалы руководителя)

М.П.

Исполнитель \_\_\_\_\_  
(подпись) (расшифровка подписи)

Решение направлено \_\_\_\_\_  
(дата) (подпись) (расшифровка подписи исполнителя)

Решение получено \_\_\_\_\_  
(если решение вручается лично) (дата) (подпись) (расшифровка подписи заявителя)

Управление труда и социальной защиты населения администрации  
Изобильненского городского округа Ставропольского края

### РЕШЕНИЕ

о предоставлении субсидии на оплату жилого помещения  
и коммунальных услуг № \_\_\_\_\_ от \_\_\_\_\_

\_\_\_\_\_  
(фамилия, имя, отчество заявителя)

\_\_\_\_\_  
(адрес проживания)

Извещаем Вас, что Вам предоставляется субсидия на период с  
«\_\_\_» \_\_\_\_\_ 20\_\_ г. по «\_\_\_» \_\_\_\_\_ 20\_\_ г. в размере \_\_\_\_\_  
рублей (ежемесячно), но не выше фактических расходов на оплату жилого  
помещения и коммунальных услуг.

Согласно заявлению субсидия предоставляется \_\_\_\_\_  
(указать способ выплаты)

Вам следует пройти плановую переаттестацию в период с \_\_\_\_\_  
по \_\_\_\_\_. В случае изменения постоянного места жительства Вашего  
или членов Вашей семьи, основания проживания, гражданства, состава семьи,  
материального положения (если эти изменения повлекли утрату права на  
получение субсидии) Вы обязаны сообщить нам об этом в течение одного месяца  
после наступления указанных событий.

Руководитель \_\_\_\_\_  
(подпись) (фамилия и инициалы руководителя)

М.П.

Исполнитель \_\_\_\_\_  
(подпись) (расшифровка подписи)

оборотная сторона решения о предоставлении субсидии  
-----

### ПАМЯТКА

получателя субсидии на оплату жилищно-коммунальных услуг

Кто имеет право на субсидию

Обязательным условиями для получения субсидии является наличие гражданства Российской Федерации, факт постоянного проживания в жилом помещении, на которое оформляется субсидия, а также отсутствие задолженности по оплате жилищно-коммунальных услуг или при заключении и (или) выполнении гражданами соглашений по ее погашению.

Получатели субсидий несут ответственность за достоверность предоставленных сведений и документов. Предоставление неполных или недостоверных сведений является основанием для отказа в предоставлении субсидии.

Срок предоставления субсидии и ее размер

Субсидия на оплату жилого помещения и коммунальных услуг предоставляется на шесть месяцев.

При представлении всех необходимых документов с 1-го по 15-е число месяца субсидия предоставляется с 1-го числа этого месяца, а при представлении необходимых документов с 16-го числа до конца месяца - с 1-го числа следующего месяца.

Размер предоставляемой субсидии не может превышать фактических расходов на оплату жилого помещения и коммунальных услуг.

Предоставление субсидий может быть приостановлено, а впоследствии и прекращено в случае:

а) неуплаты получателем субсидии текущих платежей за жилое помещение и коммунальные услуги в течение 2 месяцев;

б) невыполнения получателем субсидии условий соглашения по погашению задолженности по оплате за ЖКУ;

в) если получатель субсидии в течение одного месяца (с момента наступления) не представил документы в орган социальной защиты об:

изменении постоянного места жительства своего или членов своей семьи;

изменении основания проживания, состава семьи, гражданства получателя субсидии и членов его семьи, материального положения (если эти изменения повлекли утрату права на получение субсидии).

Возврат необоснованно полученных средств производится получателем субсидии добровольно, а в случае отказа в установленном законодательством порядке.

**Приложение 7**  
**к административному регламенту предоставления**  
**Управлением труда и социальной защиты населения**  
**администрации Изобильненского городского округа**  
**Ставропольского края государственной услуги «Принятие**  
**решений о предоставлении субсидий на оплату жилого**  
**помещения и коммунальных услуг гражданам в**  
**соответствии со статьей 159 Жилищного кодекса**  
**Российской Федерации, а также их предоставление,**  
**утвержденному постановлением администрации**  
**Изобильненского городского округа Ставропольского**  
**края от 16 декабря 2020 г. № 1787**

Управление труда и социальной защиты населения администрации  
Изобильненского городского округа Ставропольского края

РЕШЕНИЕ

об отказе в предоставлении субсидии на оплату жилого помещения  
и коммунальных услуг № \_\_\_\_ от \_\_\_\_\_

Рассмотрены документы \_\_\_\_\_,  
(фамилия, имя, отчество, обратившегося за субсидией)

Проживающего по адресу: \_\_\_\_\_,

В результате рассмотрения установлено: \_\_\_\_\_  
(указать причины, послужившие основанием

\_\_\_\_\_ для отказа в предоставлении субсидии)

Учитывая вышеизложенное, решено: на основании п. \_\_\_\_\_  
(нормативно-правовой акт)

отказать в предоставлении субсидии.

Отказ в предоставлении субсидии заявитель может обжаловать в  
установленном законодательством РФ порядке.

Руководитель \_\_\_\_\_  
(подпись) (фамилия и инициалы руководителя)

М.П.

Исполнитель \_\_\_\_\_  
(подпись) (расшифровка подписи)

Решение направлено \_\_\_\_\_  
(дата) (подпись) (расшифровка подписи исполнителя)

Решение получено \_\_\_\_\_  
(если решение вручается лично) (дата) (подпись) (расшифровка подписи  
заявителя)

Управление труда и социальной защиты населения администрации  
Изобильненского городского округа Ставропольского края

РЕШЕНИЕ

об отказе в предоставлении субсидии на оплату жилого помещения  
и коммунальных услуг № \_\_\_\_ от \_\_\_\_\_

Рассмотрены документы \_\_\_\_\_,  
(фамилия, имя, отчество обратившегося за субсидией)

Проживающего по адресу: \_\_\_\_\_,

В результате рассмотрения установлено: \_\_\_\_\_  
(указать причины, послужившие основанием

\_\_\_\_\_ для отказа в предоставлении субсидии)

Учитывая вышеизложенное, решено: на основании п. \_\_\_\_\_  
(нормативно-правовой акт)

отказать в предоставлении субсидии.

Отказ в предоставлении субсидии заявитель может обжаловать в установленном законодательством РФ порядке.

Руководитель \_\_\_\_\_  
(подпись) (фамилия и инициалы руководителя)

М.П.

Исполнитель \_\_\_\_\_  
(подпись) (расшифровка подписи)

**Приложение 8**

**к административному регламенту предоставления  
Управлением труда и социальной защиты населения  
администрации Изобильненского городского округа  
Ставропольского края государственной услуги «Принятие  
решений о предоставлении субсидий на оплату жилого  
помещения и коммунальных услуг гражданам в  
соответствии со статьей 159 Жилищного кодекса  
Российской Федерации, а также их предоставление,  
утвержденному постановлением администрации  
Изобильненского городского округа Ставропольского  
края от 16 декабря 2020 г. № 1787**

Управление труда и социальной защиты населения администрации  
Изобильненского городского округа Ставропольского края

**РЕШЕНИЕ**

о прекращении предоставления субсидии на оплату жилого  
помещения и коммунальных услуг № \_\_\_\_\_ от \_\_\_\_\_

Заявитель: \_\_\_\_\_

Адрес заявителя: \_\_\_\_\_

Предоставление субсидии прекращено

\_\_\_\_\_ (указывается срок, с которого прекращается предоставление субсидии (п. 63  
Правил)

Причина прекращения \_\_\_\_\_

Руководитель \_\_\_\_\_  
(подпись) (фамилия и инициалы руководителя)

М.П.

Исполнитель \_\_\_\_\_  
(подпись) (расшифровка подписи)

Решение направлено \_\_\_\_\_  
(дата) (подпись) (расшифровка подписи исполнителя)



Решение получено \_\_\_\_\_  
(если решение вручается лично) (дата) (подпись) (расшифровка подписи  
заявителя)

Управление труда и социальной защиты населения администрации  
Изобильненского городского округа Ставропольского края

**РЕШЕНИЕ**

о прекращении предоставления субсидии на оплату жилого помещения  
и коммунальных услуг № \_\_\_\_\_ от \_\_\_\_\_

Заявитель: \_\_\_\_\_

Адрес заявителя: \_\_\_\_\_

Предоставление субсидии прекращено

\_\_\_\_\_ (указывается срок, с которого прекращается предоставление субсидии (п. 63  
Правил)

Причина прекращения \_\_\_\_\_

Руководитель \_\_\_\_\_  
(подпись) (фамилия и инициалы руководителя)

М.П.

Исполнитель \_\_\_\_\_  
(подпись) (расшифровка подписи)

**Приложение 9  
к административному регламенту предоставления  
Управлением труда и социальной защиты населения  
администрации Изобильненского городского округа  
Ставропольского края государственной услуги «Принятие  
решений о предоставлении субсидий на оплату жилого  
помещения и коммунальных услуг гражданам в  
соответствии со статьей 159 Жилищного кодекса  
Российской Федерации, а также их предоставление,  
утвержденному постановлением администрации  
Изобильненского городского округа Ставропольского  
края от 16 декабря 2020 г. № 1787**

Управление труда и социальной защиты населения администрации  
Изобильненского городского округа Ставропольского края

**РЕШЕНИЕ**

о приостановлении предоставления субсидии на оплату жилого  
помещения и коммунальных услуг № \_\_\_\_\_ от \_\_\_\_\_

Заявитель: \_\_\_\_\_

Адрес заявителя: \_\_\_\_\_

Предоставление субсидии приостановлено

(указывается срок, с которого приостанавливается предоставление субсидии  
(п. 57 Правил)

Причина приостановления \_\_\_\_\_

Руководитель \_\_\_\_\_  
(подпись) (фамилия и инициалы руководителя)

М.П.

Исполнитель \_\_\_\_\_  
(подпись) (расшифровка подписи)

Решение направлено \_\_\_\_\_  
(дата) (подпись) (расшифровка подписи исполнителя)

Решение получено \_\_\_\_\_  
(если решение вручается лично) (дата) (подпись) (расшифровка подписи  
заявителя)

Управление труда и социальной защиты населения администрации  
Изобильненского городского округа Ставропольского края

#### РЕШЕНИЕ

о приостановлении предоставления субсидии на оплату жилого помещения  
и коммунальных услуг № \_\_\_\_\_ от \_\_\_\_\_

Заявитель: \_\_\_\_\_

Адрес заявителя: \_\_\_\_\_

Предоставление субсидии приостановлено

(указывается срок, с которого приостанавливается предоставление субсидии  
(п. 57 Правил)

Причина приостановления \_\_\_\_\_

Руководитель \_\_\_\_\_  
(подпись) (фамилия и инициалы руководителя)

М.П.

Исполнитель \_\_\_\_\_  
(подпись) (расшифровка подписи)

**Приложение 10**  
**к административному регламенту предоставления**  
**Управлением труда и социальной защиты населения**  
**администрации Изобильненского городского округа**

**Ставропольского края государственной услуги «Принятие решений о предоставлении субсидий на оплату жилого помещения и коммунальных услуг гражданам в соответствии со статьей 159 Жилищного кодекса Российской Федерации, а также их предоставление, утвержденному постановлением администрации Изобильненского городского округа Ставропольского края от 16 декабря 2020 г. № 1787**

Управление труда и социальной защиты населения администрации  
Изобильненского городского округа Ставропольского края

**РЕШЕНИЕ**

о возобновлении предоставления субсидии на оплату жилого помещения и коммунальных услуг № \_\_\_\_\_ от \_\_\_\_\_

Заявитель: \_\_\_\_\_

Адрес заявителя: \_\_\_\_\_

Предоставление субсидии возобновлено

\_\_\_\_\_ (указывается срок, с которого возобновляется предоставление субсидии (п. 58, 59 Правил)

Причина возобновления \_\_\_\_\_

Руководитель \_\_\_\_\_  
(подпись) (фамилия и инициалы руководителя)

М.П.

Исполнитель \_\_\_\_\_  
(подпись) (расшифровка подписи)

Решение направлено \_\_\_\_\_  
(дата) (подпись) (расшифровка подписи исполнителя)

Решение получено \_\_\_\_\_  
(если решение вручается лично) (дата) (подпись) (расшифровка подписи заявителя)

Управление труда и социальной защиты населения администрации  
Изобильненского городского округа Ставропольского края

**РЕШЕНИЕ**

о возобновлении предоставления субсидии на оплату жилого помещения и коммунальных услуг № \_\_\_\_\_ от \_\_\_\_\_

Заявитель: \_\_\_\_\_

Адрес заявителя: \_\_\_\_\_

Предоставление субсидии возобновлено

\_\_\_\_\_ (указывается срок, с которого возобновляется предоставление субсидии (п. 58, 59 Правил)

Причина возобновления \_\_\_\_\_

Руководитель \_\_\_\_\_  
(подпись) (фамилия и инициалы руководителя)

М.П.

Исполнитель \_\_\_\_\_  
(подпись) (расшифровка подписи)