

АДМИНИСТРАЦИЯ ИЗОБИЛЬНЕНСКОГО ГОРОДСКОГО ОКРУГА СТАВРОПОЛЬСКОГО КРАЯ

ПОСТАНОВЛЕНИЕ от 05 февраля 2020 г. № 209

ОБ УТВЕРЖДЕНИИ АДМИНИСТРАТИВНОГО РЕГЛАМЕНТА ПРЕДОСТАВЛЕНИЯ АДМИНИСТРАЦИЕЙ ИЗОБИЛЬНЕНСКОГО ГОРОДСКОГО ОКРУГА СТАВРОПОЛЬСКОГО КРАЯ МУНИЦИПАЛЬНОЙ УСЛУГИ «ВЫДАЧА РАЗРЕШЕНИЯ НА СТРОИТЕЛЬСТВО»

В соответствии с Градостроительным кодексом Российской Федерации от 29 декабря 2004 года № 190-ФЗ, Федеральным законом от 27 июля 2010 года № 210-ФЗ «Об организации предоставления государственных и муниципальных услуг», постановлением администрации Изобильненского городского округа Ставропольского края от 29 января 2019 г. № 79 «Об утверждении Порядка разработки и утверждения администрацией Изобильненского городского округа Ставропольского края, органами администрации Изобильненского городского округа Ставропольского края административных регламентов предоставления муниципальных услуг», в целях совершенствования работы по предоставлению муниципальных услуг, администрация Изобильненского городского округа Ставропольского края

ПОСТАНОВЛЯЕТ:

1. Утвердить прилагаемый административный регламент предоставления администрацией Изобильненского городского округа Ставропольского края муниципальной услуги «Выдача разрешения на строительство».

2. Признать утратившим силу постановление администрации Изобильненского муниципального района Ставропольского края от 29 января 2016 г. № 80 «Об утверждении административного регламента предоставления муниципальной услуги «Выдача разрешения на строительство, реконструкцию объекта капитального строительства».

3. Контроль за выполнением настоящего постановления возложить на первого заместителя главы администрации Изобильненского городского округа Ставропольского края Форостянова В.В.

4. Настоящее постановление вступает в силу со дня его официального опубликования (обнародования) и подлежит размещению на официальном портале органов местного самоуправления Изобильненского городского округа Ставропольского края www.izobadmin.ru в информационно - телекоммуникационной сети «Интернет».

Глава Изобильненского городского
округа Ставропольского края
В.И. КОЗЛОВ

**Утвержден
постановлением администрации
Изобильненского городского округа
Ставропольского края
от 05 февраля 2020 г. № 209**

**АДМИНИСТРАТИВНЫЙ РЕГЛАМЕНТ
ПРЕДОСТАВЛЕНИЯ АДМИНИСТРАЦИЕЙ
ИЗОБИЛЬНЕНСКОГО ГОРОДСКОГО ОКРУГА
СТАВРОПОЛЬСКОГО КРАЯ МУНИЦИПАЛЬНОЙ УСЛУГИ
«ВЫДАЧА РАЗРЕШЕНИЯ НА СТРОИТЕЛЬСТВО»**

1. Общие положения

1.1. Предмет регулирования административного регламента

Предметом регулирования настоящего административного регламента предоставления администрацией Изобильненского городского округа Ставропольского края муниципальной услуги «Выдача разрешения на строительство» (далее - административный регламент) является определение стандарта предоставления указанной услуги и порядка выполнения административных процедур администрацией Изобильненского городского округа Ставропольского края при выдаче разрешения на строительство, реконструкцию объекта капитального строительства, не являющегося линейным объектом, разрешения на строительство, реконструкцию линейного объекта, расположенного на территории Изобильненского городского округа Ставропольского края (далее - муниципальная услуга).

1.2. Круг заявителей

Получателями муниципальной услуги являются физические или юридические лица, имеющие намерения осуществить строительство, реконструкцию объектов капитального строительства на принадлежащем ему земельном участке, расположенном на территории Изобильненского городского округа Ставропольского края (далее - застройщики, заявители).

От имени заявителя о предоставлении муниципальной услуги может выступать другое лицо, наделенное соответствующими полномочиями в установленном законом порядке.

1.3. Требования к порядку информирования о предоставлении муниципальной услуги

1.3.1. Информация о месте нахождения, графике работы и справочных телефонах администрации Изобильненского городского округа Ставропольского края, органа администрации Изобильненского городского округа Ставропольского края, предоставляющего муниципальную услугу, иных организаций, участвующих в предоставлении муниципальной услуги, способы получения информации о местах нахождения и графиках работы органов и организаций, обращение в которые необходимо для предоставления муниципальной услуги, а также многофункциональных центров предоставления государственных и муниципальных услуг размещены в информационно-телекоммуникационной сети «Интернет» на официальном портале органов местного самоуправления

2. Стандарт предоставления муниципальной услуги

2.1. Наименование муниципальной услуги «Выдача разрешения на строительство»

2.2. Наименование отдела администрации Изобильненского городского округа Ставропольского края, органа администрации Изобильненского городского округа Ставропольского края, предоставляющего муниципальную услугу, а также наименования всех иных организаций, участвующих в предоставлении муниципальной услуги, обращение в которые необходимо для предоставления муниципальной услуги

Органом, непосредственно предоставляющим муниципальную услугу, является администрация Изобильненского городского округа Ставропольского края (далее - администрация) через отдел имущественных и земельных отношений администрации Изобильненского городского округа Ставропольского края (далее – отдел).

При предоставлении услуги администрация осуществляет взаимодействие с:

Управлением Федеральной налоговой службы по Ставропольскому краю - в целях получения сведений о государственной регистрации заявителя в качестве юридического лица, зарегистрированного на территории Российской Федерации (только в отношении заявителей - юридических лиц);

Управлением Федеральной службы государственной регистрации, кадастра и картографии по Ставропольскому краю:

в целях получения сведений из Единого государственного реестра недвижимости об основных характеристиках и зарегистрированных правах на земельный участок, в отношении которого подано заявление.

Для получения муниципальной услуги заявителю не требуется обращаться за услугами, необходимыми и обязательными для предоставления муниципальной услуги.

При предоставлении муниципальной услуги в соответствии с пунктом 3 части 1 статьи 7 Федерального закона от 27 июля 2010 года № 210-ФЗ «Об организации предоставления государственных и муниципальных услуг» запрещается требовать от заявителей осуществления действий, в том числе согласований, необходимых для получения муниципальной услуги и связанных с обращением в иные государственные органы, органы местного самоуправления, организации, за исключением получения услуг и получения документов и информации, предоставляемых в результате предоставления таких услуг, включенных в перечень услуг, которые являются необходимыми и обязательными для предоставления муниципальных услуг и предоставляются организациями, участвующими в предоставлении муниципальных услуг.

Администрация осуществляет взаимодействие с государственным казенным учреждением Ставропольского края «Многофункциональный центр предоставления государственных и муниципальных услуг в Ставропольском крае (далее - МФЦ) в части консультирования и информирования заявителей, приема документов, формирования и направления межведомственных запросов, выдачи результата предоставления муниципальной услуги.

Запрещено требовать от заявителя осуществления действий, в том числе согласований, необходимых для получения муниципальной услуги и связанных с обращением в иные организации, участвующие в предоставлении муниципальной услуги, за исключением получения услуг, включенных в Перечень услуг, которые являются необходимыми и обязательными для предоставления администрацией

муниципальных услуг, утверждаемый нормативным правовым актом Думы Изобильненского городского округа Ставропольского края.

2.3. Описание результата предоставления муниципальной услуги

2.3.1. Результатом предоставления муниципальной услуги является выдача заявителю разрешения на строительство, реконструкцию (далее – Разрешение).

2.3.2. Результатом предоставления муниципальной услуги может быть также отказ в предоставлении муниципальной услуги (приложение 3).

2.4. Срок предоставления муниципальной услуги, в том числе с учетом необходимости обращения в иные организации, участвующие в предоставлении муниципальной услуги, срок приостановления предоставления муниципальной услуги в случае, если возможность приостановления предусмотрена нормативными правовыми актами Российской Федерации, нормативными правовыми актами Ставропольского края, нормативными правовыми актами Изобильненского городского округа Ставропольского края, сроки выдачи (направления) документов, являющихся результатом предоставления муниципальной услуги

Муниципальная услуга предоставляется в течение семи рабочих дней со дня получения заявления о выдаче Разрешения и документов, необходимых для предоставления муниципальной услуги.

Приостановление срока предоставления муниципальной услуги нормативными правовыми актами Российской Федерации не предусмотрено.

2.5. Перечень нормативных правовых актов Российской Федерации, нормативных правовых актов Ставропольского края, нормативных правовых актов Изобильненского городского округа Ставропольского края, регулирующих предоставление муниципальной услуги с указанием их реквизитов и источников официального опубликования

Перечень нормативных правовых актов Российской Федерации, нормативных правовых актов Ставропольского края, муниципальных нормативных правовых актов Изобильненского городского округа Ставропольского края, регулирующих предоставление муниципальной услуги подлежит обязательному размещению на официальном портале органов местного самоуправления Изобильненского городского округа Ставропольского края, предоставляющего муниципальную услугу в информационно-телекоммуникационной сети «Интернет» (www.izobadmin.ru).

2.6. Исчерпывающий перечень документов, необходимых в соответствии с нормативными правовыми актами Российской Федерации, нормативными правовыми актами Ставропольского края, нормативными правовыми актами Изобильненского городского округа Ставропольского края для предоставления муниципальной услуги и услуг, необходимых и обязательных для предоставления муниципальной услуги, подлежащих представлению заявителем, способы их получения заявителем, в том числе в электронной форме, порядок их представления

2.6.1. Для предоставления муниципальной услуги заявитель представляет следующие документы:

заявление по форме (приложение 2);

документ, удостоверяющий личность заявителя (заявителей), являющегося физическим лицом, либо личность представителя физического или юридического лица;

документ, удостоверяющий права (полномочия) представителя физического или юридического лица, если с заявлением обращается представитель заявителя (заявителей) и согласие на обработку персональных данных заинтересованного в предоставлении муниципальной услуги лица;

правоустанавливающие документы на земельный участок, в том числе соглашение об установлении сервитута, решение об установлении публичного сервитута;

градостроительный план земельного участка, выданный не ранее чем за три года до дня представления заявления на получение разрешения на строительство, или в случае выдачи разрешения на строительство линейного объекта реквизиты проекта планировки территории и проекта межевания территории (за исключением случаев, при которых для строительства, реконструкции линейного объекта не требуется подготовка документации по планировке территории), реквизиты проекта планировки территории в случае выдачи разрешения на строительство линейного объекта, для размещения которого не требуется образование земельного участка;

результаты инженерных изысканий и материалы, содержащиеся в проектной документации:

а) пояснительная записка;

б) схема планировочной организации земельного участка, выполненная в соответствии с информацией, указанной в градостроительном плане земельного участка, а в случае подготовки проектной документации применительно к линейным объектам проект полосы отвода, выполненный в соответствии с проектом планировки территории (за исключением случаев, при которых для строительства, реконструкции линейного объекта не требуется подготовка документации по планировке территории);

в) разделы, содержащие архитектурные и конструктивные решения, а также решения и мероприятия, направленные на обеспечение доступа инвалидов к объекту капитального строительства (в случае подготовки проектной документации применительно к объектам здравоохранения, образования, культуры, отдыха, спорта и иным объектам социально-культурного и коммунально-бытового назначения, объектам транспорта, торговли, общественного питания, объектам делового, административного, финансового, религиозного назначения, объектам жилищного фонда);

г) проект организации строительства объекта капитального строительства (включая проект организации работ по сносу объектов капитального строительства, их частей в случае необходимости сноса объектов капитального строительства, их частей для строительства, реконструкции других объектов капитального строительства);

положительное заключение экспертизы проектной документации, в соответствии с которой осуществляются строительство, реконструкция объекта капитального строительства, в том числе в случае, если данной проектной документацией предусмотрены строительство или реконструкция иных объектов капитального строительства, включая линейные объекты (применительно к отдельным этапам строительства в случае, предусмотренном частью 12.1 статьи 48 Градостроительного кодекса Российской Федерации), если такая проектная документация подлежит экспертизе в соответствии со статьей 49 Градостроительного кодекса Российской Федерации, положительное заключение государственной экспертизы проектной документации в случаях, предусмотренных частью 3.4 статьи 49 Градостроительного кодекса Российской Федерации, положительное заключение государственной экологической экспертизы проектной документации в случаях, предусмотренных частью 6 статьи 49 Градостроительного кодекса Российской Федерации;

подтверждение соответствия вносимых в проектную документацию изменений требованиям, указанным в части 3.8 статьи 49 Градостроительного кодекса Российской Федерации, предоставленное лицом, являющимся членом саморегулируемой организации, основанной на членстве лиц, осуществляющих

подготовку проектной документации, и утвержденное привлеченным этим лицом в соответствии с настоящим Кодексом специалистом по организации архитектурно-строительного проектирования в должности главного инженера проекта, в случае внесения изменений в проектную документацию в соответствии с частью 3.8 статьи 49 Градостроительного кодекса Российской Федерации;

подтверждение соответствия вносимых в проектную документацию изменений требованиям, указанным в части 3.9 статьи 49 Градостроительного кодекса Российской Федерации, предоставленное органом исполнительной власти или организацией, проводившими экспертизу проектной документации, в случае внесения изменений в проектную документацию в ходе экспертного сопровождения в соответствии с частью 3.9 статьи 49 Градостроительного кодекса Российской Федерации;

разрешение на отклонение от предельных параметров разрешенного строительства, реконструкции (в случае, если застройщику было предоставлено такое разрешение в соответствии со статьей 40 Градостроительного кодекса Российской Федерации);

согласие всех правообладателей объекта капитального строительства в случае реконструкции такого объекта, за исключением указанных далее случаев реконструкции многоквартирного дома:

в случае проведения реконструкции государственным (муниципальным) заказчиком, являющимся органом государственной власти (государственным органом), Государственной корпорацией по атомной энергии «Росатом», Государственной корпорацией по космической деятельности «Роскосмос», органом управления государственным внебюджетным фондом или органом местного самоуправления, на объекте капитального строительства государственной (муниципальной) собственности, правообладателем которого является государственное (муниципальное) унитарное предприятие, государственное (муниципальное) бюджетное или автономное учреждение, в отношении которого указанный орган осуществляет соответственно функции и полномочия учредителя или права собственника имущества, - соглашение о проведении такой реконструкции, определяющее в том числе условия и порядок возмещения ущерба, причиненного указанному объекту при осуществлении реконструкции;

решение общего собрания собственников помещений и машино-мест в многоквартирном доме, принятое в соответствии с жилищным законодательством в случае реконструкции многоквартирного дома, или, если в результате такой реконструкции произойдет уменьшение размера общего имущества в многоквартирном доме, согласие всех собственников помещений и машино-мест в многоквартирном доме;

копия свидетельства об аккредитации юридического лица, выдавшего положительное заключение негосударственной экспертизы проектной документации, в случае, если представлено заключение негосударственной экспертизы проектной документации;

документы, предусмотренные законодательством Российской Федерации об объектах культурного наследия, в случае, если при проведении работ по сохранению объекта культурного наследия затрагиваются конструктивные и другие характеристики надежности и безопасности такого объекта;

копия решения об установлении или изменении зоны с особыми условиями использования территории в случае строительства объекта капитального строительства, в связи с размещением которого в соответствии с законодательством Российской Федерации подлежит установлению зона с особыми условиями использования территории, или в случае реконструкции объекта капитального строительства, в результате которой в отношении

реконструированного объекта подлежит установлению зона с особыми условиями использования территории или ранее установленная зона с особыми условиями использования территории подлежит изменению.

2.6.2. Способ получения документов, подаваемых заявителем, в том числе в электронной форме

По желанию заявителя или его представителя заявление и документы могут быть представлены в администрацию или МФЦ лично, посредством почтовой связи (заказным письмом), а также в электронном виде с использованием единого портала и регионального портала, в порядке, установленном постановлением Правительства Российской Федерации от 07 июля 2011 года № 553 «О порядке оформления и представления заявлений и иных документов, необходимых для предоставления государственных и (или) муниципальных услуг, в форме электронных документов».

Заявление и документы, направленные в электронной форме, подписываются простой электронной подписью в соответствии с требованиями Федерального закона от 06 апреля 2011 года № 63-ФЗ «Об электронной подписи» и требованиями Федерального закона от 27 июля 2010 года № 210-ФЗ «Об организации предоставления государственных и муниципальных услуг».

В случае направления заявления и документов для получения муниципальной услуги посредством почтовой связи (заказным письмом) документы должны быть удостоверены в установленном порядке.

2.6.3. В случае поступления заявления застройщика о внесении изменений в разрешение на строительство, кроме заявления о внесении изменений в разрешение на строительство исключительно в связи с продлением срока действия такого разрешения, для принятия решения о внесении изменений в разрешение на строительство необходимы документы, указанные в пункте 2.6.1. административного регламента.

2.7. Исчерпывающий перечень документов, необходимых в соответствии с нормативными правовыми актами Российской Федерации, нормативными правовыми актами Ставропольского края и нормативными правовыми актами Изобильненского городского округа Ставропольского края для предоставления муниципальной услуги, которые находятся в распоряжении иных организаций, участвующих в предоставлении муниципальной услуги, и которые заявитель вправе представить, а также способы их получения заявителем, в том числе в электронной форме, порядок их представления

2.7.1. Помимо документов, указанных в пункте 2.6 административного регламента заявитель вправе представить:

2.7.1.1. Выписку из Единого государственного реестра индивидуальных предпринимателей (для индивидуальных предпринимателей);

2.7.1.2. Выписку из Единого государственного реестра юридических лиц (для юридических лиц).

2.7.2. Документы, указанные в подпункте 2.7.1. административного регламента, заявитель может получить через МФЦ.

2.7.3. В случае непредставления документов, указанных в п. 2.7.1 административного регламента, отдел запрашивает их в порядке межведомственного взаимодействия.

2.7.4. Запрещается требовать от заявителя:

предоставления документов и информации или осуществления действий, представление или осуществление которых не предусмотрено нормативными правовыми актами Российской Федерации, нормативными правовыми актами Ставропольского края, муниципальными нормативными правовыми актами Изобильненского городского округа Ставропольского края, регулирующими отношения, возникающие в связи с предоставлением муниципальной услуги;

предоставления документов и информации, которые находятся в распоряжении администрации, органов администрации, предоставляющих муниципальные услуги, иных организаций, участвующих в предоставлении муниципальной услуги, в соответствии с нормативными правовыми актами Российской Федерации, нормативными правовыми актами Ставропольского края, муниципальными нормативными правовыми актами Изобильненского городского округа Ставропольского края, за исключением документов, указанных в части 6 статьи 7 Федерального закона от 27 июля 2010 года № 210-ФЗ «Об организации предоставления государственных или муниципальных услуг»;

предоставление документов и информации, отсутствие и (или) недостоверность которых не указывались при первоначальном отказе в приеме документов, необходимых для предоставления муниципальной услуги, за исключением случаев, предусмотренных пунктом 4 части 1 статьи 7 Федерального закона от 27 июля 2010 года № 210-ФЗ «Об организации предоставления государственных и муниципальных услуг».

Вышеуказанные документы запрашиваются в рамках межведомственного информационного взаимодействия в территориальных органах Федеральной Налоговой Службы, Федеральной службы государственной регистрации, кадастра и картографии, филиале Федерального государственного учреждения «Федеральная кадастровая палата Федеральной службы государственной регистрации, кадастра и картографии» по Ставропольскому краю в течение 5 рабочих дней со дня поступления заявления и документов, в том числе в электронной форме.

Документы, указанные в настоящем подпункте административного регламента, заявитель или его представитель вправе представить лично.

В случае представления заявителем документов, содержащих сведения, указанные в настоящем подпункте административного регламента, администрация или МФЦ не запрашивает указанные сведения в рамках межведомственного информационного взаимодействия.

2.8. Исчерпывающий перечень оснований для отказа в приеме документов, необходимых для предоставления муниципальной услуги

Основания для отказа в приеме документов, необходимых для предоставления муниципальной услуги:

тексты документов написаны не разборчиво;

фамилия, имя и отчество (при наличии) заявителя, его адрес места жительства, телефон (если есть) написаны не полностью;

в документах имеются подчистки, приписки, зачеркнутые слова и иные неоговоренные исправления;

документы исполнены карандашом;

документы имеют серьезные повреждения, наличие которых допускает многозначность истолкования содержания;

документы не содержат все установленные для них реквизиты: наименование и адрес организации, выдавший документ, подпись уполномоченного должностного лица, печать организации, выдавший документ, дату выдачи документа, номер и серию (если есть) документа, срок действия документа.

2.9. Исчерпывающий перечень оснований для приостановления предоставления муниципальной услуги или отказа в предоставлении муниципальной услуги

2.9.1. Основания для приостановления предоставления муниципальной услуги отсутствуют.

2.9.2. Основаниями для отказа в предоставлении муниципальной услуги являются:

несоответствие представленных документов требованиям градостроительного плана земельного участка;

несоответствие представленных документов требованиям проекта планировки территории и проекта межевания территории (в случае выдачи разрешения на строительство линейного объекта);

несоответствие представленных документов требованиям, установленным в разрешении на отклонение от предельных параметров разрешенного строительства, реконструкции.

Отказ в выдаче разрешения на строительство может быть оспорен застройщиком в судебном порядке. Отказ в предоставлении муниципальной услуги не препятствует повторному обращению заявителя за получением муниципальной услуги после устранения причины, послужившей основанием для отказа.

2.10. Перечень услуг, необходимых и обязательных для предоставления муниципальной услуги, в том числе сведения о документе (документах), выдаваемом (выдаваемых) иными организациями, участвующими в предоставлении муниципальной услуги

Экспертиза проектной документации и экспертиза результатов инженерных изысканий.

Предметом экспертизы является оценка соответствия проектной документации требованиям технических регламентов, в том числе санитарно-эпидемиологическим, экологическим требованиям, требованиям государственной охраны объектов культурного наследия, требованиям пожарной, промышленной, ядерной, радиационной и иной безопасности, а также результатам инженерных изысканий, и оценка соответствия результатов инженерных изысканий требованиям технических регламентов.

Результатом экспертизы является заключение, содержащее выводы о соответствии (положительное заключение) или несоответствии (отрицательное заключение) проектной документации требованиям технических регламентов и результатам инженерных изысканий, требованиям к содержанию разделов проектной документации, предусмотренным в соответствии с частью 13 статьи 48 Градостроительного кодекса Российской Федерации.

2.11. Порядок, размер и основания взимания государственной пошлины или иной платы, взимаемой за предоставление муниципальной услуги

Муниципальная услуга предоставляется на безвозмездной основе. За предоставление муниципальной услуги государственная пошлина и иная плата не взимается.

2.12. Порядок, размер и основания взимания платы за предоставление услуг, необходимых и обязательных для предоставления муниципальной услуги, включая информацию о методиках расчета размера такой платы

Предоставление услуг, необходимых и обязательных для предоставления муниципальной услуги, осуществляется за плату по договорным отношениям заявителей с организациями, выполняющими эти работы.

2.13. Максимальный срок ожидания в очереди при подаче запроса о предоставлении муниципальной услуги и услуг, необходимых и обязательных для предоставления муниципальной услуги, и при получении результата предоставления таких услуг

Максимальный срок ожидания в очереди при подаче запроса о предоставлении муниципальной услуги и при получении результата предоставления муниципальной услуги составляет 15 минут, по предварительной записи - 10 минут.

2.14. Срок и порядок регистрации запроса заявителя о предоставлении муниципальной услуги и услуг, необходимых и обязательных для предоставления муниципальной услуги, в том числе в электронной форме

Запрос о предоставлении муниципальной услуги регистрируется должностным лицом администрации, ответственным за регистрацию входящей корреспонденции, в системе электронного документооборота в день его поступления.

Запрос о предоставлении муниципальной услуги, направленный в электронной форме, распечатывается на бумажный носитель и регистрируется должностным лицом администрации, ответственным за регистрацию входящей корреспонденции, в системе электронного документооборота в день его поступления.

Запрос заявителя о предоставлении услуги в МФЦ регистрируется посредством внесения данных в информационную систему в день его поступления.

Срок регистрации запроса о предоставлении муниципальной услуги не может превышать 15 минут.

Заявление о предоставлении муниципальной услуги регистрируется специалистом администрации, ответственным за предоставление муниципальной услуги, в журнале регистрации выдачи, переоформления, продления срока действия разрешения на право организации розничного рынка (далее – журнал регистрации).

Уведомление о приеме и регистрации заявления и иных документов, необходимых для предоставления муниципальной услуги, содержащее сведения о факте приема заявления и документов, необходимых для предоставления муниципальной услуги, и начале процедуры предоставления муниципальной услуги, а также сведения о дате и времени окончания предоставления муниципальной услуги либо мотивированный отказ в приеме заявления и иных документов, необходимых для предоставления муниципальной услуги, поступивших в администрацию в электронной форме, направляется заявителю не позднее рабочего дня, следующего за днем подачи указанного заявления, в форме электронного документа по адресу электронной почты, указанному в заявлении, или в письменной форме по почтовому адресу, указанному в заявлении.

2.15. Требования к помещениям, в которых предоставляется муниципальная услуга, к местам ожидания и приема заявителей, размещению и оформлению визуальной, текстовой и мультимедийной информации о порядке предоставления муниципальной услуги, в том числе к обеспечению доступности для инвалидов указанных объектов в соответствии с законодательством Российской Федерации о социальной защите инвалидов

Здание, в котором осуществляется прием заявителей, располагается с учетом пешеходной доступности для заявителей от остановок общественного транспорта.

Прием заявителей осуществляется в специально выделенных для этих целей помещениях, включающих места для ожидания, информирования и приема граждан.

Помещения для приема заявителей оборудованы табличками с указанием номера кабинета, фамилии, имени, отчества и должности должностного лица, осуществляющего предоставление муниципальной услуги.

Помещения для приема заявителей соответствуют комфортным условиям для заявителей и оптимальным условиям работы специалистов с заявителями.

Помещения должны соответствовать Санитарно-эпидемиологическим правилам и нормативам «Гигиенические требования к персональным электронно-

вычислительным машинам и организации работы, СанПиН 2.2.2/2.4.1340-03» и быть оборудованы противопожарной системой и средствами пожаротушения, системой оповещения о возникновении чрезвычайной ситуации.

Вход и выход из помещений оборудуются соответствующими указателями.

Оформление визуальной, текстовой и мультимедийной информации о порядке предоставления муниципальной услуги должно соответствовать оптимальному зрительному и слуховому восприятию этой информации гражданами.

Помещения МФЦ должны соответствовать требованиям, предусмотренным постановлением Правительства Российской Федерации от 22 декабря 2012 г. № 1376 «Об утверждении Правил организации деятельности многофункциональных центров предоставления государственных и муниципальных услуг».

Вход в помещение, предназначенное для предоставления муниципальной услуги, помещения, в которых предоставляется муниципальная услуга, должны соответствовать установленным законодательством Российской Федерации и законодательством Ставропольского края требованиям обеспечения комфортными условиями, в том числе обеспечения возможности реализации прав инвалидов и лиц с ограниченными возможностями на получение по их заявлениям муниципальной услуги.

Центральный вход в здание должен быть оборудован пандусом, удобным для въезда в здание инвалидных кресел-колясок.

Порядок обеспечения условий доступности для инвалидов объектов социальной, инженерной и транспортной инфраструктур и предоставляемых услуг, а также оказания им при этом необходимой помощи устанавливается нормами Федерального закона от 01 декабря 2014 года № 419-ФЗ «О внесении изменений в отдельные законодательные акты Российской Федерации по вопросам социальной защиты инвалидов в связи с ратификацией Конвенции о правах инвалидов», а также принятыми в соответствии с ним иными нормативными правовыми актами.

2.16. Показатели доступности и качества муниципальной услуги, в том числе количество взаимодействий заявителя с должностными лицами при предоставлении муниципальной услуги и их продолжительность, возможность получения муниципальной услуги в многофункциональных центрах предоставления государственных и муниципальных услуг, возможность получения информации о ходе предоставления муниципальной услуги, в том числе с использованием информационно-коммуникационных технологий

Показателем доступности и качества муниципальной услуги является:

возможность получать муниципальную услугу своевременно и в соответствии со стандартом предоставления муниципальной услуги;

возможность подачи документов и получения результата предоставления муниципальной услуги в МФЦ;

транспортная доступность к местам предоставления муниципальной услуги;

обеспечение беспрепятственного доступа лиц к помещениям, в которых предоставляется муниципальная услуга;

размещение информации о порядке предоставления муниципальной услуги на официальном портале органов местного самоуправления Изобильненского городского округа Ставропольского края (www.izobadmin.ru) и на сайте МФЦ (www.mfcizob.ru);

размещение информации о порядке предоставления муниципальной услуги на «Едином портале государственных и муниципальных услуг (функций)» (www.gosuslugi.ru);

возможность обращаться в досудебном и (или) судебном порядке в соответствии с законодательством Российской Федерации с жалобой

(претензией) на принятое по его заявлению решение или на действия (бездействие) сотрудников отдела.

Показателями качества предоставления муниципальной услуги являются срок рассмотрения заявления, отсутствие или наличие жалоб на действия (бездействие) должностных лиц администрации и МФЦ.

Основными показателями доступности и качества муниципальной услуги являются:

Своевременность:

процент (доля) случаев предоставления муниципальной услуги в установленный срок с момента подачи документов - 100%;

процент (доля) потребителей, ожидающих получения муниципальной услуги в очереди не более 15 минут - 100%.

Качество:

процент (доля) потребителей, удовлетворенных качеством процесса предоставления муниципальной услуги - 95 %.

Доступность:

процент (доля) потребителей, удовлетворенных качеством и информацией о порядке предоставления муниципальной услуги - 100%.

Вежливость:

процент (доля) потребителей, удовлетворенных вежливостью персонала - 95%.

Процесс обжалования:

процент (доля) обоснованных жалоб к общему количеству обслуженных потребителей по данному виду муниципальной услуги - 2%;

процент (доля) обоснованных жалоб, рассмотренных и удовлетворенных в установленный срок - 100%;

процент (доля) потребителей, удовлетворенных существующим порядком обжалования - 100%;

процент (доля) потребителей, удовлетворенных сроками обжалования - 90%.

В процессе предоставления муниципальной услуги заявитель, его законный представитель или доверенное лицо вправе обращаться в администрацию за получением информации о ходе предоставления муниципальной услуги, лично, по почте или с использованием информационно-коммуникационных технологий.

2.17. Иные требования, в том числе учитывающие особенности предоставления муниципальной услуги в электронной форме

По желанию заявителя заявление может быть представлено им в электронном виде. Заявление, оформленное в электронном виде, подписывается с применением средств усиленной квалифицированной электронной подписи в соответствии с требованиями, установленными Федеральным законом от 06 апреля 2011 года № 63-ФЗ «Об электронной подписи» и статьей 21.1 Федерального закона от 27 июля 2010 года № 210-ФЗ «Об организации предоставления государственных и муниципальных услуг», и направляется в администрацию непосредственно или через МФЦ с использованием сети «Интернет», а именно: заявление и документы, представленные в форме электронного документа, должны быть подписаны электронной подписью и представлены в формате *.rtf, *.doc, *.docx, *.odt, *.jpg, *.pdf:

лично или через представителя;

через МФЦ;

посредством единого портала (без использования электронных носителей), регионального портала;

иным способом, позволяющим передать в электронном виде заявление и иные документы.

При обращении в форме электронного документа посредством единого портала, регионального портала в целях получения заявителем информации по вопросам предоставления муниципальной услуги, а также сведений о ходе предоставления муниципальной услуги используется простая электронная подпись или усиленная квалифицированная электронная подпись.

При обращении в форме электронного документа посредством единого портала, регионального портала в целях получения муниципальной услуги используется усиленная квалифицированная электронная подпись. Для использования усиленной квалифицированной подписи заявителю необходимо получить квалифицированный сертификат ключа проверки электронной подписи в удостоверяющем центре, аккредитованном в порядке, установленном Федеральным законом от 06 апреля 2011 года № 63-ФЗ «Об электронной подписи».

Результат предоставления (отказ в предоставлении) муниципальной услуги в электронной форме не осуществляется.

3. Состав, последовательность и сроки выполнения административных процедур, требования к порядку их выполнения, в том числе особенности выполнения административных процедур (действий) в электронной форме, а также особенности выполнения административных процедур (действий) в многофункциональных центрах предоставления государственных и муниципальных услуг

3.1. Предоставление муниципальной услуги включает в себя следующие административные процедуры:

прием и регистрация заявления;

передача заявления на исполнение;

проверка представленных документов на соответствие установленным требованиям;

отказ в предоставлении муниципальной услуги;

направление запросов в порядке межведомственного взаимодействия;

выдача разрешения на строительство.

Последовательность административных процедур (действий), выполняемых при предоставлении муниципальной услуги, изложена в блок-схеме к административному регламенту (приложение 1).

3.2. Прием и регистрация заявления

3.2.1. Основанием для начала административной процедуры является обращение заявителя с заявлением о выдаче разрешения на строительство.

3.2.2. Основанием для приема и регистрации заявления является его поступление в администрацию с приложением документов, указанных в пункте 2.6. административного регламента.

Регистрация заявления осуществляется в течение дня с присвоением регистрационного номера и указанием даты поступления.

Срок прохождения административной процедуры - 1 день.

3.3. Передача заявления на исполнение

3.3.1. Основанием для начала административной процедуры является регистрация поступивших документов.

3.3.2. Зарегистрированные документы поступают Главе Изобильненского городского округа Ставропольского края для рассмотрения. Глава Изобильненского городского округа Ставропольского края в течение 1 рабочего

дня рассматривает заявление, после чего заявление с резолюцией передается на исполнение в отдел в тот же день либо следующий за ним рабочий день.

3.3.3. Специалист отдела, ответственный за регистрацию поступающей информации, регистрирует поступившее заявление в соответствующем журнале в день его получения с присвоением регистрационного номера и указанием даты поступления и передает начальнику отдела.

3.3.4. Начальник отдела в течение 1 рабочего дня рассматривает заявление и определяет исполнителя, после чего заявление с резолюцией начальника отдела направляется на исполнение специалисту отдела в тот же день либо в следующий за ним рабочий день.

3.3.5. Срок прохождения административной процедуры - 2 рабочих дня.

3.3.6. Результатом административной процедуры является прием специалистом, указанным в резолюции, документов для непосредственного исполнения.

3.4. Проверка представленных документов на соответствие установленным требованиям

3.4.1. Основанием для начала административной процедуры является прием специалистом отдела (далее - исполнитель) заявления о предоставлении муниципальной услуги с резолюцией начальника отдела на исполнение. Исполнитель в течение 1 дня рассматривает заявление и проводит проверку представленных документов на наличие полного пакета документов.

3.4.2. В случае если имеются основания для отказа в предоставлении муниципальной услуги, предусмотренные пунктом 2.9 административного регламента, исполнитель готовит уведомление об отказе в предоставлении муниципальной услуги.

3.4.3. В случае если представленные документы соответствуют требованиям нормативных правовых актов и заявитель самостоятельно представил документы, указанные в пункте 2.7 административного регламента, исполнитель осуществляет формирование представленных документов в дело.

3.4.4. В случае если заявителем представлены только документы, предусмотренные пунктом 2.6 административного регламента, исполнитель готовит запросы в порядке межведомственного взаимодействия.

3.4.5. Срок прохождения административной процедуры составляет 3 дня.

3.4.6. Результатом административной процедуры является формирование представленных документов в дело или отказ в предоставлении муниципальной услуги.

3.5. Отказ в предоставлении муниципальной услуги

3.5.1. Основанием для начала административной процедуры является наличие одного из оснований для отказа в предоставлении муниципальной услуги, предусмотренных пунктом 2.9 административного регламента. В этом случае исполнитель готовит уведомление об отказе в предоставлении муниципальной услуги с указанием причины отказа.

3.5.2. Подготовленное уведомление об отказе в предоставлении муниципальной услуги передается специалистом отдела на рассмотрение начальнику, а затем Главе Изобильненского городского округа Ставропольского края для подписания.

3.5.3. Подписанное Главой Изобильненского городского округа Ставропольского края уведомление об отказе в предоставлении муниципальной услуги передается специалисту отдела для отправки заявителю.

3.5.4. Уведомление об отказе в предоставлении муниципальной услуги направляется по почте заказным письмом с уведомлением о вручении непосредственно в адрес заявителя.

В случае личного обращения заявителя или его доверенного лица в отдел, ответ выдается заявителю при предъявлении документа, удостоверяющего личность, представителю заявителя - документа, удостоверяющего личность, и доверенности.

3.5.5. Общий максимальный срок подготовки и направления уведомления об отказе в предоставлении муниципальной услуги составляет 3 рабочих дня.

3.5.6. Результатом административной процедуры является выдача (направление) заявителю уведомления об отказе в предоставлении муниципальной услуги, подписанное Главой Изобильненского городского округа Ставропольского края.

Предоставление муниципальной услуги считается законченным, после выдачи (направления) уведомления об отказе в предоставлении услуги.

3.6. Направление запросов в порядке межведомственного взаимодействия

3.6.1. Основанием для начала административной процедуры является непредставление заявителем документов, предусмотренных пунктом 2.7 административного регламента. Отдел запрашивает необходимые документы в порядке межведомственного взаимодействия.

3.6.2. Срок исполнения административной процедуры не должен превышать 3 дня со дня подачи заявления.

3.6.3. Для получения выписки из Единого государственного реестра индивидуальных предпринимателей или юридических лиц специалист готовит запрос в порядке межведомственного взаимодействия в Федеральную налоговую службу России.

3.6.4. Для получения выписки из Единого государственного реестра недвижимости об основных характеристиках и зарегистрированных правах на объект недвижимости специалист отдела готовит запрос в порядке межведомственного взаимодействия в Федеральную службу государственной регистрации, кадастра и картографии.

3.6.5. Форма подачи запросов:

через Единую информационно-аналитическую систему Ставропольского края в виде электронного документа, подписанного электронной подписью или нарочно в виде бумажного документа, подписанного начальником отдела.

3.6.6. Результатом административной процедуры является направление запросов в порядке межведомственного взаимодействия в Федеральную налоговую службу России, Федеральную службу государственной регистрации, кадастра и картографии.

3.7. Выдача разрешения на строительства

3.7.1. Основанием для начала административной процедуры является прием специалистом документов на исполнение, поступление ответов на межведомственные запросы и отсутствие оснований для отказа в предоставлении муниципальной услуги, предусмотренных пунктом 2.9 административного регламента.

3.7.2. В срок, не позднее 3 дней представленная документация проверяется на соответствие:

1) параметрам, установленным градостроительным планом земельного участка, определяющим:

а) границы земельного участка;

б) границы зон действия публичных сервитутов;

в) минимальные отступы от границ земельного участка в целях определения мест допустимого размещения зданий, строений, сооружений, за пределами которых запрещено строительство зданий, строений, сооружений;

г) информацию о разрешенном использовании земельного участка;

- д) требования к назначению, параметрам и размещению объекта капитального строительства на указанном земельном участке;
- е) информацию о расположенных в границах земельного участка объектах капитального строительства, объектах культурного наследия;
- ж) информацию о технических условиях подключения объектов капитального строительства к сетям инженерно-технического обеспечения;
- з) границы зоны планируемого размещения объектов капитального строительства для государственных или муниципальных нужд;
- 2) красным линиям, утвержденным в составе проекта планировки территории.

3.7.3. В случае соответствия представленных документов требованиям градостроительного плана, красным линиям, утвержденным в составе проекта планировки территории, а также требованиям, установленным в разрешении на отклонение от предельных параметров разрешенного строительства или реконструкции, специалист отдела администрации в течение 2 дней со дня окончания проверки документов на соответствие требованиям законодательства готовит Разрешение в трех экземплярах по утвержденной форме и направляет Главе Изобильненского городского округа Ставропольского края, а в случае отсутствия Главы Изобильненского городского округа Ставропольского края исполняющему обязанности Главы Изобильненского городского округа Ставропольского края, вместе со всеми, имеющимися по данному заявлению сведениями и материалами.

Два экземпляра Разрешения выдаются заинтересованному лицу, один хранится в архиве администрации.

После выдачи Разрешения копии документов, представленные заявителем для получения Разрешения в соответствии с подпунктом 2.6.1 пункта 2.6 настоящего административного регламента, остаются в отделе, а подлинники возвращаются заявителю.

3.7.4. Максимальный срок исполнения данной административной процедуры составляет 7 дней.

3.8. Внесение изменений в разрешение на строительство (в том числе в связи с необходимостью продления срока действия разрешения на строительство)

3.8.1. В случае поступления заявления застройщика о внесении изменений в разрешение на строительство, кроме заявления о внесении изменений в разрешение на строительство исключительно в связи с продлением срока действия такого разрешения, для принятия решения о внесении изменений в разрешение на строительство необходимы документы, предусмотренных пунктом 2.9 административного регламента. Представление указанных документов осуществляется по правилам, установленным частями 2.6 и 2.7 административного регламента.

3.8.2. Основанием для отказа во внесении изменений в разрешение на строительство является:

отсутствие в уведомлении о переходе прав на земельный участок, права пользования недрами, об образовании земельного участка реквизитов документов, предусмотренных соответственно пунктами 1 - 4 части 21.10 статьи 51 Градостроительного кодекса Российской Федерации, или отсутствие правоустанавливающего документа на земельный участок в случае, указанном в части 21.13 статьи, либо отсутствие документов, предусмотренных частью 7 настоящей статьи 51 Градостроительного кодекса Российской Федерации, в случае поступления заявления о внесении изменений в разрешение на строительство, кроме заявления о внесении изменений в разрешение на

строительство исключительно в связи с продлением срока действия такого разрешения;

недостоверность сведений, указанных в уведомлении о переходе прав на земельный участок, права пользования недрами, об образовании земельного участка;

несоответствие планируемого размещения объекта капитального строительства требованиям к строительству, реконструкции объекта капитального строительства, установленным на дату выдачи градостроительного плана образованного земельного участка, в случае, предусмотренном частью 21.7 статьи 51 Градостроительного кодекса Российской Федерации. При этом градостроительный план земельного участка должен быть выдан не ранее чем за три года до дня направления уведомления, указанного в части 21.10 статьи 51 Градостроительного кодекса Российской Федерации;

несоответствие планируемого размещения объекта капитального строительства требованиям к строительству, реконструкции объекта капитального строительства, установленным на дату выдачи представленного для получения разрешения на строительство или для внесения изменений в разрешение на строительство градостроительного плана земельного участка в случае поступления заявления о внесении изменений в разрешение на строительство, кроме заявления о внесении изменений в разрешение на строительство исключительно в связи с продлением срока действия такого разрешения. В случае представления для внесения изменений в разрешение на строительство градостроительного плана земельного участка, выданного после получения разрешения на строительство, такой градостроительный план должен быть выдан не ранее чем за три года до дня направления заявления о внесении изменений в разрешение на строительство;

несоответствие планируемого объекта капитального строительства разрешенному использованию земельного участка и (или) ограничениям, установленным в соответствии с земельным и иным законодательством Российской Федерации и действующим на дату принятия решения о внесении изменений в разрешение на строительство, в случае, предусмотренном частью 21.7 статьи 51 Градостроительного кодекса Российской Федерации, или в случае поступления заявления застройщика о внесении изменений в разрешение на строительство, кроме заявления о внесении изменений в разрешение на строительство исключительно в связи с продлением срока действия такого разрешения;

несоответствие планируемого размещения объекта капитального строительства требованиям, установленным в разрешении на отклонение от предельных параметров разрешенного строительства, реконструкции, в случае поступления заявления застройщика о внесении изменений в разрешение на строительство, кроме заявления о внесении изменений в разрешение на строительство исключительно в связи с продлением срока действия такого разрешения;

наличие информации о выявленном в рамках муниципального земельного контроля факте отсутствия начатых работ по строительству, реконструкции на день подачи заявления о внесении изменений в разрешение на строительство в связи с продлением срока действия такого разрешения или информации органа государственного строительного надзора об отсутствии извещения о начале данных работ, если направление такого извещения является обязательным в соответствии с требованиями части 5 статьи 52 Градостроительного кодекса Российской Федерации, в случае, если внесение изменений в разрешение на строительство связано с продлением срока действия разрешения на строительство;

подача заявления о внесении изменений в разрешение на строительство менее чем за десять рабочих дней до истечения срока действия разрешения на строительство.

3.8.3. Максимальный срок исполнения данной административной процедуры составляет 7 дней.

4. Формы контроля за исполнением административного регламента

4.1. Порядок осуществления текущего контроля за соблюдением и исполнением ответственными должностными лицами положений административного регламента и иных нормативных правовых актов Российской Федерации и нормативных правовых актов Ставропольского края, нормативных правовых актов Изобильненского городского округа Ставропольского края, устанавливающих требования к предоставлению услуги, а также принятием ими решений.

Текущий контроль за:

полнотой, доступностью и качеством предоставления муниципальной услуги осуществляется начальником отдела, либо лицом, его замещающим, путем проведения выборочных проверок соблюдения и исполнения должностными лицами отдела, ответственными за предоставление муниципальной услуги положений настоящего административного регламента и опроса мнения заявителей;

соблюдением последовательности административных действий, определенных административными процедурами по предоставлению муниципальной услуги, сроками рассмотрения документов осуществляется начальником отдела постоянно путем проведения проверок соблюдения и исполнения должностными лицами отдела, предоставляющими муниципальную услугу, положений настоящего административного регламента, иных нормативных правовых актов Российской Федерации, нормативных правовых актов Ставропольского края, нормативных правовых актов Изобильненского городского округа Ставропольского края.

По результатам проведения проверок в случае выявления нарушений виновные лица привлекаются к ответственности в соответствии с законодательством Российской Федерации и законодательством Ставропольского края.

Текущий контроль за соблюдением сотрудниками МФЦ последовательности действий, установленных административным регламентом и иными нормативными правовыми актами, устанавливающими требования к предоставлению муниципальной услуги, осуществляется руководителем клиентской службы МФЦ ежедневно.

4.2. Порядок и периодичность осуществления плановых и внеплановых проверок полноты и качества предоставления муниципальной услуги, в том числе порядок и формы контроля за полнотой и качеством предоставления муниципальной услуги.

Контроль за полнотой и качеством предоставления муниципальной услуги включает в себя проведение проверок, выявление и устранение нарушений прав заявителей, рассмотрение, принятие решений и подготовку ответов на обращения заявителей, содержащих жалобы на решения, действия (бездействие) должностных лиц администрации по предоставлению муниципальной услуги.

Проверки полноты и качества предоставления муниципальной услуги осуществляются на основании нормативных правовых актов Изобильненского городского округа Ставропольского края.

Проверки могут быть плановыми и внеплановыми. Плановые проверки проводятся на основании годовых планов работы, внеплановые проверки проводятся при выявлении нарушений по предоставлению муниципальной услуги или по конкретному обращению заявителя.

Для проведения проверки в администрации формируется комиссия. Результаты деятельности комиссии оформляются в виде справки, в которой отмечаются выявленные недостатки и предложения по их устранению. Справка подписывается председателем комиссии, секретарем комиссии и всеми членами комиссии, участвовавшими в проверке.

Внеплановые проверки осуществляются на основании распоряжений администрации. При проверке рассматриваются все вопросы, связанные с предоставлением муниципальной услуги (комплексные проверки) или отдельные вопросы (тематические проверки). Проверки также проводят по конкретному обращению заинтересованного лица.

По результатам проведения проверки в случае выявления нарушений виновные лица привлекаются к ответственности в соответствии с законодательством Российской Федерации и законодательством Ставропольского края.

4.3. Ответственность органа администрации, предоставляющего муниципальную услугу, его должностных лиц, муниципальных служащих, многофункционального центра предоставления государственных и муниципальных услуг, организаций, указанных в части 1 статьи 16 Федерального закона от 27 июля 2010 года № 210-ФЗ «Об организации предоставления государственных и муниципальных услуг», и их работников за решения и действия (бездействие), принимаемые (осуществляемые) ими в ходе предоставления муниципальной услуги.

Должностные лица администрации, участвующие в предоставлении муниципальной услуги, несут персональную ответственность за полноту и качество предоставления муниципальной услуги, за действия (бездействие) и решения, принимаемые (осуществляемые) в ходе предоставления муниципальной услуги, за соблюдение и исполнение положений настоящего Административного регламента, нормативных правовых актов Российской Федерации, нормативных правовых актов Ставропольского края, нормативных правовых актов Изобильненского городского округа Ставропольского края, устанавливающих требования к предоставлению муниципальной услуги.

Персональная ответственность должностных лиц администрации, ответственных за исполнение административных процедур, закрепляется в их должностных инструкциях в соответствии с требованиями законодательства.

В случае выявления нарушения прав обратившихся заявителей, порядка и сроков рассмотрения запросов заявителей, утраты документов заявителей виновные лица несут ответственность в соответствии с законодательством Российской Федерации, в том числе дисциплинарную ответственность в соответствии с законодательством о муниципальной службе.

МФЦ, его работники, организации, указанные в части 1 статьи 16 Федерального закона «Об организации предоставления государственных и муниципальных услуг», и их работники несут ответственность, установленную законодательством Российской Федерации:

1) за полноту передаваемых администрации, органу администрации, предоставляющему муниципальную услугу, запросов о предоставлении

муниципальной услуги и их соответствие передаваемым заявителем в МФЦ сведениям, иных документов, принятых от заявителя;

2) за полноту и соответствие комплексному запросу передаваемых администрации, органу администрации, предоставляющему муниципальную услугу, заявлений, составленных на основании комплексного запроса, иных документов, информации и (или) сведений, необходимых для предоставления муниципальной услуги, указанных в комплексном запросе;

3) за своевременную передачу органу администрации, предоставляющему муниципальную услугу, запросов о предоставлении муниципальной услуги, заявлений, составленных на основании комплексных запросов, иных сведений, документов и (или) информации, принятых от заявителя, а также за своевременную выдачу заявителю документов, переданных в этих целях МФЦ органом администрации, предоставляющим муниципальную услугу;

4) за соблюдение прав субъектов персональных данных, за соблюдение законодательства Российской Федерации, устанавливающего особенности обращения с информацией, доступ к которой ограничен федеральным законом.

Работники МФЦ при неисполнении либо при ненадлежащем исполнении своих служебных обязанностей в рамках реализации функций МФЦ, предусмотренных статьей 15.1, а также частью 1 статьи 16 Федерального закона от 27 июля 2010 года № 210-ФЗ «Об организации предоставления государственных и муниципальных услуг», привлекаются к ответственности, в том числе установленной Уголовным кодексом Российской Федерации и Кодексом Российской Федерации об административных правонарушениях для должностных лиц.

4.4. Положения, характеризующие требования к порядку и формам контроля за предоставлением муниципальной услуги, в том числе со стороны граждан, их объединений и организаций.

Граждане, их объединения и организации в случае выявления фактов нарушения порядка предоставления муниципальной услуги или ненадлежащего исполнения настоящего административного регламента вправе обратиться с жалобой в органы и к должностным лицам, указанным в п. 5.3 настоящего административного регламента.

Жалоба может быть представлена на личном приеме, направлена почтовым отправлением или в электронной форме с использованием информационных ресурсов в сети «Интернет», единого портала, регионального портала или через МФЦ.

5. Досудебный (внесудебный) порядок обжалования решений и действий (бездействия) администрации, органа администрации, предоставляющего муниципальную услугу, многофункционального центра предоставления государственных и муниципальных услуг, организаций, указанных в части 1 статьи 16 Федерального закона от 27 июля 2010 года № 210-ФЗ «Об организации предоставления государственных и муниципальных услуг», а также их должностных лиц, муниципальных служащих, работников

5.1. Информация для заявителя о его праве подать жалобу на решение и (или) действие (бездействие) администрации, органа администрации, предоставляющего муниципальную услугу, многофункционального центра

предоставления государственных и муниципальных услуг, организаций, указанных в части 1 статьи 16 Федерального закона от 27 июля 2010 года № 210-ФЗ «Об организации предоставления государственных и муниципальных услуг» а также их должностных лиц, муниципальных служащих, работников (далее - жалоба).

Заявитель имеет право на досудебное (внесудебное) обжалование решений и действий (бездействия) администрации, органа администрации, предоставляющего муниципальную услугу, многофункционального центра предоставления государственных и муниципальных услуг, организаций, указанных в части 1 статьи 16 Федерального закона от 27 июля 2010 года № 210-ФЗ «Об организации предоставления государственных и муниципальных услуг» а также их должностных лиц, муниципальных служащих, работников, принятых (осуществляемых) в ходе предоставления муниципальной услуги.

5.2. Предмет жалобы

Заявитель может обратиться с жалобой, в том числе в следующих случаях:

нарушение срока регистрации запроса о предоставлении государственной или муниципальной услуги, запроса, указанного в статье 15.1 Федерального закона от 27 июля 2010 года № 210-ФЗ «Об организации предоставления государственных и муниципальных услуг» (далее – Федеральный закон);

нарушение срока предоставления государственной или муниципальной услуги. В указанном случае досудебное (внесудебное) обжалование заявителем решений и действий (бездействия) многофункционального центра, работника многофункционального центра возможно в случае, если на многофункциональный центр, решения и действия (бездействие) которого обжалуются, возложена функция по предоставлению соответствующих государственных или муниципальных услуг в полном объеме в порядке, определенном частью 1.3 статьи 16 Федерального закона;

требование у заявителя документов или информации либо осуществления действий, представление или осуществление которых не предусмотрено нормативными правовыми актами Российской Федерации, нормативными правовыми актами субъектов Российской Федерации, муниципальными правовыми актами для предоставления государственной или муниципальной услуги;

отказ в приеме документов, предоставление которых предусмотрено нормативными правовыми актами Российской Федерации, нормативными правовыми актами субъектов Российской Федерации, муниципальными правовыми актами для предоставления государственной или муниципальной услуги, у заявителя;

отказ в предоставлении государственной или муниципальной услуги, если основания отказа не предусмотрены федеральными законами и принятыми в соответствии с ними иными нормативными правовыми актами Российской Федерации, законами и иными нормативными правовыми актами субъектов Российской Федерации, муниципальными правовыми актами. В указанном случае досудебное (внесудебное) обжалование заявителем решений и действий (бездействия) многофункционального центра, работника многофункционального центра возможно в случае, если на многофункциональный центр, решения и действия (бездействие) которого обжалуются, возложена функция по предоставлению соответствующих государственных или муниципальных услуг в полном объеме в порядке, определенном частью 1.3 статьи 16 Федерального закона;

затребование с заявителя при предоставлении государственной или муниципальной услуги платы, не предусмотренной нормативными правовыми актами Российской Федерации, нормативными правовыми актами субъектов Российской Федерации, муниципальными правовыми актами;

отказ органа, предоставляющего государственную услугу, органа, предоставляющего муниципальную услугу, должностного лица органа, предоставляющего государственную услугу, или органа, предоставляющего муниципальную услугу, многофункционального центра, работника многофункционального центра, организаций, предусмотренных частью 1.1 статьи 16 Федерального закона, или их работников в исправлении допущенных ими опечаток и ошибок в выданных в результате предоставления государственной или муниципальной услуги документах либо нарушение установленного срока таких исправлений. В указанном случае досудебное (внесудебное) обжалование заявителем решений и действий (бездействия) многофункционального центра, работника многофункционального центра возможно в случае, если на многофункциональный центр, решения и действия (бездействие) которого обжалуются, возложена функция по предоставлению соответствующих государственных или муниципальных услуг в полном объеме в порядке, определенном частью 1.3 статьи 16 Федерального закона;

нарушение срока или порядка выдачи документов по результатам предоставления государственной или муниципальной услуги;

приостановление предоставления государственной или муниципальной услуги, если основания приостановления не предусмотрены федеральными законами и принятыми в соответствии с ними иными нормативными правовыми актами Российской Федерации, законами и иными нормативными правовыми актами субъектов Российской Федерации, муниципальными правовыми актами. В указанном случае досудебное (внесудебное) обжалование заявителем решений и действий (бездействия) многофункционального центра, работника многофункционального центра возможно в случае, если на многофункциональный центр, решения и действия (бездействие) которого обжалуются, возложена функция по предоставлению соответствующих государственных или муниципальных услуг в полном объеме в порядке, определенном частью 1.3 статьи 16 Федерального закона;

требование у заявителя при предоставлении государственной или муниципальной услуги документов или информации, отсутствие и (или) недостоверность которых не указывались при первоначальном отказе в приеме документов, необходимых для предоставления государственной или муниципальной услуги, либо в предоставлении государственной или муниципальной услуги, за исключением случаев, предусмотренных пунктом 4 части 1 статьи 7 Федерального закона. В указанном случае досудебное (внесудебное) обжалование заявителем решений и действий (бездействия) многофункционального центра, работника многофункционального центра возможно в случае, если на многофункциональный центр, решения и действия (бездействие) которого обжалуются, возложена функция по предоставлению соответствующих государственных или муниципальных услуг в полном объеме в порядке, определенном частью 1.3 статьи 16 Федерального закона.

5.3. Органы администрации, многофункциональные центры предоставления государственных и муниципальных услуг, органы местного самоуправления муниципальных образований Ставропольского края, являющиеся учредителями многофункциональных центров предоставления государственных и муниципальных услуг, а также организации, указанные в части 1 статьи 16 Федерального закона, которым может быть направлена жалоба.

Жалоба может быть подана заявителем или его уполномоченным представителем в письменной форме на русском языке на бумажном носителе почтовым отправлением либо в электронном виде, а также при личном приеме заявителя или его уполномоченного представителя:

на имя Главы Изобильненского городского округа Ставропольского края, в случае если обжалуются решения заместителя главы администрации Изобильненского городского округа Ставропольского края, начальника отдела, в письменной форме на русском языке на бумажном носителе почтовым отправлением либо в электронном виде, а также при личном приеме заявителя или его уполномоченного представителя;

на имя начальника отдела, предоставляющего муниципальную услугу, в случае если обжалуются решения и действия (бездействие) отдела и его должностного лица, муниципального служащего в письменной форме на русском языке на бумажном носителе почтовым отправлением либо в электронном виде, а также при личном приеме заявителя или его уполномоченного представителя;

на имя руководителя МФЦ, в случае, если обжалуются действия специалистов МФЦ.

В случае подачи жалобы представителем заявителя представляются: документ, удостоверяющий его личность, и документ, подтверждающий его полномочия на осуществление действий от имени заявителя, оформленный в соответствии с законодательством Российской Федерации.

5.4. Порядок подачи и рассмотрения жалобы

Основанием для начала процедуры досудебного (внесудебного) обжалования является поступление жалобы заявителя.

5.4.1. Заявитель может подать жалобу:

лично в администрацию по адресу: 356140, Ставропольский край, г. Изобильный, ул. Ленина, 15;

в письменной форме путем направления почтовых отправлений в администрацию по адресу: 356140, Ставропольский край, г. Изобильный, ул. Ленина, 15;

в МФЦ по адресу: 356140, Ставропольский край, город Изобильный, улица Красная, дом 16;

в электронном виде посредством использования:

официального сайта администрации в сети «Интернет» (www.izobadmin.ru);

электронной почты администрации (izobadmin@mail.ru);

электронной почты МФЦ: mfc.izob@yandex.ru;

единого портала (www.gosuslugi.ru);

регионального портала (www.26gosuslugi.ru);

портала федеральной государственной информационной системы, обеспечивающей процесс досудебного (внесудебного) обжалования решений и действий (бездействия), совершенных при предоставлении государственных и муниципальных услуг органами, предоставляющими государственные и муниципальные услуги, их должностными лицами, государственными и муниципальными служащими (далее - система досудебного обжалования).

Жалоба на решение и (или) действие (бездействие) администрации, органа администрации, предоставляющего муниципальную услугу, может быть подана заявителем через МФЦ, который обеспечивает ее передачу в администрацию.

Жалоба передается в администрацию в порядке и сроки, установленные соглашением о взаимодействии между МФЦ и администрацией, но не позднее рабочего дня, следующего за рабочим днем, в который поступила жалоба.

5.4.2. В случае подачи жалобы при личном приеме заявитель представляет документ, удостоверяющий его личность.

В случае если жалоба подается через представителя заявителя, также представляется документ, подтверждающий полномочия на осуществление действий от имени заявителя. В качестве документа, подтверждающего полномочия на осуществление действий от имени заявителя, могут быть представлены:

1) оформленная в соответствии с законодательством Российской Федерации доверенность;

2) копия решения о назначении или об избрании либо приказа о назначении физического лица на должность, в соответствии с которым такое физическое лицо обладает правом действовать от имени заявителя без доверенности.

В случае подачи заявителем жалобы в электронном виде документы, предусмотренные подпунктами 1 - 2 настоящего пункта, могут быть представлены в форме электронных документов, подписанных электронной подписью, вид которой предусмотрен законодательством Российской Федерации, при этом документ, удостоверяющий личность заявителя, не требуется.

5.4.3. Жалоба должна содержать:

наименование структурного подразделения администрации или специалиста МФЦ, фамилию, имя, отчество (при наличии) и должность должностного лица, фамилию, имя, отчество (при наличии) и должность муниципального служащего, замещающих должность в структурном подразделении администрации, решения и действия (бездействие) которых обжалуются;

фамилию, имя, отчество (при наличии), сведения о месте жительства заявителя - физического лица либо наименование, сведения о месте нахождения заявителя - юридического лица, а также номер (номера) контактного телефона, адрес (адреса) электронной почты (при наличии) и почтовый адрес, по которым должен быть направлен ответ заявителю (за исключением случая, когда жалоба подается способом, предусмотренным абзацем одиннадцатым настоящего пункта);

сведения об обжалуемых решениях и действиях (бездействии) структурного подразделения администрации, МФЦ, их должностных лиц, муниципального служащего;

доводы, на основании которых заявитель не согласен с решением и действием (бездействием) структурного подразделения администрации, МФЦ, их должностных лиц, муниципального служащего. Заявителем могут быть представлены документы (при наличии), подтверждающие доводы заявителя, либо их копии.

5.5. Сроки рассмотрения жалобы

Жалоба, поступившая на имя Главы Изобильненского городского округа Ставропольского края, в письменной форме на бумажном носителе подлежит регистрации в общем отделе администрации в течение одного рабочего дня со дня ее поступления.

Жалоба, поступившая в отдел администрации, в письменной форме на бумажном носителе подлежит регистрации в течение одного рабочего дня со дня ее поступления. Жалобе присваивается регистрационный номер в журнале учета жалоб на решения и действия (бездействие) структурного подразделения администрации и его должностного лица, муниципального служащего (далее - журнал). Форма и порядок ведения журнала определяются общим отделом администрации.

При поступлении жалобы в администрацию с использованием сети «Интернет» на официальный сайт администрации или электронный адрес администрации, должностное лицо администрации, ответственное за работу с электронной почтой, в день поступления жалобы в форме электронного документа распечатывает ее на бумажный носитель и передает должностному лицу администрации, ответственному за регистрацию жалоб, для ее регистрации.

Регистрация жалоб, направленных в электронном виде с использованием единого портала, осуществляется в порядке, определенном Правительством Российской Федерации.

Регистрация жалоб, направленных в электронном виде с использованием регионального портала, осуществляется оператором регионального портала в порядке, установленном Правительством Ставропольского края.

Жалоба рассматривается должностным лицом администрации или МФЦ, наделенным полномочиями по рассмотрению жалоб, в течение 15 рабочих дней со дня ее регистрации, если более короткие сроки рассмотрения жалобы не установлены администрацией, МФЦ, а в случае обжалования отказа администрации, МФЦ, их должностных лиц, муниципальных служащих в приеме документов у заявителя либо в исправлении допущенных опечаток и ошибок или в случае обжалования заявителем нарушения установленного срока таких исправлений - в течение 5 рабочих дней со дня ее регистрации.

В случае если поданная заявителем или его уполномоченным представителем жалоба не входит в компетенцию рассмотрения администрации, в течение 3 рабочих дней со дня ее регистрации администрация направляет жалобу в орган исполнительной власти Ставропольского края, должностному лицу, уполномоченным на ее рассмотрение, и одновременно в письменной форме информируют заявителя или его уполномоченного представителя о перенаправлении его жалобы.

При этом срок рассмотрения жалобы исчисляется со дня регистрации жалобы в органе исполнительной власти Ставропольского края, уполномоченном на ее рассмотрение.

5.6. Результат рассмотрения жалобы

5.6.1. По результатам рассмотрения жалобы администрация, МФЦ принимает одно из следующих решений:

удовлетворяет жалобу, в том числе в форме отмены принятого решения, исправления допущенных администрацией опечаток и ошибок в выданных в результате предоставления муниципальной услуги документах, возврата заявителю денежных средств, взимание которых не предусмотрено нормативными правовыми актами Российской Федерации, нормативными правовыми актами Ставропольского края, нормативными правовыми актами Изобильненского городского округа Ставропольского края, а также в иных формах;

отказывает в удовлетворении жалобы.

5.6.2. При удовлетворении жалобы структурное подразделение администрации принимает исчерпывающие меры по устранению выявленных нарушений, в том числе по выдаче заявителю результата муниципальной услуги, в течение 5 рабочих дней со дня принятия такого решения, если иное не установлено законодательством Российской Федерации и законодательством Ставропольского края.

В случае установления в ходе или по результатам рассмотрения жалобы признаков состава административного правонарушения или преступления должностное лицо, уполномоченное на рассмотрение жалоб, незамедлительно направляет соответствующие материалы в органы прокуратуры.

5.6.3. В ответе по результатам рассмотрения жалобы указывается:

должность, фамилия, имя, отчество (при наличии) должностного лица, принявшего решение по жалобе;

сведения о структурном подразделении администрации и его должностном лице, муниципальном служащем, решения или действия (бездействия) которых обжалуются;

фамилия, имя, отчество (при наличии) или наименование заявителя;

основания для принятия решения по жалобе;

принятое решение по жалобе;

сроки устранения выявленных нарушений, в том числе срок предоставления результата муниципальной услуги, в случае признания жалобы, обоснованной; сведения о сроке и порядке обжалования принятого решения по жалобе.

5.6.4. Ответ по результатам рассмотрения жалобы подписывается уполномоченным должностным лицом.

Ответ о результатах рассмотрения жалобы в электронном виде подписывается усиленной квалифицированной электронной подписью должностного лица, уполномоченного на рассмотрение жалобы, вид которой установлен законодательством Российской Федерации.

5.6.5. В удовлетворении жалобы отказывается в случае, если жалоба признана необоснованной.

В случае если в жалобе не указаны фамилия заявителя или почтовый адрес, по которому должен быть направлен ответ, ответ на жалобу не дается.

5.7. Порядок информирования заявителя о результатах рассмотрения жалобы

Письменный мотивированный ответ о результатах рассмотрения жалобы направляется по адресу (адресам) электронной почты (при наличии) и почтовому адресу, указанным в жалобе, не позднее рабочего дня, следующего за днем окончания рассмотрения жалобы.

В случае если жалоба была подана способом, предусмотренным абзацем одиннадцатым пункта 5.4. настоящего Административного регламента, ответ о результатах рассмотрения жалобы направляется посредством использования системы досудебного обжалования.

При получении жалобы, в которой содержатся нецензурные либо оскорбительные выражения, угрозы жизни, здоровью и имуществу должностного лица, муниципального служащего, а также членов его семьи, на жалобу не дается ответ по существу поставленных в ней вопросов и в течение 3 рабочих дней со дня регистрации жалобы сообщается заявителю по адресу электронной почты (при наличии) и почтовому адресу, указанным в жалобе, о недопустимости злоупотребления правом на обращение.

В случае если текст жалобы не поддается прочтению, ответ на жалобу не дается, и она не подлежит направлению на рассмотрение в орган администрации, предоставляющий муниципальную услугу, и его должностному лицу, муниципальному служащему, о чем в течение 7 дней со дня регистрации жалобы сообщается заявителю, если его фамилия и почтовый адрес поддаются прочтению.

5.8. Порядок обжалования решения по жалобе

При желании заявителя обжаловать действие или бездействие должностного лица администрации или МФЦ, муниципального служащего администрации, последний обязан сообщить ему свои фамилию, имя, отчество и должность, а также фамилию, имя, отчество и должность лица, которому могут быть обжалованы действия.

Обжалование производится в сроки и по правилам подведомственности и подсудности, установленным процессуальным законодательством Российской Федерации.

5.9. Право заявителя на получение информации и документов, необходимых для обоснования и рассмотрения жалобы

Заявитель имеет право на получение информации и документов, необходимых для обоснования и рассмотрения жалобы.

5.10. Способы информирования заявителя о порядке подачи и рассмотрения жалобы

Администрации обеспечивает:

оснащение мест приема жалоб стульями, кресельными секциями и столами (стойками);

информирование заявителей о порядке обжалования решений и действий (бездействия) структурного подразделения администрации и его должностных лиц, муниципальных служащих посредством размещения такой информации на стендах в местах предоставления муниципальных услуг, на его официальном сайте в сети «Интернет», на едином портале и региональном портале;

консультирование заявителей о порядке обжалования решений и действий (бездействия) структурного подразделения администрации и его должностных лиц, муниципальных служащих, в том числе по телефону, электронной почте, при личном приеме.

6. Особенности выполнения административных процедур (действий) в многофункциональных центрах предоставления государственных и муниципальных услуг

6.1. Взаимодействие администрации с МФЦ осуществляется в соответствии с соглашением между администрацией и МФЦ.

При предоставлении муниципальной услуги в МФЦ должностными лицами МФЦ в соответствии с административным регламентом могут осуществляться:

информирование и консультирование заявителей по вопросу предоставления муниципальной услуги;

прием заявления и документов;

выдача результата предоставления муниципальной услуги на бумажном носителе, полученном из органа администрации, предоставляющего муниципальную услугу.

6.2. Информирование и консультирование заявителей по вопросу предоставления муниципальной услуги

6.2.1. Основанием для начала выполнения административной процедуры по информированию и консультированию заявителя является обращение заявителя в МФЦ.

Административная процедура выполняется специалистом МФЦ, ответственным за консультирование заявителя.

Содержание административной процедуры включает в себя следующие административные действия:

предоставление информации о нормативных правовых актах, регулирующих порядок предоставления муниципальной услуги, продолжительность выполнения не более 3 минут;

разъяснение порядка, условий и срока предоставления муниципальной услуги, продолжительность выполнения не более 5 минут;

выдача формы заявления и списка документов, необходимых для предоставления муниципальной услуги, продолжительность выполнения не более 2 минут;

разъяснение порядка заполнения заявления, порядка сбора необходимых документов и требований, предъявляемых к ним, продолжительность выполнения не более 5 минут.

Административная процедура осуществляется в день обращения заявителя.

Общий максимальный срок выполнения административной процедуры не более 15 минут.

Критерием принятия решения по информированию и консультированию заявителя по вопросу предоставления муниципальной услуги является цель его обращения в МФЦ.

Результатом административной процедуры является предоставление заявителю информации о порядке и условиях предоставления муниципальной услуги и (или) выдача заявителю перечня документов, необходимых для предоставления муниципальной услуги.

Контроль за процедурой информирования и консультирования заявителя по вопросу предоставления муниципальной услуги осуществляет руководитель МФЦ.

6.3. Прием заявления и документов

6.3.1. В случае, если заявитель обратился за предоставлением муниципальной услуги в МФЦ, специалист МФЦ вносит данные о принятии заявления и документов в информационную систему:

порядковый номер записи;

дату внесения записи;

данные заявителя (фамилию, имя, отчество, наименование юридического лица);

фамилию специалиста, ответственного за прием заявления и документов.

Заявление и документы, поступившие в МФЦ, подлежат передаче в администрацию не позднее дня, следующего за днем их принятия.

Срок исполнения административной процедуры не может превышать один рабочий день.

Результатом исполнения административной процедуры является прием и регистрация заявления и комплекта документов, поступивших от заявителя.

Контроль за процедурой приема и регистрации заявлений, приема документов осуществляет руководитель МФЦ.

6.4. Выдача результата предоставления муниципальной услуги на бумажном носителе, полученном из органа администрации, предоставляющего муниципальную услугу

6.4.1. Заявители в срок до 7 рабочих дней с принятия решения информируются о результатах предоставления муниципальной услуги путем направления (вручения под роспись) в адрес заявителя письменных уведомлений:

при принятии положительного решения:

постановления администрации;

при принятии отрицательного решения:

уведомления об отказе в предоставлении муниципальной услуги.

Заявителю, обратившемуся за предоставлением муниципальной услуги в администрацию, выдача документов осуществляется специалистом отдела.

В случае если заявитель обратился за предоставлением муниципальной услуги в МФЦ, специалист отдела не позднее следующего дня после поступления к нему документов передает их в МФЦ для выдачи заявителю.

Специалист МФЦ не позднее дня, следующего за днем поступления к нему документов, информирует заявителя о необходимости получения подготовленных документов (способом, указанным в заявлении).

В случае неполучения заявителем документов в течение двух недель с момента окончания срока предоставления муниципальной услуги специалист отдела, или МФЦ повторно оповещает заявителя о необходимости получения подготовленных документов.

При уведомлении заявителя о предоставлении муниципальной услуги посредством телефонной связи, надлежащим уведомлением заявителя является факт дозвола по указанному в заявлении номеру телефона и сообщение о результате предоставления муниципальной услуги заявителю.

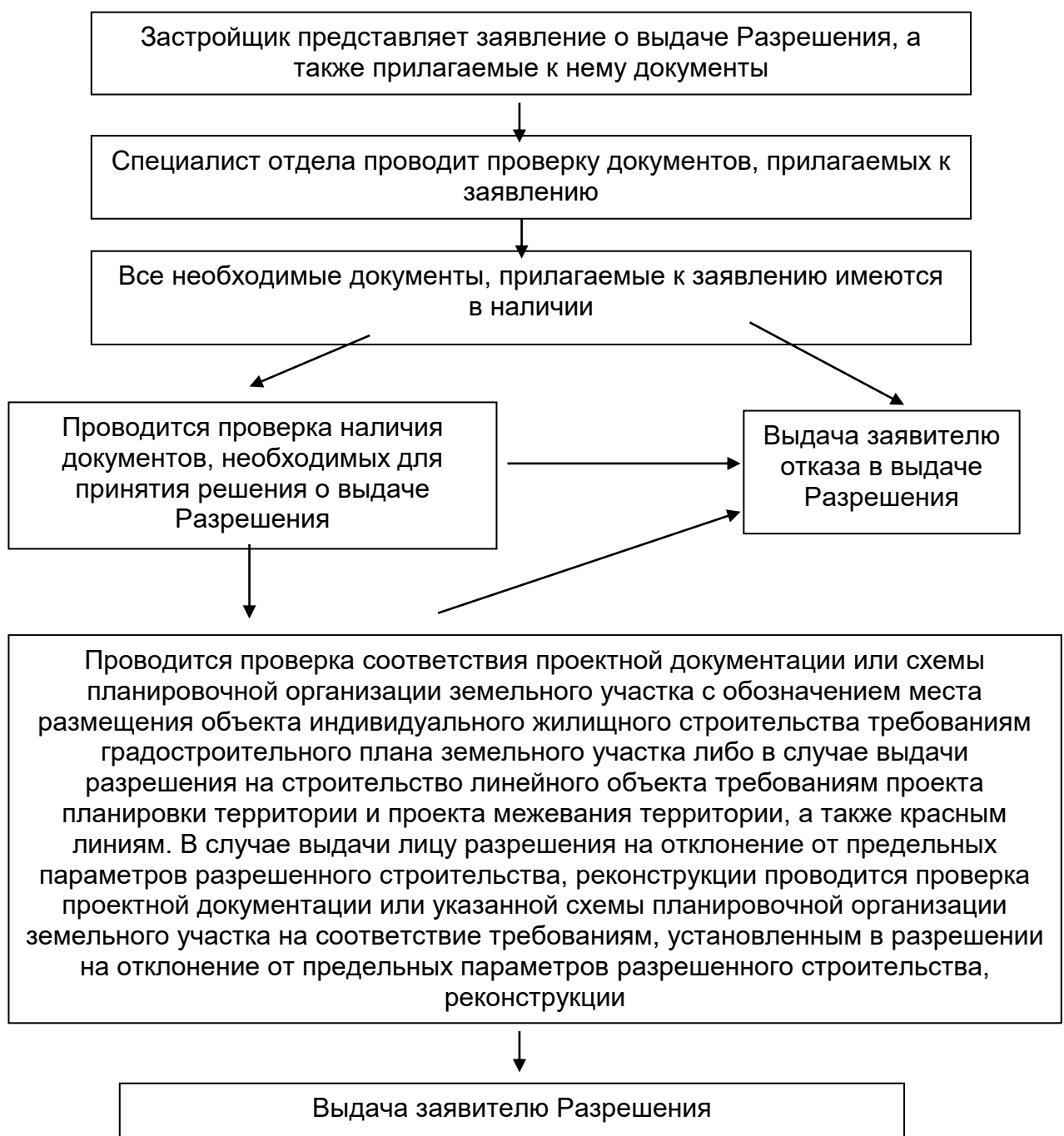
Передача документов из администрации в МФЦ сопровождается соответствующим Реестром передачи.

Фактом подтверждения получения документа является проставление подписи заявителя в расписке, которая остается в администрации или МФЦ соответственно.

Если по истечении двух недель с момента повторного оповещения заявителя, подготовленные документы не получены заявителем, специалист МФЦ возвращает их в администрацию.

**Приложение 1
к административному регламенту
предоставления администрацией
Изобильненского городского округа
Ставропольского края муниципальной услуги
«Выдача разрешения на строительство»,
утвержденному постановлением администрации
Изобильненского городского округа
Ставропольского края от 05 февраля 2020 г. № 209**

**БЛОК-СХЕМА
ПОСЛЕДОВАТЕЛЬНОСТИ ДЕЙСТВИЙ ПРИ
ПРЕДОСТАВЛЕНИИ МУНИЦИПАЛЬНОЙ УСЛУГИ**



**Приложение 2
к административному регламенту
предоставления администрацией Изобильненского
городского округа Ставропольского края
муниципальной услуги «Выдача разрешения на
строительство», утвержденному постановлением
администрации Изобильненского городского округа
Ставропольского края от 05 февраля 2020 г. № 209**

Главе Изобильненского городского округа Ставропольского края

от _____

юридический, почтовый адрес:

телефон: _____
реквизиты: _____

**ЗАЯВЛЕНИЕ
НА ПОЛУЧЕНИЕ РАЗРЕШЕНИЯ НА СТРОИТЕЛЬСТВО**

Заказчик (застройщик) _____
(наименование юридического лица, фамилия, имя, отчество физического
лица)

_____ (почтовый адрес, телефон, факс, банковские и налоговые реквизиты)

_____ (№ лицензии с указанием даты выдачи, срока действия и наименования
лицензионного центра)

Прошу выдать разрешение на _____
(строительство, реконструкцию, техническое перевооружение)

_____ (наименование объекта недвижимости)
на земельном участке по адресу _____

_____ (городское, сельское поселение, иное муниципальное образование, улица,
номер и кадастровый код участка)

сроком _____
(прописью - лет, месяцев)

При этом сообщаю:

Право на пользование земельным участком закреплено

_____ (наименование документа на право собственности, владения, пользования,
распоряжения земельным участком)

№ _____ от « ____ » _____ года
свидетельство о государственной регистрации прав

№ _____ от « ____ » _____ года
проектная документация на строительство объекта разработана

_____ (наименование проектно-изыскательской, проектной организации)
имеющей свидетельство СРО на право выполнения проектных работ,
выданную _____

_____ (наименование лицензионного центра, выдавшего лицензию)
№ _____ от « ____ » _____ года
и согласована в установленном порядке со следующими организациями и
государственными органами контроля и надзора _____

_____ заключение государственной экологической экспертизы

_____ (наименование органа, выдавшего заключение, №, дата выдачи)
заключение государственной вневедомственной экспертизы

_____ (наименование органа, выдавшего заключение, №, дата выдачи)
распорядительный документ об утверждении проектной документации _____

_____ (наименование, утвердившего проект, наименование решения, №, дата)
Основные показатели объекта _____

_____ (приводятся в соответствии со СНИП 11-01-95, приложения В, Г и Д)

_____ Обязуюсь обо всех изменениях сведений, приведенных в проекте и в
настоящем заявлении, и проектных данных сообщать _____

_____ (наименование органа, выдавшего разрешение на строительство)

_____ Приложение:
документы, необходимые для получения разрешения на строительство
объекта в 1 экз. на _____ листах.

Я даю согласие на использование и обработку моих персональных данных в соответствии с Федеральным законом от 27 июля 2006 года № 152-ФЗ «О персональных данных». Мне известно, что отзыв настоящего согласия в случаях, предусмотренных Федеральным законом «О персональных данных», осуществляется на основании письменного заявления. Полноту и достоверность представленных сведений подтверждаю.

ЗАКАЗЧИК (ЗАСТРОЙЩИК)

_____ (должность, подпись, Ф.И.О.)

М.П.

« ____ » _____ 20__ г

Приложение 3
к административному регламенту
предоставления администрацией
Изобильненского городского округа
Ставропольского края муниципальной услуги
«Выдача разрешения на строительство»,
утвержденному постановлением администрации
Изобильненского городского округа
Ставропольского края от 05 февраля 2020 г. № 209

УВЕДОМЛЕНИЕ
об отказе в выдаче разрешения на строительство
" _____ " _____ 20__ года

Администрация Изобильненского городского округа Ставропольского края рассмотрев заявление _____
(наименование лица, обратившегося за получением разрешения на строительство)

о выдаче разрешения на строительство: _____
(наименование объекта капитального строительства)

по адресу: _____
(адрес объекта капитального строительства с указанием муниципального района, поселения, улицы и т.д.)

(входящий № _____ от " _____ " _____ 20__ года, руководствуясь частью 13 статьи 51 Градостроительного кодекса Российской Федерации, подпунктом _____ пункта 2.9 административного регламента предоставления администрацией Изобильненского городского округа муниципальной услуги по выдаче разрешений на строительство

Решил:

1. В выдаче разрешения на строительство отказать в связи: _____

(указывается на отсутствие документов, предусмотренных частью 7 статьи 51 Градостроительного кодекса Российской Федерации, с указанием всех отсутствующих документов либо на несоответствие

представленных документов требованиям градостроительного плана земельного участка или в случае выдачи разрешения на строительство линейного объекта требованиям проекта планировки территории

и проекта межевания территории, а также требованиям, установленным в разрешении на отклонение от предельных параметров разрешенного строительства, реконструкции, несоответствие представленных

документов разрешению на создание искусственного земельного участка в случае строительства объекта капитального строительства на создаваемом искусственном земельном участке с указанием конкретных

требований, которым не соответствуют представленные документы)

2. Разъяснить _____, что
(наименование застройщика)

настоящий отказ в выдаче разрешения на строительство не препятствует повторному обращению за выдачей разрешения на строительство после устранения указанных нарушений;

в соответствии с частью 14 статьи 51 Градостроительного кодекса РФ отказ в выдаче разрешения на строительство может быть оспорен застройщиком в судебном порядке

(должность лица. Принявшего решение) (подпись) (расшифровка подписи)

М.П.

Решение об отказе в выдаче разрешения на строительство и представленные для получения разрешения на строительство документы получил
"_____" _____ 20__ г.

(должность, фамилия, имя, отчество представителя застройщика)

(подпись) (расшифровка подписи)

Приложение 4
к административному регламенту
предоставления администрацией
Изобильненского городского округа
Ставропольского края муниципальной услуги
«Выдача разрешения на строительство»,
утвержденному постановлением администрации
Изобильненского городского округа
Ставропольского края от 05 февраля 2020 г. № 209

ОБРАЗЕЦ
ЖАЛОБЫ НА ДЕЙСТВИЕ (БЕЗДЕЙСТВИЕ)
ДОЛЖНОСТНОГО ЛИЦА

Главе Изобильненского
городского округа
Ставропольского края
356140, Ставропольский край, Изобильненский район,
г. Изобильный, улица Ленина, 15

Ф.И.О. физического лица (полное наименование юридического лица)

почтовый адрес, контактный телефон

ЖАЛОБА

на действие (бездействие): _____

наименование органа или должность, Ф.И.О. должностного лица

Перечень прилагаемых документов.

Подпись заявителя

Приложение 5
к административному регламенту
предоставления администрацией
Изобильненского городского округа
Ставропольского края муниципальной услуги
«Выдача разрешения на строительство»,
утвержденному постановлением администрации
Изобильненского городского округа
Ставропольского края от 05 февраля 2020 г. № 209

ОБРАЗЕЦ
РЕШЕНИЯ ПО ЖАЛОБЕ НА ДЕЙСТВИЕ
(БЕЗДЕЙСТВИЕ) ДОЛЖНОСТНОГО ЛИЦА

Решение
по жалобе на действие (бездействие) должностного
лица организации
" ____ " _____ г. г. Изобильный

Наименование организации, должность, фамилия, инициалы должностного лица, принявшего решение по жалобе от _____

наименование органа, обратившегося с жалобой на
_____ на
обжалуемые действия, с указанием организации (должностного лица, действия которого обжалуются)

УСТАНОВИЛ:

_____ изложение жалобы по существу с указанием оснований, по которым лицо, подавшее жалобу

_____ не согласно с действиями (бездействием) организации (должностного лица)

_____ изложение возражений, иные обстоятельства дела, доказательства, на которых основаны выводы

_____ по результатам рассмотрения жалобы

РЕШИЛ:

1. _____ решение, принятое в отношении обжалованного действия (бездействия), признано правомерным

_____ или неправомерным или частично

2. _____
решение либо меры, которые необходимо принять в связи с допущенными
нарушениями

должность лица, принявшего решение, подпись, инициалы

Настоящее решение может быть обжаловано в Изобильненском районном
суде, или Арбитражном суде.

Приложение 6
к административному регламенту
предоставления администрацией
Изобильненского городского округа
Ставропольского края муниципальной услуги
«Выдача разрешения на строительство»,
утвержденному постановлением администрации
Изобильненского городского округа
Ставропольского края от 05 февраля 2020 г. № 209

ИНФОРМАЦИЯ
О МЕСТОНАХОЖДЕНИИ ТЕРРИТОРИАЛЬНО
ОБОСОБЛЕННЫХ СТРУКТУРНЫХ ПОДРАЗДЕЛЕНИЙ
МУНИЦИПАЛЬНОГО КАЗЕННОГО УЧРЕЖДЕНИЯ
ИЗОБИЛЬНЕНСКОГО ГОРОДСКОГО ОКРУГА
СТАВРОПОЛЬСКОГО КРАЯ «МНОГОФУНКЦИОНАЛЬНЫЙ
ЦЕНТР ПРЕДОСТАВЛЕНИЯ ГОСУДАРСТВЕННЫХ И
МУНИЦИПАЛЬНЫХ УСЛУГ»

№ п/п	Адрес территориально обособленного структурного подразделения многофункционального центра	Телефон территориально обособленного структурного подразделения многофункционального центра	Адрес электронной почты территориально обособленного структурного подразделения многофункционального центра
1	2	3	4
1.	356135, Ставропольский край, Изобильненский район, с. Московское, ул. Ленина, д. 44	(86545) 6-62-56	moscow@mfcizob.ru
2.	356123, Ставропольский край, Изобильненский район, ст-ца Рождественская, ул. Ленина, д. 125	(86545) 7-15-68	rozhd@mfcizob.ru
3.	356120, Ставропольский край, Изобильненский район, ст-ца Староизобильная, ул. Мира, д. 60	(86545) 4-52-15	oldizob@mfcizob.ru
4.	356133, Ставропольский край, Изобильненский район, с. Подлужное, ул. Калинина, д. 10	(86545) 7-78-31	podluzhnoe@mfcizob.ru

5.	356103, Ставропольский край, Изобильненский район, ст-ца Баклановская, ул. Красная, д. 133	(86545) 7-81-37	baklanov@mfcizob.ru
6.	356110, Ставропольский край, Изобильненский район, п. Рыздвяный, ул. Южная, д. 19	(865 45) 4-79-33	rizdv@mfcizob.ru
7.	356105, Ставропольский край, Изобильненский район, с. Тищенское, ул. Мира, д. 14	(865 45) 6-13-45	tishensk@mfcizob.ru
8.	356102, Ставропольский край, Изобильненский район, п. Передовой, ул. Октября, 55	(86545) 3-62-43	peredovoi@mfcizob.ru
9.	356106, Ставропольский край, Изобильненский район, с. Птичьё, ул. К. Маркса, 27	(86545) 6-40-72	ptichie@mfcizob.ru
10.	356126, Ставропольский край, Изобильненский район, п. Солнечнодольск, ул. Молодежная, д. 4	(86545) 3-51-66	soln@mfcizob.ru
11.	356125, Ставропольский край, Изобильненский район, ст-ца Каменнобродская, ул. Мира, д. 48	(86545) 6-22-30	kamen@mfcizob.ru
12.	356100, Ставропольский край, Изобильненский район, ст-ца Новотроицкая, ул. Первомайская, 170	(86545) 4-40-48	novot@mfcizob.ru
13.	356121, Ставропольский край, Изобильненский район, х. Спорный, ул. Мира, 84	(86545) 5-00-40	sporny@mfcizob.ru
14.	356108, Ставропольский край, Изобильненский район, п. Новоизобильный, ул. Школьная, д. 18	(865 45) 6-59-84	newizob@mfcizob.ru