

# **АДМИНИСТРАЦИЯ ИЗОБИЛЬНЕНСКОГО ГОРОДСКОГО ОКРУГА СТАВРОПОЛЬСКОГО КРАЯ**

## **ПОСТАНОВЛЕНИЕ от 05 июля 2018 г. № 880**

### **ОБ УТВЕРЖДЕНИИ АДМИНИСТРАТИВНОГО РЕГЛАМЕНТА ПРЕДОСТАВЛЕНИЯ МУНИЦИПАЛЬНОЙ УСЛУГИ «ПРИСВОЕНИЕ КВАЛИФИКАЦИОННЫХ КАТЕГОРИЙ СПОРТИВНЫХ СУДЕЙ: «СПОРТИВНЫЙ СУДЬЯ ВТОРОЙ КАТЕГОРИИ», «СПОРТИВНЫЙ СУДЬЯ ТРЕТЬЕЙ КАТЕГОРИИ»**

В целях реализации Федерального закона от 27 июля 2010 года № 210-ФЗ «Об организации предоставления государственных и муниципальных услуг», на основании Положения об администрации Изобильненского городского округа, администрация Изобильненского городского округа Ставропольского края

**ПОСТАНОВЛЯЕТ:**

1. Утвердить прилагаемый административный регламент предоставления муниципальной услуги «Присвоение квалификационных категорий спортивных судей: «спортивный судья второй категории», «спортивный судья третьей категории».

2. Комитету по физической культуре и спорту администрации Изобильненского городского округа Ставропольского края обеспечить выполнение настоящего административного регламента.

3. Разместить настоящее постановление на официальном сайте администрации Изобильненского городского округа Ставропольского края [www.izobadmin.ru](http://www.izobadmin.ru). в информационно - телекоммуникационной сети «Интернет».

4. Настоящее постановление вступает в силу со дня его обнародования.

Глава Изобильненского городского  
округа Ставропольского края

**В.И.КОЗЛОВ**

**Утвержден  
постановлением администрации  
Изобильненского городского  
округа Ставропольского края  
от 05 июля 2018 г. № 880**

**АДМИНИСТРАТИВНЫЙ РЕГЛАМЕНТ  
ПРЕДОСТАВЛЕНИЯ АДМИНИСТРАЦИЕЙ  
ИЗОБИЛЬНЕНСКОГО ГОРОДСКОГО ОКРУГА  
СТАВРОПОЛЬСКОГО КРАЯ МУНИЦИПАЛЬНОЙ УСЛУГИ  
«ПРИСВОЕНИЕ КВАЛИФИКАЦИОННЫХ КАТЕГОРИЙ  
СПОРТИВНЫХ СУДЕЙ: «СПОРТИВНЫЙ СУДЬЯ ВТОРОЙ  
КАТЕГОРИИ», «СПОРТИВНЫЙ СУДЬЯ ТРЕТЬЕЙ  
КАТЕГОРИИ»**

**I. Общие положения**

1.1. Административный регламент предоставления администрацией Изобильненского городского округа Ставропольского края муниципальной услуги «Присвоение квалификационных категорий спортивных судей: «спортивный судья второй категории», «спортивный судья третьей категории» (далее соответственно - администрация, административный регламент, муниципальная услуга) устанавливает стандарт и порядок предоставления муниципальной услуги заявителям, указанным в подпункте 1.2 административного регламента.

1.2. Круг заявителей.

Заявителями муниципальной услуги являются местные спортивные федерации или физкультурно-спортивные организации (в том числе спортивные клубы), в которых осуществляется учет спортивной судейской деятельности, обратившиеся в орган, предоставляющий муниципальную услугу, с соответствующим запросом.

От имени заявителя обратиться за предоставлением муниципальной услуги вправе его законный представитель, иное доверенное лицо (далее - доверенное лицо).

1.3. Требования к порядку информирования о предоставлении муниципальной услуги.

1.3.1. Информация о местонахождении и графике работы администрации:

Местонахождение: 356140, Ставропольский край, Изобильненский район, г. Изобильный, ул. Ленина, д. 15.

График работы:

понедельник пятница: с 9-00 до 18-00 час. (перерыв с 13-00 до 14-00 час.),  
суббота, воскресенье - выходные дни.

1.3.2. Адрес официального сайта администрации: [http://www.izobadmin.ru./](http://www.izobadmin.ru/).

1.3.3. Информация о месте нахождения и графике работы комитета по физической культуре и спорту администрации Изобильненского городского округа Ставропольского края (далее – комитет):

Местонахождение: 356140, Ставропольский край, Изобильненский район, г. Изобильный, ул. Л. Толстого, д 2.

График работы:

Понедельник-пятница: с 09-00 до 18-00 час. (перерыв с 13-00 до 14-00 час.), суббота, воскресенье - выходные дни.

Адрес официального сайта комитета: <http://mkuimrsk@yandex.ru>.

1.3.4. Сведения о месте нахождении муниципального казенного учреждения «Многофункциональный центр предоставления государственных и муниципальных услуг Изобильненского городского округа» (далее - МФЦ), его телефон и адрес сайта указан в приложении 1 к административному регламенту.

1.3.5. Получение информации заявителем по вопросам предоставления муниципальной услуги, а также сведений о ходе предоставления муниципальной услуги осуществляется при:

личном обращении заявителя в комитет или МФЦ;

письменном обращении заявителя;

обращении по телефону в комитет: 8(86545)2-63-69;

обращении в форме электронного документа:

с использованием электронной почты комитета: [mkuimrsk@yandex.ru](mailto:mkuimrsk@yandex.ru);

с использованием информационно-телекоммуникационной сети «Интернет» (далее - сеть «Интернет») путем направления обращений в федеральную государственную информационную систему «Единый портал государственных и муниципальных услуг (функций)» (далее - Единый портал) по адресу: [www.gosuslugi.ru](http://www.gosuslugi.ru) и государственную информационную систему Ставропольского края «Портал государственных и муниципальных услуг (функций), предоставляемых (исполняемых) органами исполнительной власти Ставропольского края и органами местного самоуправления муниципальных образований Ставропольского края» (далее - региональный портал) по адресу: [www.26gosuslugi.ru](http://www.26gosuslugi.ru).

На информационных стендах в здании МФЦ, на официальном сайте Комитета, в сети «Интернет», а также на Едином и региональном порталах размещается и поддерживается в актуальном состоянии следующая информация:

текст административного регламента;

блок-схема предоставления администрацией муниципальной услуги «Присвоение квалификационных категорий спортивных судей: «спортивный судья второй категории», «спортивный судья третьей категории» согласно приложению 2 к административному регламенту;

график работы комитета, почтовый адрес, номера телефонов, адреса интернет-сайта и электронной почты, по которым заявители могут получать необходимую информацию о порядке предоставления муниципальной услуги и документы.

1.3.6. Доступ к информации о сроках и порядке предоставления муниципальной услуги, размещенной на официальном сайте комитета, на едином и региональном порталах, осуществляется без выполнения заявителем каких-либо требований, в том числе без использования программного обеспечения, установка которого на технические средства заявителя требует заключения лицензионного или иного соглашения с правообладателем программного обеспечения, предусматривающего взимание платы, регистрацию или авторизацию заявителя или предоставление им персональных данных.

1.3.7. Информация о предоставлении муниципальной услуги предоставляется бесплатно.

## **II. Стандарт предоставления муниципальной услуги**

2.1. Наименование муниципальной услуги:

Наименование муниципальной услуги-Присвоение квалификационных категорий спортивных судей: «спортивный судья второй категории», «спортивный судья третьей категории».

2.2. Наименование органа, предоставляющего муниципальную услугу:

Органом, непосредственно предоставляющим муниципальную услугу, является комитет.

Запрещено требовать от заявителя осуществления действий, в том числе согласований, необходимых для получения муниципальной услуги и связанных с обращением в иные организации, участвующие в предоставлении муниципальной услуги, за исключением получения услуг, включенных в Перечень услуг, которые являются необходимыми и обязательными для предоставления администрацией муниципальных услуг, утверждаемый правовым актом администрации.

2.3. Описание результата предоставления муниципальной услуги:

Результатом предоставления муниципальной услуги является:

издание приказа комитета о присвоении соответствующих квалификационных категорий спортивных судей;

выдача спортивной судейской книжки и значка спортивного судьи соответствующей квалификационной категории;

уведомление об отказе в присвоении квалификационных категорий спортивных судей, которое в письменной форме направляется заявителю с указанием причин отказа.

2.4. Срок предоставления муниципальной услуги, в том числе с учетом необходимости обращения в иные организации, участвующие в предоставлении муниципальной услуги, срок приостановления предоставления муниципальной услуги в случае, если возможность приостановления предусмотрена нормативными правовыми актами Российской Федерации, нормативными правовыми актами Ставропольского края, нормативными правовыми актами Изобильненского городского округа Ставропольского края, сроки выдачи (направления) документов, являющихся результатом предоставления муниципальной услуги.

Срок предоставления муниципальной услуги не должен превышать 30 календарных дней со дня подачи заявителем или его представителем заявления о выдаче разрешения и документов, необходимых для предоставления муниципальной услуги (далее – заявление).

Срок предоставления муниципальной услуги не должен превышать 15 календарных дней со дня подачи заявителем или его представителем заявления о переоформлении (продлении срока действия) разрешения и документов, необходимых для предоставления муниципальной услуги.

Сроком выдачи заявителю результата предоставления муниципальной услуги является последний день окончания предоставления муниципальной услуги.

Муниципальная услуга считается предоставленной с момента получения заявителем ее результата либо по истечении сроков предоставления муниципальной услуги, предусмотренных абзацами вторым и третьим настоящего пункта, при условии надлежащего уведомления заявителя о результате предоставления муниципальной услуги и условиях его получения.

2.5. Перечень нормативных правовых актов Российской Федерации, нормативных правовых актов Ставропольского края, нормативных правовых актов Изобильненского городского округа Ставропольского края, регулирующих предоставление муниципальной услуги, с указанием их реквизитов и источников официального опубликования.

Предоставление муниципальной услуги осуществляется в соответствии с:

1) Конституцией Российской Федерации («Российская газета», № 7, 21.01.2009);

2) Федеральным законом от 06 октября 2003 года № 131-ФЗ «Об общих принципах организации местного самоуправления в Российской Федерации» («Российская газета», № 202, 08.10.2003.);

3) Федеральным законом от 02 мая 2006 года № 59-ФЗ «О порядке рассмотрения обращений граждан Российской Федерации» («Российская газета», № 95, 05.05.2006);

4) Федеральным законом от 27 июля 2010 года № 210-ФЗ «Об организации предоставления государственных и муниципальных услуг» («Российская газета» № 168, 30.07.2010);

5) Федеральным законом от 27 июля 2006 года № 152-ФЗ «О персональных данных» («Российская газета» № 165, 29.07.2006);

6) Федеральным законом от 06 апреля 2011 года № 63-ФЗ «Об электронной подписи» («Парламентская газета», № 17, 08-14.04.2011, «Российская газета», № 75, 08.04.2011, «Собрание законодательства РФ», № 15, 11.04.2011, ст. 2036);

7) постановлением Правительства Российской Федерации от 07 июля 2011 г. № 553 «О порядке оформления и представления заявлений и иных документов, необходимых для предоставления государственных и (или) муниципальных услуг, в форме электронных документов» («Собрание законодательства РФ», 18.07.2011, № 29, ст. 4479);

8) постановлением Правительства Российской Федерации от 16 августа 2012 г. № 840 «О порядке подачи и рассмотрения жалоб на решения и действия (бездействие) федеральных органов исполнительной власти и их должностных лиц, федеральных государственных служащих, должностных лиц государственных внебюджетных фондов Российской Федерации, а также Государственной корпорации по атомной энергии «Росатом» и ее должностных лиц» («Российская газета», № 192, 22.08.2012);

9) Федеральным законом от 04 декабря 2007 года № 329-ФЗ «О физической культуре и спорте в Российской Федерации» («Российская газета», № 276 от 08.12.2007»);

10) Приказом Министерства спорта Российской Федерации от 28 февраля 2017 г. № 134 «Об утверждении Положения о спортивных судьях» («Бюллетень нормативных актов федеральных органов исполнительной власти», № 13, 28.03.2016);

11) постановлением администрации Изобильненского городского округа Ставропольского края от 26 апреля 2018 г. № 554 «Об утверждении Порядка разработки и утверждения администрацией Изобильненского городского округа Ставропольского края, органами администрации Изобильненского городского округа Ставропольского края административных регламентов предоставления муниципальных услуг, Порядка разработки и утверждения администрацией Изобильненского городского округа Ставропольского края, органами администрации Изобильненского городского округа Ставропольского края административных регламентов исполнения муниципальных контрольных функций и Порядка проведения экспертизы проектов административных

регламентов предоставления муниципальных услуг и проектов административных регламентов исполнения муниципальных контрольных функций»;

12) Уставом Изобильненского городского округа Ставропольского края;

13) Положением о комитете по физической культуре и спорту администрации Изобильненского городского округа Ставропольского края,

а также последующими редакциями указанных нормативных правовых актов.

2.6. Исчерпывающий перечень документов, необходимых в соответствии с нормативными правовыми актами Российской Федерации, нормативными правовыми актами Ставропольского края, нормативными правовыми актами Изобильненского городского округа Ставропольского края для предоставления муниципальной услуги и услуг, необходимых и обязательных для предоставления муниципальной услуги, подлежащих представлению заявителем, способы их получения заявителем, в том числе в электронной форме, порядок их представления.

2.6.1. Для получения муниципальной услуги заявитель или его доверенное лицо представляет в комитет или МФЦ:

представление согласно приложению 3 к настоящему административному регламенту;

сведения о выполнении условий присвоения квалификационной категории в соответствии с Классификационными требованиями (выписка из карточки учета спортивной судейской деятельности).

Указанные документы представляются заявителем или его доверенным лицом в комитет либо в МФЦ самостоятельно.

Документы, представляемые заявителем или его доверенным лицом, должны соответствовать следующим требованиям:

тексты документов написаны разборчиво;

фамилия, имя и отчество (при наличии) заявителя или его доверенного лица, адрес места жительства, телефон (если есть) написаны полностью;

в документах нет подчисток, приписок, зачеркнутых слов и иных не оговоренных исправлений;

документы не выполнены карандашом;

документы не имеют серьезных повреждений, наличие которых допускает многозначность истолкования содержания.

представление и документы, принятые МФЦ, в течение 1 рабочего дня со дня их приема направляются (передаются) им в комитет.

В случае подачи представления доверенным лицом он предъявляет паспорт или иной документ, удостоверяющий личность и документ, подтверждающий его полномочия.

2.6.2. Способ получения документов, подаваемых заявителем, в том числе в электронной форме.

Форма представления может быть получена заявителем:

непосредственно в комитете;

в сети «Интернет» на сайте комитета, на Едином портале ([www.gosuslugi.ru](http://www.gosuslugi.ru)) и региональном портале ([www.26gosuslugi.ru](http://www.26gosuslugi.ru));

2.6.3. Порядок представления заявителем документов, необходимых и обязательных для предоставления муниципальной услуги, в том числе в электронной форме.

По желанию заявителя или его доверенного лица представление и документы могут быть представлены в комитет или МФЦ лично, посредством почтовой связи (заказным письмом), а также в электронном виде с использованием Единого портала и регионального портала, в порядке, установленном постановлением Правительства Российской Федерации «О

порядке оформления и представления заявлений и иных документов, необходимых для предоставления государственных и (или) муниципальных услуг, в форме электронных документов».

Представление и документы, направленные в электронной форме, подписываются простой электронной подписью в соответствии с требованиями Федерального закона «Об электронной подписи» и требованиями Федерального закона «Об организации предоставления государственных и муниципальных услуг».

В случае направления представления и документов для получения муниципальной услуги посредством почтовой связи (заказным письмом) документы должны быть удостоверены в установленном порядке.

Формирование представления осуществляется посредством заполнения электронной формы представления на Едином портале, региональном портале без необходимости дополнительной подачи представления в какой-либо иной форме.

На Едином портале, региональном портале размещаются образцы заполнения электронной формы представления.

Если на Едином портале заявителю не обеспечивается возможность заполнения электронной формы представления, то для формирования представления на Едином портале в порядке, определяемом Министерством связи и массовых коммуникаций Российской Федерации, обеспечивается автоматический переход к заполнению электронной формы указанного представления на региональном портале.

Форматно-логическая проверка сформированного представления осуществляется после заполнения заявителем каждого из полей электронной формы представления. При выявлении некорректно заполненного поля электронной формы представления заявитель уведомляется о характере выявленной ошибки и порядке ее устранения посредством информационного сообщения непосредственно в электронной форме представления.

При формировании представления обеспечивается:

а) возможность копирования и сохранения представления и иных документов, необходимых для предоставления услуги;

б) возможность заполнения несколькими заявителями одной электронной формы представления при обращении за услугами, предполагающими направление совместного представления несколькими заявителями;

в) возможность печати на бумажном носителе копии электронной формы представления;

г) сохранение ранее введенных в электронную форму представления значений в любой момент по желанию пользователя, в том числе при возникновении ошибок ввода и возврате для повторного ввода значений в электронную форму представления;

д) заполнение полей электронной формы представления до начала ввода сведений заявителем с использованием сведений, размещенных в федеральной государственной информационной системе «Единая система идентификации и аутентификации в инфраструктуре, обеспечивающей информационно-технологическое взаимодействие информационных систем, используемых для предоставления государственных и муниципальных услуг в электронной форме» (далее – единая система идентификации и аутентификации), и сведений, опубликованных на Едином портале, региональном портале, в части, касающейся сведений, отсутствующих в единой системе идентификации и аутентификации;

е) возможность вернуться на любой из этапов заполнения электронной формы представления без потери ранее введенной информации;

ж) возможность доступа заявителя на Едином портале, региональном портале к ранее поданному им представлению в течение не менее одного года, а также частично сформированных представлений – в течение не менее 3 месяцев.

Представление на предоставлении муниципальной услуги, направленное в электронной форме, распечатывается на бумажный носитель и регистрируется специалистом комитета, ответственным за предоставление муниципальной услуги, в журнале регистрации представлений о предоставлении муниципальной услуги (далее – журнал регистрации).

Уведомление о приеме и регистрации представлений и иных документов, необходимых для предоставления муниципальной услуги, содержащее сведения о факте приема представления и документов, необходимых для предоставления муниципальной услуги, и начале процедуры предоставления муниципальной услуги, а также сведения о дате и времени окончания предоставления муниципальной услуги либо мотивированный отказ в приеме представления и иных документов, необходимых для предоставления муниципальной услуги, поступивших в комитет в электронной форме, направляется заявителю не позднее рабочего дня, следующего за днем подачи указанного представления, в форме электронного документа по адресу электронной почты, указанному в заявлении, или в письменной форме по почтовому адресу, указанному в заявлении.

2.7. Исчерпывающий перечень документов, необходимых в соответствии с нормативными правовыми актами для предоставления муниципальной услуги, которые находятся в распоряжении иных организаций, участвующих в предоставлении услуги, и которые заявитель вправе представить.

Отсутствует.

Запрещается требовать от заявителя:

представления документов и информации или осуществления действий, представление или осуществление которых не предусмотрено нормативными правовыми актами Российской Федерации, Ставропольского края, Изобильненского городского округа Ставропольского края, регулирующими отношения, возникающие в связи с предоставлением муниципальной услуги;

представления документов и информации, которые находятся в распоряжении иных органов, предоставляющих государственные и муниципальные услуги, иных организаций, участвующих в предоставлении муниципальной услуги, в соответствии с нормативными правовыми актами Российской Федерации, Ставропольского края, Изобильненского городского округа Ставропольского края, за исключением документов, указанных в части 6 статьи 7 Федерального закона «Об организации предоставления государственных и муниципальных услуг».

2.8. Исчерпывающий перечень оснований для отказа в приеме документов, необходимых для предоставления муниципальной услуги:

Основанием для отказа в приеме документов, необходимых для предоставления муниципальной услуги, является не читаемость данных документов.

2.9. Исчерпывающий перечень оснований для приостановления предоставления муниципальной услуги или отказа в предоставлении муниципальной услуги.

2.9.1. Основания для отказа в предоставлении муниципальной услуги:

подача представления с нарушением установленных требований и (или) предоставление документов, прилагаемых к заявлению, содержащих недостоверные сведения.



2.9.2. Основанием для приостановления предоставления муниципальной услуги является представление заявителем не всех документов либо неправильно оформленных документов, указанных в подпункте 2.6.1. административного регламента.

2.9.3. Возможность прекращения предоставления муниципальной услуги нормативными правовыми актами Российской Федерации, нормативными правовыми актами Ставропольского края, нормативными правовыми актами Изобильненского городского округа Ставропольского края не предусмотрена.

2.10. Перечень услуг, необходимых и обязательных для предоставления муниципальной услуги.

Услуги, необходимые и обязательные для предоставления муниципальной услуги, отсутствуют.

2.11. Порядок, размер и основания взимания государственной пошлины или иной платы, взимаемой за предоставление муниципальной услуги.

Государственная пошлина или иная плата за предоставление муниципальной услуги не взимается.

2.12. Порядок, размер и основания взимания платы за предоставление услуг, необходимых и обязательных для предоставления муниципальной услуги.

Отсутствует.

2.13. Максимальный срок ожидания в очереди при подаче запроса о предоставлении муниципальной услуги и при получении результата предоставления муниципальной услуги.

Максимальный срок ожидания в очереди при подаче запроса о предоставлении муниципальной услуги и при получении результата предоставления муниципальной услуги составляет 15 минут, по предварительной записи - 10 минут.

2.14. Срок и порядок регистрации запроса заявителя о предоставлении муниципальной услуги, в том числе в электронной форме.

Запрос о предоставлении муниципальной услуги регистрируется должностным лицом комитета, ответственным за предоставление муниципальной услуги, посредством внесения соответствующей записи в журнал регистрации в день его поступления.

Запрос о предоставлении муниципальной услуги, направленный в электронной форме, распечатывается на бумажный носитель и регистрируется должностным лицом комитета, ответственным за предоставление муниципальной услуги, в журнале регистрации в день его поступления.

2.15. Требования к помещениям, в которых предоставляется муниципальная услуга, к местам ожидания и приема заявителей, размещению и оформлению визуальной, текстовой и мультимедийной информации о порядке предоставления муниципальной услуги, в том числе к обеспечению доступности для инвалидов указанных объектов в соответствии с законодательством Российской Федерации о социальной защите инвалидов.

Здание, в котором осуществляется прием заявителей, располагается с учетом пешеходной доступности для заявителей от остановок общественного транспорта.

Прием заявителей осуществляется в специально выделенных для этих целей помещениях, включающих места для ожидания, информирования и приема граждан.

Помещения для приема заявителей оборудованы табличками с указанием номера кабинета, фамилии, имени, отчества и должности должностного лица, осуществляющего предоставление муниципальной услуги.

Помещения для приема заявителей соответствуют комфортным условиям для заявителей и оптимальным условиям работы специалистов с заявителями.

Помещения должны соответствовать Санитарно-эпидемиологическим правилам и нормативам «Гигиенические требования к персональным электронно-вычислительным машинам и организации работы, СанПиН 2.2.2/2.4.1340-03» и быть оборудованы противопожарной системой и средствами пожаротушения, системой оповещения о возникновении чрезвычайной ситуации.

Вход и выход из помещений оборудуются соответствующими указателями.

Оформление визуальной, текстовой и мультимедийной информации о порядке предоставления муниципальной услуги должно соответствовать оптимальному зрительному и слуховому восприятию этой информации гражданами.

Помещения МФЦ должны соответствовать требованиям, предусмотренным постановлением Правительства Российской Федерации от 22 декабря 2012 г. № 1376 «Об утверждении Правил организации деятельности многофункциональных центров предоставления государственных и муниципальных услуг».

Вход в помещение, предназначенное для предоставления муниципальной услуги, помещения, в которых предоставляются муниципальные услуги, должны соответствовать установленным законодательством Российской Федерации и законодательством Ставропольского края требованиям обеспечения комфортными условиями, в том числе обеспечения возможности реализации прав инвалидов и лиц с ограниченными возможностями на получение по их представлению муниципальной услуги.

Центральный вход в здание должен быть оборудован пандусом, удобным для въезда в здание инвалидных кресел-колясок.

Порядок обеспечения условий доступности для инвалидов объектов социальной, инженерной и транспортной инфраструктур и предоставляемых услуг, а также оказания им при этом необходимой помощи устанавливается нормами Федерального закона от 01 декабря 2014 года № 419-ФЗ «О внесении изменений в отдельные законодательные акты Российской Федерации по вопросам социальной защиты инвалидов в связи с ратификацией Конвенции о правах инвалидов», а также принятыми в соответствии с ним иными нормативными правовыми актами.

2.16. Показатели доступности и качества муниципальной услуги, в том числе количество взаимодействий заявителя с должностными лицами при предоставлении муниципальной услуги и их продолжительность, возможность получения муниципальной услуги в многофункциональных центрах предоставления государственных и муниципальных услуг, возможность получения информации о ходе предоставления муниципальной услуги, в том числе с использованием информационно-коммуникационных технологий

К показателям доступности и качества муниципальных услуг относятся:

1) своевременность (Св):

$Св = \frac{\text{Установленный регламентом срок}}{\text{Время, фактически затраченное на предоставление услуги}} \times 100\%$ .

Показатель 100% и более является положительным и соответствует требованиям регламента;

2) доступность (Дос):

$Дос = Дтел + Дврем + Дб/б с + Дэл + Динф + Джит$ ,

Дтел – наличие возможности записаться на прием по телефону:

Дтел = 10% – можно записаться на прием по телефону;

Дтел = 0% – нельзя записаться на прием по телефону.

Дврем – возможность прийти на прием в нерабочее время:

Дврем = 10% – прием (выдача) документов осуществляется без перерыва на обед (5%) и в выходной день (5%).

Дб/б с – наличие без барьерной среды:

Дб/б с = 20% – от тротуара до места приема можно проехать на коляске;

Дб/б с = 10% – от тротуара до места приема можно проехать на коляске с посторонней помощью 1 человека;

Дб/б с = 0% – от тротуара до места приема нельзя проехать на коляске.

Дэл - наличие возможности подать представление в электронном виде:

Дэл = 20% – можно подать представление в электронном виде;

Дэл = 0% – нельзя подать представление в электронном виде.

Динф – доступность информации о предоставлении услуги:

Динф = 20% – информация об основаниях, условиях и порядке предоставления услуги размещена в сети Интернет (5%) и на информационных стендах (5%), есть доступный для заявителей раздаточный материал (5%), периодически информация об услуге размещается в СМИ (5%);

Динф = 0% – для получения информации о предоставлении услуги необходимо пользоваться услугами, изучать нормативные документы.

Джит – возможность подать представление, документы и получить результат услуги по месту жительства:

Джит = 20% – можно подать представление, документы и получить результат услуги по месту жительства, например, наличие графика приема специалистами в различных поселениях, микрорайонах или наличие доверенного лица в администрациях поселений, микрорайонах;

Джит = 0% – нельзя подать представление, документы и получить результат услуги по месту жительства.

3) качество (Кач):

Кач = Кдокум + Кобслуж + Кобмен + Кфакт + Квзаим + Кпрод,

Кдокум = количество принятых документов (с учетом уже имеющихся в органе) / количество предусмотренных регламентом документов x 100%.

Значение показателя более 100% говорит о том, что у гражданина затребованы лишние документы.

Значение показателя менее 100% говорит о том, что решение не может быть принято, потребуется повторное обращение.

Кобслуж – качество обслуживания при предоставлении муниципальной услуги:

Кобслуж = 20%, если должностные лица, предоставляющие муниципальную услугу, корректны, доброжелательны, дают подробные доступные разъяснения;

Кобслуж = 0%, если должностные лица, предоставляющие муниципальную услугу, некорректны, недоброжелательны, не дают подробные доступные разъяснения;

Кобмен = количество документов, полученных без участия заявителя / количество предусмотренных регламентом документов, имеющихся в ОМСУ x 100%.

Значение показателя 100% говорит о том, что услуга предоставляется в строгом соответствии с Федеральным законом «Об организации предоставления государственных и муниципальных услуг».

Кфакт = (количество заявителей - количество обоснованных жалоб – количество выявленных нарушений) / количество заявителей x 100%;

Квзаим – количество взаимодействий заявителя с должностными лицами, предоставляющими муниципальную услугу:

Квзаим = 50% при отсутствии в ходе предоставления муниципальной услуги взаимодействия заявителя с должностными лицами, предоставляющими муниципальные услуги;

Квзаим = 40% при наличии в ходе предоставления муниципальной услуги одного взаимодействия заявителя с должностными лицами, предоставляющими муниципальные услуги;

Квзаим = 20% при наличии в ходе предоставления муниципальной услуги более одного взаимодействия заявителя с должностными лицами, предоставляющими муниципальные услуги;

Кпрод – продолжительность взаимодействия заявителя с должностными лицами, предоставляющими муниципальную услугу:

Кпрод = 30% при взаимодействии заявителя с должностными лицами, предоставляющими муниципальную услугу, в течение сроков, предусмотренных настоящим административным регламентом;

Кпрод = минус 1% за каждые 5 минут взаимодействия заявителя с должностными лицами, предоставляющими муниципальную услугу, сверх сроков, предусмотренных настоящим административным регламентом.

Значение показателя 100% говорит о том, что услуга предоставляется в строгом соответствии с законодательством;

4) удовлетворенность (Уд):

$Уд = 100\% - \frac{Кобж}{Кзаяв} \times 100\%$ , где

Кобж – количество обжалований при предоставлении мун. услуги;

Кзаяв – количество заявителей.

Значение показателя 100% свидетельствует об удовлетворенности гражданами качеством предоставления муниципальной услуги.

В процессе предоставления муниципальной услуги заявитель, его законный представитель или доверенное лицо вправе обращаться в комитет за получением информации о ходе предоставления муниципальной услуги лично, по почте или с использованием информационно-коммуникационных технологий.

2.17. Иные требования, в том числе учитывающие особенности предоставления муниципальной услуги в МФЦ и особенности предоставления муниципальной услуги электронной форме.

При предоставлении муниципальной услуги в МФЦ должностными лицами МФЦ в соответствии с административным регламентом осуществляется:

информирование и консультирование заявителей по вопросу предоставления муниципальной услуги;

прием представления и документов в соответствии с административным регламентом.

По желанию заявителя или его доверенного лица представление может быть представлено им в электронном виде, представление, оформленное в электронном виде, подписывается с применением средств усиленной квалифицированной электронной подписи в соответствии с требованиями, установленными Федеральным законом «Об электронной подписи» и статьями 21 и 21.1 Федерального закона «Об организации предоставления государственных и муниципальных услуг», и направляется в комитет, с использованием информационно-телекоммуникационных сетей общего пользования, включая сеть «Интернет», а именно:

представление и документы, представленные в форме электронного документа, должны быть подписаны электронной подписью и представлены в формате \*.rtf, \*.doc, \*.odt, \*.jpg, \*.pdf:

лично или через доверенное лицо при посещении комитета;

посредством МФЦ;

посредством Единого портала, регионального портала (без использования электронных носителей);

иным способом, позволяющим передать в электронном виде представление и иные документы.

При обращении в форме электронного документа посредством Единого портала, регионального портала в целях получения информации заявителем по вопросам предоставления муниципальной услуги, а также сведений о ходе предоставления муниципальной услуги используется простая электронная подпись или усиленная квалифицированная электронная подпись.

При обращении в форме электронного документа посредством Единого портала, регионального портала в целях получения муниципальной услуги используется усиленная квалифицированная электронная подпись. Для использования усиленной квалифицированной подписи заявителю необходимо получить квалифицированный сертификат ключа проверки электронной подписи в удостоверяющем центре, аккредитованном в порядке, установленном Федеральным законом «Об электронной подписи».

Уведомление о принятии представления, поступившего в комитет в электронном виде, направляется заявителю или его доверенному лицу не позднее рабочего дня, следующего за днем подачи представления в форме электронного документа по адресу электронной почты, указанному в заявлении, или в письменной форме по почтовому адресу, указанному в заявлении.

При организации записи на прием в комитет заявителю обеспечивается возможность:

а) ознакомления с расписанием работы комитета, а также с доступными для записи на прием датами и интервалами времени приема;

б) записи в любые свободные для приема дату и время в пределах установленного в комитете графика приема заявителей.

При осуществлении записи на прием комитет не вправе требовать от заявителя совершения иных действий, кроме прохождения идентификации и аутентификации в соответствии с нормативными правовыми актами Российской Федерации, указания цели приема, а также предоставления сведений, необходимых для расчета длительности временного интервала, который необходимо забронировать для приема.

Запись на прием может осуществляться посредством использования Единого портала и регионального портала.

Форма предоставления муниципальной услуги согласовывается с заявителем или его доверенным лицом.

При предоставлении услуги в электронной форме заявителю направляется:

а) уведомление о записи на прием в комитет, содержащее сведения о дате, времени и месте приема;

б) уведомление о приеме и регистрации представления и документов, содержащее сведения о факте приема представления и документов, необходимых для предоставления муниципальной услуги, и начале процедуры предоставления муниципальной услуги, а также сведения о дате и времени окончания предоставления муниципальной услуги либо мотивированный отказ в приеме представления и иных документов, необходимых для предоставления муниципальной услуги;

в) уведомление о результатах рассмотрения документов, необходимых для предоставления муниципальной услуги, содержащее сведения о принятии положительного решения о предоставлении муниципальной услуги и возможности получить результат предоставления муниципальной услуги либо мотивированный отказ в предоставлении муниципальной услуги.

### **III. Состав, последовательность и сроки выполнения административных процедур, требования к порядку их выполнения, в том числе особенности выполнения административных процедур (действий) в электронной форме, а также особенности выполнения административных процедур (действий) в многофункциональных центрах предоставления государственных и муниципальных услуг**

3.1. Предоставление муниципальной услуги включает в себя следующие административные процедуры:

1) прием и регистрация представления и документов на предоставление муниципальной услуги;

2) комплектование документов при предоставлении муниципальной услуги;

3) рассмотрение представления и прилагаемых к нему документов, проведение экспертизы документов, установление отсутствия оснований для отказа в предоставлении муниципальной услуги;

4) подготовка и подписание приказа комитета о присвоении квалификационных категорий спортивных судей, в случае отказа в предоставлении муниципальной услуги — письменного уведомления, выдача (направление) их заявителю;

5) выдача спортивной судейской книжки и значка спортивного судьи.

Блок-схема административных процедур предоставления муниципальной услуги приводится в приложении 2 к настоящему административному регламенту.

Описание административных процедур

3.2. Прием и регистрация представления и документов на предоставление муниципальной услуги.

Основанием для начала административной процедуры является поступление представления с комплектом документов в комитет или МФЦ.

Содержание административной процедуры включает в себя прием, регистрацию документов.

Общий максимальный срок выполнения административной процедуры 15 минут.

Указанная административная процедура выполняется специалистом комитета, ответственным за прием и регистрацию документов.

Критериями принятия решения о приеме (отказе в приеме) документов являются основания, указанные в подпунктах 2.6.1. (2.8.) настоящего административного регламента.

Специалист комитета, ответственный за прием и регистрацию документов, принимает документы у заявителя, указывает свою фамилию, инициалы и заверяет их своей подписью в регистрационном журнале комитета.

Специалист комитета, ответственный за прием и регистрацию документов, присваивает пакету документов номер и в течение одного рабочего дня передает в порядке делопроизводства пакет документов, специалисту, ответственному за проверку права заявителя.

Срок выполнения административной процедуры — один рабочий день.

Результатом административной процедуры является прием и регистрация представления и документов заявителя специалистом комитета.

3.3. Порядок осуществления в электронной форме, в том числе с использованием Единого портала, Регионального портала отдельных административных процедур.

3.3.1. Предоставление в установленном порядке информации заявителю и обеспечение доступа заявителя к сведениям о муниципальной услуге.

При обращении в электронной форме через Единый портал, Региональный портал, информацию о ходе предоставления услуги и о результате ее предоставления заявитель вправе получить через Единый портал, Региональный портал.

Подача заявителем запросов и иных документов, необходимых для предоставления муниципальной услуги, и прием таких запросов и документов в электронном виде осуществляется в соответствии с требованиями Федерального закона «Об электронной цифровой подписи».

При наличии технической возможности получения муниципальной услуги в электронной форме представление и документы заявитель представляет по электронным каналам связи посредством Единого портала, Регионального портала.

Специалист комитета, ответственный за прием документов, поступивших посредством использования Единого портала, Регионального портала:

проверяет наличие и соответствие представленных представлений и документов требованиям, установленным нормативными правовыми актами к заполнению и оформлению таких документов;

1) при наличии представлений и всех необходимых документов, и соответствия их требованиям к заполнению и оформлению, делает отметку о приеме заявления и документов;

2) в случае наличия оснований для отказа в приеме документов, установленных пунктом 2.8. настоящего административного регламента, делает отметку об отказе в приеме документов с указанием причины отказа;

сообщает о проставлении отметки специалисту, обеспечивающему обмен данными с Единым порталом, Региональным порталом.

Специалист, обеспечивающий обмен данными с Единым порталом, Региональным порталом, выгружает результат на портал.

3.3.2. Получение заявителем сведений о ходе выполнения запросов о предоставлении муниципальной услуги через «Личный кабинет».

В случае подачи заявления лично или через представителя информацию о ходе предоставления услуги и о результате ее предоставления заявитель вправе получить через личный кабинет на Едином портале, Региональном портале.

В ходе предоставления муниципальной услуги информационная система отображает статусы услуги и информацию о результате ее предоставления. Для отображения специалист комитета, ответственный за выгрузку, один раз в неделю выгружает информацию на портал. Заявитель вправе отследить через «Личный кабинет» статус муниципальной услуги.

3.4. Комплектование документов при предоставлении муниципальной услуги, взаимодействие органа, предоставляющего муниципальную услугу с организациями, участвующими в предоставлении муниципальной услуги.

Основанием для начала административной процедуры является поступление пакета документов в комитет, МФЦ.

Содержание административной процедуры включает в себя направление запросов и получение документов, необходимых для предоставления муниципальной услуги, а для МФЦ, кроме того, – направление документов, в орган, предоставляющий муниципальную услугу.

Необходимые документы, специалист по взаимодействию запрашивает в течение одного рабочего дня.

3.5. Рассмотрение представления и прилагаемых к нему документов, проведение экспертизы документов, установление отсутствия оснований для отказа в предоставлении муниципальной услуги.

Основанием для начала административной процедуры является поступление представления и комплекта прилагаемых документов, в том числе полученных в рамках межведомственного взаимодействия специалисту комитета, ответственному за рассмотрение заявления и прилагаемых к нему документов.

Специалист комитета проводит проверку документов, прилагаемых к представлению, на соответствие их требованиям действующего законодательства.

Срок выполнения административной процедуры – два рабочих дня.

Результат выполнения административной процедуры – заключение об отсутствии или наличии оснований для отказа в предоставлении муниципальной услуги.

3.6. Подготовка и подписание приказа (распоряжения) комитета о присвоении квалификационных категорий спортивных судей, в случае отказа в предоставлении муниципальной услуги — письменного уведомления, выдача (направление) их заявителю.

При наличии оснований для отказа в предоставлении муниципальной услуги, специалистом комитета в течение одного рабочего дня осуществляется подготовка письменного уведомления об отказе в предоставлении муниципальной услуги, которое должно содержать

основания отказа с обязательной ссылкой на нарушения, предусмотренные пунктом 2.9.1. настоящего административного регламента.

При отсутствии оснований для отказа в предоставлении муниципальной услуги, указанных в пункте 2.9.1. настоящего административного регламента, специалистом комитета в течение пятнадцати рабочих дней осуществляется подготовка проекта приказа (распоряжения) комитета о присвоении квалификационных категорий спортивных судей.

Документы в течение одного рабочего дня подписываются председателем комитета и выдаются лично заявителю или его представителю либо направляются заявителю по почте (заказным письмом) по адресу, указанному в заявлении, в течение рабочего дня после подписания.

Проект приказа (распоряжения) о присвоении квалификационных категорий спортивных судей, в течении трех рабочих дней подписывается председателем комитета.

Срок выполнения административной процедуры – двадцать рабочих дней.

Результат выполнения административной процедуры – подготовка и подписание приказа комитета о присвоении квалификационных категорий спортивных судей, в случае отказа в предоставлении муниципальной услуги – письменного уведомления, выдача (направление) их заявителю.

3.7. Выдача спортивной судейской книжки и значка спортивного судьи.

Основанием для начала административной процедуры является изданный приказ комитета о присвоении квалификационных категорий спортивных судей.

Специалист комитета, ответственный за предоставление муниципальной услуги:

выдает заверенную копию приказа комитета о присвоении квалификационных категорий спортивных судей;

вносит запись в спортивную судейскую книжку о присвоении квалификационной категории спортивного судьи;

регистрирует выдачу значка спортивного судьи и спортивной судейской книжки в ведомости выдачи материальных ценностей, где указываются:



ФИО получателя;  
дата выдачи копии приказа комитета о присвоении квалификационных категорий спортивных судей, значка спортивного судьи и спортивной судейской книжки;

ФИО специалиста комитета, его подпись;  
информирует заявителя о готовности соответствующих документов;  
выдает спортивные судейские книжки и значки спортивного судьи, соответствующие присвоенным квалификационным категориям спортивных судей, заявителю в количестве, равном количеству судей, которым присвоена квалификационная категория спортивного судьи.

Максимальное время, затраченное на административную процедуру, не должно превышать 1 рабочего дня.

Результатом административной процедуры является выдача спортивной судейской книжки и значка спортивного судьи.

#### **IV. Формы контроля за исполнением административного регламента**

4.1. Порядок осуществления текущего контроля за соблюдением и исполнением ответственными должностными лицами положений административного регламента и иных нормативных правовых актов Российской Федерации и нормативных правовых актов Ставропольского края, нормативных правовых актов Изобильненского городского округа Ставропольского края, устанавливающих требования к предоставлению услуги, а также принятием ими решений.

Текущий контроль за: полнотой, доступностью и качеством предоставления муниципальной услуги осуществляется председателем комитета, путем проведения выборочных проверок соблюдения и исполнения ответственными за предоставление муниципальной услуги положений настоящего Административного регламента и опроса мнения заявителей;

соблюдением последовательности административных действий, определенных административными процедурами по предоставлению муниципальной услуги, сроками рассмотрения документов осуществляется председателем постоянно путем проведения проверок соблюдения и исполнения должностными лицами, предоставляющими муниципальную услугу, положений настоящего Административного регламента, иных нормативных правовых актов Российской Федерации, нормативных правовых актов Ставропольского края, нормативных правовых актов Изобильненского городского округа Ставропольского края.

По результатам проведения проверок в случае выявления нарушений виновные лица привлекаются к ответственности в соответствии с законодательством Российской Федерации и законодательством Ставропольского края.

Текущий контроль за соблюдением сотрудниками МФЦ последовательности действий, установленных Административным регламентом и иными нормативными правовыми актами, устанавливающими требования к предоставлению муниципальной услуги, осуществляется руководителем клиентской службы МФЦ ежедневно.

4.2. Порядок и периодичность осуществления плановых и внеплановых проверок полноты и качества предоставления муниципальной услуги, в том числе порядок и формы контроля за полнотой и качеством предоставления муниципальной услуги.

Контроль за полнотой и качеством предоставления муниципальной услуги включает в себя проведение проверок, выявление и устранение нарушений прав заявителей, рассмотрение, принятие решений и подготовку ответов на обращения заявителей, содержащих жалобы на решения, действия (бездействие) должностных лиц администрации по предоставлению муниципальной услуги.

Проверки полноты и качества предоставления муниципальной услуги осуществляются на основании нормативных правовых актов Изобильненского городского округа Ставропольского края.

Проверки могут быть плановыми и внеплановыми. Плановые проверки проводятся на основании планов работы, внеплановые проверки проводятся при выявлении нарушений по предоставлению муниципальной услуги или по конкретному обращению заявителя.

Для проведения проверки в администрации формируется комиссия. Результаты деятельности комиссии оформляются в виде справки, в которой отмечаются выявленные недостатки и предложения по их устранению. Справка подписывается председателем комиссии, секретарем комиссии и всеми членами комиссии, участвовавшими в проверке.

Внеплановые проверки осуществляются на основании распоряжений администрации. При проверке рассматриваются все вопросы, связанные с предоставлением муниципальной услуги (комплексные проверки) или отдельные вопросы (тематические проверки). Проверки также проводят по конкретному обращению заинтересованного лица.

По результатам проведения проверки в случае выявления нарушений виновные лица привлекаются к ответственности в соответствии с законодательством Российской Федерации и законодательством Ставропольского края.

4.3. Ответственность органа администрации, предоставляющего муниципальную услугу, его должностных лиц, муниципальных служащих, многофункционального центра предоставления государственных и муниципальных услуг, организаций, указанных в части 1 статьи 16 Федерального закона «Об организации предоставления государственных и муниципальных услуг», и их работников за решения и действия (бездействие), принимаемые (осуществляемые) ими в ходе предоставления муниципальной услуги.

Должностные лица администрации, участвующие в предоставлении муниципальной услуги, несут персональную ответственность за полноту и качество предоставления муниципальной услуги, за действия (бездействие) и решения, принимаемые (осуществляемые) в ходе предоставления муниципальной услуги, за соблюдение и исполнение положений настоящего Административного регламента, нормативных правовых актов Российской Федерации, нормативных правовых актов Ставропольского края, нормативных правовых актов Изобильненского городского округа Ставропольского края, устанавливающих требования к предоставлению муниципальной услуги.

Персональная ответственность должностных лиц администрации, ответственных за исполнение административных процедур, закрепляется в их должностных инструкциях в соответствии с требованиями законодательства.

В случае выявления нарушения прав обратившихся заявителей, порядка и сроков рассмотрения запросов заявителей, утраты документов заявителей виновные лица несут ответственность в соответствии с законодательством Российской Федерации, в том числе дисциплинарную ответственность в соответствии с законодательством о муниципальной службе.

МФЦ, его работники, организации, указанные в части 1 статьи 16 Федерального закона «Об организации предоставления государственных и

муниципальных услуг», и их работники несут ответственность, установленную законодательством Российской Федерации:

1) за полноту передаваемых администрации, органу администрации, предоставляющему муниципальную услугу, запросов о предоставлении муниципальной услуги и их соответствие передаваемым заявителем в МФЦ сведениям, иных документов, принятых от заявителя;

2) за полноту и соответствие комплексному запросу передаваемых администрации, органу администрации, предоставляющему муниципальную услугу, заявлений, составленных на основании комплексного запроса, иных документов, информации и (или) сведений, необходимых для предоставления муниципальной услуги, указанных в комплексном запросе;

3) за своевременную передачу органу администрации, предоставляющему муниципальную услугу, запросов о предоставлении муниципальной услуги, заявлений, составленных на основании комплексных запросов, иных сведений, документов и (или) информации, принятых от заявителя, а также за своевременную выдачу заявителю документов, переданных в этих целях МФЦ органом администрации, предоставляющим муниципальную услугу;

4) за соблюдение прав субъектов персональных данных, за соблюдение законодательства Российской Федерации, устанавливающего особенности обращения с информацией, доступ к которой ограничен федеральным законом.

Работники МФЦ при неисполнении либо при ненадлежащем исполнении своих служебных обязанностей в рамках реализации функций МФЦ, предусмотренных статьей 15.1, а также частью 1 статьи 16 Федерального закона «Об организации предоставления государственных и муниципальных услуг», привлекаются к ответственности, в том числе установленной Уголовным кодексом Российской Федерации и Кодексом Российской Федерации об административных правонарушениях для должностных лиц.

4.4. Положения, характеризующие требования к порядку и формам контроля за предоставлением муниципальной услуги, в том числе со стороны граждан, их объединений и организаций.

Граждане, их объединения и организации в случае выявления фактов нарушения порядка предоставления муниципальной услуги или ненадлежащего исполнения настоящего Административного регламента вправе обратиться с жалобой в органы и к должностным лицам, указанным в п. 5.3 настоящего Административного регламента.

Жалоба может быть представлена на личном приеме, направлена почтовым отправлением или в электронной форме с использованием информационных ресурсов в сети «Интернет», единого портала, регионального портала или через МФЦ.

5. Досудебный (внесудебный) порядок обжалования решений и действий (бездействия) администрации, органа администрации, предоставляющего муниципальную услугу, многофункционального центра предоставления государственных и муниципальных услуг, организаций, указанных в части 1 статьи 16 Федерального закона «Об организации предоставления государственных и муниципальных услуг», а также их должностных лиц, муниципальных служащих, работников

5.1. Информация для заявителя о его праве подать жалобу на решение и (или) действие (бездействие) администрации, органа администрации, предоставляющего муниципальную услугу, многофункционального центра предоставления государственных и муниципальных услуг, организаций, указанных в части 1 статьи 16 Федерального закона «Об организации предоставления

государственных и муниципальных услуг» а также их должностных лиц, муниципальных служащих, работников (далее - жалоба).

Заявитель имеет право на досудебное (внесудебное) обжалование решений и действий (бездействия) администрации, органа администрации, предоставляющего муниципальную услугу, многофункционального центра предоставления государственных и муниципальных услуг, организаций, указанных в части 1 статьи 16 Федерального закона «Об организации предоставления государственных и муниципальных услуг» а также их должностных лиц, муниципальных служащих, работников, принятых (осуществляемых) в ходе предоставления муниципальной услуги.

#### 5.2. Предмет жалобы.

Заявитель может обратиться с жалобой, в том числе в следующих случаях:

нарушение срока регистрации запроса заявителя о предоставлении муниципальной услуги;

нарушение срока предоставления муниципальной услуги;

требование представления заявителем документов, не предусмотренных нормативными правовыми актами Российской Федерации, нормативными правовыми актами Ставропольского края, нормативными правовыми актами Изобильненского городского округа Ставропольского края для предоставления муниципальной услуги;

отказ в приеме документов, представление которых предусмотрено нормативными правовыми актами Российской Федерации, нормативными правовыми актами Ставропольского края, нормативными правовыми актами Изобильненского городского округа Ставропольского края для предоставления муниципальной услуги;

отказ в предоставлении муниципальной услуги, если основания отказа не предусмотрены нормативными правовыми актами Российской Федерации, нормативными правовыми актами Ставропольского края, нормативными правовыми актами Изобильненского городского округа Ставропольского края;

требование внесения заявителем при предоставлении муниципальной услуги платы, не предусмотренной нормативными правовыми актами Российской Федерации, нормативными правовыми актами Ставропольского края, нормативными правовыми актами Изобильненского городского округа Ставропольского края;

отказ администрации, ее должностного лица, муниципального служащего в исправлении допущенных опечаток и ошибок в выданных в результате предоставления муниципальной услуги документах либо нарушение установленного срока таких исправлений.

5.3. Органы администрации, многофункциональные центры предоставления государственных и муниципальных услуг, органы местного самоуправления муниципальных образований Ставропольского края, являющиеся учредителями многофункциональных центров предоставления государственных и муниципальных услуг, а также организации, указанные в части 1 статьи 16 Федерального закона «Об организации предоставления государственных и муниципальных услуг», которым может быть направлена жалоба.

Жалоба может быть подана заявителем или его уполномоченным представителем в письменной форме на русском языке на бумажном носителе почтовым отправлением либо в электронном виде, а также при личном приеме заявителя или его уполномоченного представителя:

на имя Главы Изобильненского городского округа Ставропольского края, в случае если обжалуются решения заместителя главы администрации Изобильненского городского округа Ставропольского края, председателя

комитета, в письменной форме на русском языке на бумажном носителе почтовым отправлением либо в электронном виде, а также при личном приеме заявителя или его уполномоченного представителя;

на имя председателя комитета, предоставляющий муниципальную услугу, в случае если обжалуются решения и действия (бездействие) комитета и его должностного лица, муниципального служащего в письменной форме на русском языке на бумажном носителе почтовым отправлением либо в электронном виде, а также при личном приеме заявителя или его уполномоченного представителя;

на имя руководителя МФЦ, в случае, если обжалуются действия специалистов МФЦ.

В случае подачи жалобы представителем заявителя представляются: документ, удостоверяющий его личность, и документ, подтверждающий его полномочия на осуществление действий от имени заявителя, оформленный в соответствии с законодательством Российской Федерации.

#### 5.4. Порядок подачи и рассмотрения жалобы.

Основанием для начала процедуры досудебного (внесудебного) обжалования является поступление жалобы заявителя.

##### 1. Заявитель может подать жалобу:

лично в администрацию по адресу: 356140, Ставропольский край, г. Изобильный, ул. Ленина, 15;

в письменной форме путем направления почтовых отправлений в администрацию по адресу: 356140, Ставропольский край, г. Изобильный, ул. Ленина, 15;

в МФЦ по адресу: 356140, Ставропольский край, город Изобильный, улица Красная, дом 16;

в электронном виде посредством использования:

официального сайта администрации в сети «Интернет» ([www.izobadmin.ru](http://www.izobadmin.ru));

электронной почты администрации ([izobadmin@mail.ru](mailto:izobadmin@mail.ru));

электронной почты МФЦ: [mfc.izob@yandex.ru](mailto:mfc.izob@yandex.ru);

единого портала ([www.gosuslugi.ru](http://www.gosuslugi.ru));

регионального портала ([www.26gosuslugi.ru](http://www.26gosuslugi.ru));

портала федеральной государственной информационной системы, обеспечивающей процесс досудебного (внесудебного) обжалования решений и действий (бездействия), совершенных при предоставлении государственных и муниципальных услуг органами, предоставляющими государственные и муниципальные услуги, их должностными лицами, государственными и муниципальными служащими (далее - система досудебного обжалования).

Жалоба на решение и (или) действие (бездействие) администрации, органа администрации, предоставляющего муниципальную услугу, может быть подана заявителем через МФЦ, который обеспечивает ее передачу в администрацию.

Жалоба передается в администрацию в порядке и сроки, установленные соглашением о взаимодействии между ГКУ СК «МФЦ» и администрацией, но не позднее рабочего дня, следующего за рабочим днем, в который поступила жалоба.

2. В случае подачи жалобы при личном приеме заявитель представляет документ, удостоверяющий его личность.

В случае если жалоба подается через представителя заявителя, также представляется документ, подтверждающий полномочия на осуществление действий от имени заявителя. В качестве документа, подтверждающего полномочия на осуществление действий от имени заявителя, могут быть представлены:

1) оформленная в соответствии с законодательством Российской Федерации доверенность;

2) копия решения о назначении или об избрании либо приказа о назначении физического лица на должность, в соответствии с которым такое физическое лицо обладает правом действовать от имени заявителя без доверенности.

В случае подачи заявителем жалобы в электронном виде документы, предусмотренные подпунктами "1" - "2" настоящего пункта, могут быть представлены в форме электронных документов, подписанных электронной подписью, вид которой предусмотрен законодательством Российской Федерации, при этом документ, удостоверяющий личность заявителя, не требуется.

3. Жалоба должна содержать:

наименование структурного подразделения администрации или специалиста МФЦ, фамилию, имя, отчество (при наличии) и должность должностного лица, фамилию, имя, отчество (при наличии) и должность муниципального служащего, замещающих должность в структурном подразделении администрации, решения и действия (бездействие) которых обжалуются;

фамилию, имя, отчество (при наличии), сведения о месте жительства заявителя - физического лица либо наименование, сведения о месте нахождения заявителя - юридического лица, а также номер (номера) контактного телефона, адрес (адреса) электронной почты (при наличии) и почтовый адрес, по которым должен быть направлен ответ заявителю (за исключением случая, когда жалоба подается способом, предусмотренным абзацем одиннадцатым настоящего пункта);

сведения об обжалуемых решениях и действиях (бездействии) структурного подразделения администрации, МФЦ, их должностных лиц, муниципального служащего;

доводы, на основании которых заявитель не согласен с решением и действием (бездействием) структурного подразделения администрации, МФЦ, их должностных лиц, муниципального служащего. Заявителем могут быть представлены документы (при наличии), подтверждающие доводы заявителя, либо их копии.

5.5. Сроки рассмотрения жалобы.

Жалоба, поступившая на имя Главы Изобильненского городского округа Ставропольского края, в письменной форме на бумажном носителе подлежит регистрации в аппарате администрации в течение одного рабочего дня со дня ее поступления.

Жалоба, поступившая в структурное подразделение администрации, в письменной форме на бумажном носителе подлежит регистрации в течение одного рабочего дня со дня ее поступления. Жалобе присваивается регистрационный номер в журнале учета жалоб на решения и действия (бездействие) структурного подразделения администрации и его должностного лица, муниципального служащего (далее - журнал). Форма и порядок ведения журнала определяются структурным подразделением администрации.

При поступлении жалобы в администрацию с использованием сети "Интернет" на официальный сайт администрации или электронный адрес администрации, должностное лицо администрации, ответственное за работу с электронной почтой, в день поступления жалобы в форме электронного документа распечатывает ее на бумажный носитель и передает должностному лицу администрации, ответственному за регистрацию жалоб, для ее регистрации.

Регистрация жалоб, направленных в электронном виде с использованием единого портала, осуществляется в порядке, определенном Правительством Российской Федерации.

Регистрация жалоб, направленных в электронном виде с использованием регионального портала, осуществляется оператором регионального портала в порядке, установленном Правительством Ставропольского края.

Жалоба рассматривается должностным лицом администрации или МФЦ, наделенным полномочиями по рассмотрению жалоб, в течение 15 рабочих дней со дня ее регистрации, если более короткие сроки рассмотрения жалобы не установлены администрацией, МФЦ, а в случае обжалования отказа администрации, МФЦ, их должностных лиц, муниципальных служащих в приеме документов у заявителя либо в исправлении допущенных опечаток и ошибок или в случае обжалования заявителем нарушения установленного срока таких исправлений - в течение 5 рабочих дней со дня ее регистрации.

В случае если поданная заявителем или его уполномоченным представителем жалоба не входит в компетенцию рассмотрения администрации, в течение 3 рабочих дней со дня ее регистрации администрация направляет жалобу в орган исполнительной власти Ставропольского края, должностному лицу, уполномоченным на ее рассмотрение, и одновременно в письменной форме информируют заявителя или его уполномоченного представителя о перенаправлении его жалобы.

При этом срок рассмотрения жалобы исчисляется со дня регистрации жалобы в органе исполнительной власти Ставропольского края, уполномоченном на ее рассмотрение.

#### 5.6. Результат рассмотрения жалобы.

1. По результатам рассмотрения жалобы администрация, МФЦ принимает одно из следующих решений:

удовлетворяет жалобу, в том числе в форме отмены принятого решения, исправления допущенных администрацией опечаток и ошибок в выданных в результате предоставления муниципальной услуги документах, возврата заявителю денежных средств, взимание которых не предусмотрено нормативными правовыми актами Российской Федерации, нормативными правовыми актами Ставропольского края, нормативными правовыми актами Изобильненского городского округа Ставропольского края, а также в иных формах;

отказывает в удовлетворении жалобы.

2. При удовлетворении жалобы структурное подразделение администрации принимает исчерпывающие меры по устранению выявленных нарушений, в том числе по выдаче заявителю результата муниципальной услуги, в течение 5 рабочих дней со дня принятия такого решения, если иное не установлено законодательством Российской Федерации и законодательством Ставропольского края.

В случае установления в ходе или по результатам рассмотрения жалобы признаков состава административного правонарушения или преступления должностное лицо, уполномоченное на рассмотрение жалоб, незамедлительно направляет соответствующие материалы в органы прокуратуры.

3. В ответе по результатам рассмотрения жалобы указывается:

должность, фамилия, имя, отчество (при наличии) должностного лица, принявшего решение по жалобе;

сведения о структурном подразделении администрации и его должностном лице, муниципальном служащем, решения или действия (бездействие) которых обжалуются;

фамилия, имя, отчество (при наличии) или наименование заявителя;

основания для принятия решения по жалобе;

принятое решение по жалобе;

сроки устранения выявленных нарушений, в том числе срок предоставления результата муниципальной услуги, в случае признания жалобы, обоснованной; сведения о сроке и порядке обжалования принятого решения по жалобе.

4. Ответ по результатам рассмотрения жалобы подписывается уполномоченным должностным лицом.

Ответ о результатах рассмотрения жалобы в электронном виде подписывается усиленной квалифицированной электронной подписью должностного лица, уполномоченного на рассмотрение жалобы, вид которой установлен законодательством Российской Федерации.

5. В удовлетворении жалобы отказывается в случае, если жалоба признана необоснованной.

В случае если в жалобе не указаны фамилия заявителя или почтовый адрес, по которому должен быть направлен ответ, ответ на жалобу не дается.

5.7. Порядок информирования заявителя о результатах рассмотрения жалобы.

Письменный мотивированный ответ о результатах рассмотрения жалобы направляется по адресу (адресам) электронной почты (при наличии) и почтовому адресу, указанным в жалобе, не позднее рабочего дня, следующего за днем окончания рассмотрения жалобы.

В случае если жалоба была подана способом, предусмотренным абзацем одиннадцатым пункта 5.4. настоящего Административного регламента, ответ о результатах рассмотрения жалобы направляется посредством использования системы досудебного обжалования.

При получении жалобы, в которой содержатся нецензурные либо оскорбительные выражения, угрозы жизни, здоровью и имуществу должностного лица, муниципального служащего, а также членов его семьи, на жалобу не дается ответ по существу поставленных в ней вопросов и в течение 3 рабочих дней со дня регистрации жалобы сообщается заявителю по адресу электронной почты (при наличии) и почтовому адресу, указанным в жалобе, о недопустимости злоупотребления правом на обращение.

В случае если текст жалобы не поддается прочтению, ответ на жалобу не дается, и она не подлежит направлению на рассмотрение в орган администрации, предоставляющий муниципальную услугу, и его должностному лицу, муниципальному служащему, о чем в течение 7 дней со дня регистрации жалобы сообщается заявителю, если его фамилия и почтовый адрес поддаются прочтению.

5.8. Порядок обжалования решения по жалобе.

При желании заявителя обжаловать действие или бездействие должностного лица администрации или МФЦ, муниципального служащего администрации, последний обязан сообщить ему свои фамилию, имя, отчество и должность, а также фамилию, имя, отчество и должность лица, которому могут быть обжалованы действия.

Обжалование производится в сроки и по правилам подведомственности и подсудности, установленным процессуальным законодательством Российской Федерации.

5.9. Право заявителя на получение информации и документов, необходимых для обоснования и рассмотрения жалобы.

Заявитель имеет право на получение информации и документов, необходимых для обоснования и рассмотрения жалобы.

5.10. Способы информирования заявителя о порядке подачи и рассмотрения жалобы.

Администрация обеспечивает:



оснащение мест приема жалоб стульями, кресельными секциями и столами (стойками);

информирование заявителей о порядке обжалования решений и действий (бездействия) структурного подразделения администрации и его должностных лиц, муниципальных служащих посредством размещения такой информации на стендах в местах предоставления муниципальных услуг, на его официальном сайте в сети «Интернет», на едином портале и региональном портале;

консультирование заявителей о порядке обжалования решений и действий (бездействия) структурного подразделения администрации и его должностных лиц, муниципальных служащих, в том числе по телефону, электронной почте, при личном приеме.

**Приложение 1**  
**к административному регламенту**  
**предоставления муниципальной услуги**  
**«Присвоение квалификационных категорий**  
**спортивных судей: «спортивный судья**  
**второй категории, «спортивный судья третьей**  
**категории», утвержденному постановлением**  
**администрации Изобильненского городского**  
**округа Ставропольского края**  
**от 05 июля 2018 г. № 880**

**ИНФОРМАЦИЯ**  
**О МЕСТОНАХОЖДЕНИИ И ГРАФИКЕ РАБОТЫ**  
**МУНИЦИПАЛЬНОГО КАЗЕННОГО УЧРЕЖДЕНИЯ**  
**«МНОГОФУНКЦИОНАЛЬНЫЙ ЦЕНТР ПРЕДОСТАВЛЕНИЯ**  
**ГОСУДАРСТВЕННЫХ И МУНИЦИПАЛЬНЫХ УСЛУГ**  
**ИЗОБИЛЬНЕНСКОГО ГОРОДСКОГО ОКРУГА» И ЕГО**  
**ТЕРРИТОРИАЛЬНО ОБОСОБЛЕННЫХ СТРУКТУРНЫХ**  
**ПОДРАЗДЕЛЕНИЙ**

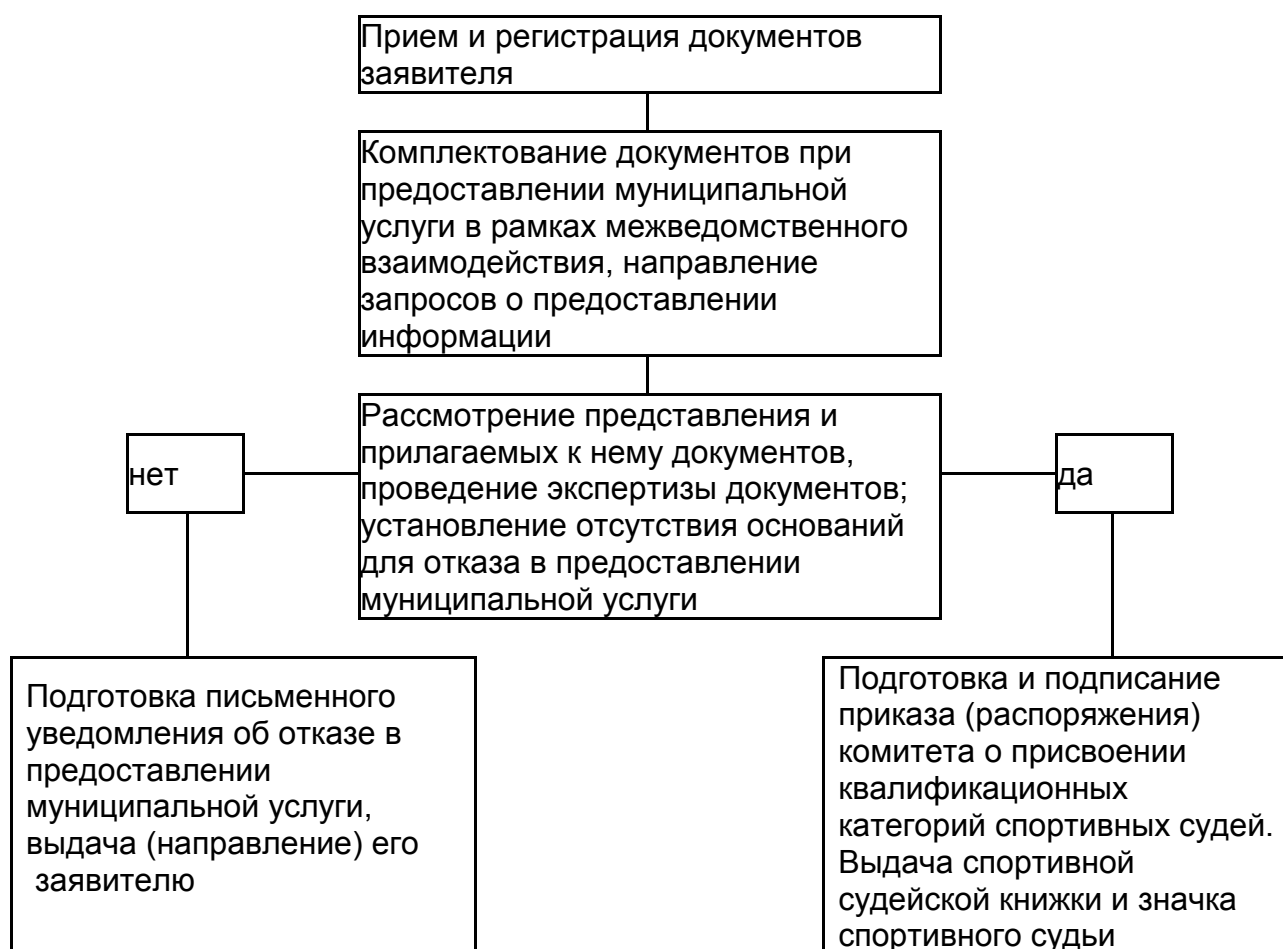
№ п/п	Наименование территориально обособленного структурного подразделения многофункционального центра	Адрес, телефон территориально обособленного структурного подразделения многофункционального центра	График работы территориально обособленного структурного подразделения многофункционального центра
1	2	3	4
1.	ТОСП хутор Спорный	Ставропольский край, Изобильненский район, хутор Спорный, ул. Мира, 84 тел. 8(86545) 5-00-04	понедельник-пятница с 8-00 до 17-00 час.
2.	ТОСП станция Староизобильная	Ставропольский край, Изобильненский район, ст-ца. Староизобильная, ул. Мира, 60 тел. 8(86545) 4-52-15	понедельник-пятница с 8-00 до 16-00 час.
3.	ТОСП село Питье	Ставропольский край, Изобильненский район, село Питье, ул. Тельмана, 5а тел. 8(86545) 6-40-72	понедельник-пятница с 8-00 до 16-00 час.

4.	ТОСП село Тищенское	Ставропольский край, Изобильненский район, село Тищенское, ул. Мира, 14 тел. 8(86545) 6-13-45	понедельник-пятница с 8-00 до 16-00 час.
5.	ТОСП станица Баклановская	Ставропольский край, Изобильненский район, ст-ца Баклановская ул. Красная, 135 тел. 8(86545) 7-81-37	понедельник-пятница с 8-00 до 16-00 час.
6.	ТОСП станица Каменобродская	Ставропольский край, Изобильненский район, ст-ца Каменобродская, ул. Мира, 48 тел. 8(86545) 6-22-30	понедельник-пятница с 8-00 до 16-00 час.
7.	ТОСП станица Новотроицкая	Ставропольский край, Изобильненский район, ст-ца Новотроицкая, ул. Первомайская, 170 тел. 8(86545) 4-40-48	понедельник-пятница с 8-00 до 16-00 час.
8.	ТОСП станица Рождественская	Ставропольский край, Изобильненский район, ст-ца Рождественская, ул. Ленина, 125 тел. 8(86545) 7-15-90	понедельник-пятница с 8-00 до 16-00 час
9.	ТОСП поселок Новоизобильный	Ставропольский край, Изобильненский район, п. Новоизобильный, ул. Школьная, 18 тел. 8(86545) 6-59-84	понедельник-пятница с 8-00 до 16-00 час
10.	ТОСП поселок Передовой	Ставропольский край, Изобильненский район, п. Передовой, ул. Октября, 55 тел. 8(86545) 3-62-43	понедельник-пятница с 8-00 до 16-00 час
11.	ТОСП поселок Рыздвяный	Ставропольский край, Изобильненский район, п. Рыздвяный, ул. Южная, 19 тел. 8(86545) 4-79-33	понедельник-пятница с 8-00 до 18-00 час
12.	ТОСП поселок Солнечнодольск	Ставропольский край, Изобильненский район, п. Солнечнодольск, ул. Молодежная, 4 тел. 8(86545) 3-51-66	понедельник-пятница с 8-00 до 18-00 час

13.	ТОСП село Московское	Ставропольский край, Изобильненский район, село Московское, ул. Ленина, 44 тел. 8(86545) 6-62-56	понедельник-пятница с 8-00 до 16-00 час
14.	ТОСП село Подлужное	Ставропольский край, Изобильненский район, село Подлужное, ул. Калинина, 10 тел. 8(86545) 7-78-31	понедельник-пятница с 8-00 до 16-00 час
15	Центральный офис г. Изобильный	Ставропольский край, Изобильненский район, г. Изобильный ул. Красная, 16 тел. 8(86545) 2-86-66	понедельник-пятница с 8-00 до 18-00 час суббота: с 08:00 до 13:00 четверг: с 08:00 до 20:00

**Приложение 2**  
**к административному регламенту**  
**предоставления муниципальной услуги**  
**«Присвоение квалификационных категорий**  
**спортивных судей: «спортивный судья**  
**второй категории, «спортивный судья третьей**  
**категории», утвержденному постановлением**  
**администрации Изобильненского городского**  
**округа Ставропольского края**  
**от 05 июля 2018 г. № 880**

**БЛОК-СХЕМА**  
**ПРЕДОСТАВЛЕНИЯ МУНИЦИПАЛЬНОЙ УСЛУГИ**  
**«ПРИСВОЕНИЕ КВАЛИФИКАЦИОННЫХ КАТЕГОРИЙ**  
**СПОРТИВНЫХ СУДЕЙ: «СПОРТИВНЫЙ СУДЬЯ ВТОРОЙ**  
**КАТЕГОРИИ»,**  
**«СПОРТИВНЫЙ СУДЬЯ ТРЕТЬЕЙ КАТЕГОРИИ»**



**Приложение 3**  
**к административному регламенту**  
**предоставления муниципальной услуги**  
**«Присвоение квалификационных категорий**  
**спортивных судей: «спортивный судья**  
**второй категории, «спортивный судья третьей**  
**категории», утвержденному постановлением**  
**администрации Изобильненского городского**  
**округа Ставропольского края**  
**от 05 июля 2018 г. № 880**

**ПРЕДСТАВЛЕНИЕ**  
**НА ПРИСВОЕНИЕ СПОРТИВНОЙ СУДЕЙСКОЙ КАТЕГОРИИ**

Представление	Спортивная судейская категория	Фото 3 x 4 см (2 шт.)			Основные показатели (нормативы)			Дата поступления
					дата проведен ия соревнов аний (число, месяц, год)	наимен ование соревно вания (дисцип лина, вес)	ранг сорев нован ия	
Вид спорта								спортивная судейская должность и оценка судейства
Фамилия		Имя						
Отчество		Дата рожден ия	число	месяц	год			
Субъект Российской Федерации		Город, поселок , село (место жи тельств а)						
Принадлежность к спортивной организации								
Образование								
Место работы (учебы), должность								
Домашний адрес								
Предыдущая спортивная судейская категория	Дата присвоен ия	Выполнение условий присвоения спортивной судейской категории (проведение/прохождение семинаров, сдача квалификационных зачетов, сдача нормативов по физической подготовке)						
		1.						
Стаж деятельности спортивного судьи	с ____ г.	2.						
		3.						

<p>Организация, представляющая к присвоению _____</p> <p>МП _____</p> <p>Должность _____ (подпись) (расшифровка подписи)</p> <p>Дата _____</p>	<p>Решение федерации (союза, ассоциации) по виду спорта: протокол № _____ от « _____ » _____ 20 _____ г.</p> <p>Руководитель федерации _____ _____ (подпись) (расшифровка подписи) МП Ответственный исполнитель _____ _____ (подпись) (расшифровка подписи)</p>
--	---

**Приложение 4**  
**к административному регламенту**  
**предоставления муниципальной услуги**  
**«Присвоение квалификационных категорий**  
**спортивных судей: «спортивный судья**  
**второй категории, «спортивный судья третьей**  
**категории», утвержденному постановлением**  
**администрации Изобильненского городского**  
**округа Ставропольского края**  
**от 05 июля 2018 г. № 880**

КОМИТЕТ ПО ФИЗИЧЕСКОЙ КУЛЬТУРЕ И СПОРТУ  
АДМИНИСТРАЦИИ ИЗОБИЛЬНЕНСКОГО ГОРОДСКОГО ОКРУГА  
СТАВРОПОЛЬСКОГО КРАЯ

УВЕДОМЛЕНИЕ

№ \_\_\_\_\_ от \_\_\_\_\_

Уважаемый (ая) \_\_\_\_\_!  
(фамилия, имя, отчество)

Уведомляем Вас об отказе в предоставлении муниципальной услуги «Присвоение квалификационных категорий спортивных судей: «спортивный судья второй категории», «спортивный судья третьей категории»

Причина отказа:

\_\_\_\_\_!  
(указывается причина отказа со ссылкой на действующее законодательство  
(подпункт, пункт, статья, название и номер нормативного акта)

Отказ в предоставлении муниципальной услуги «Присвоение квалификационных категорий спортивных судей: «спортивный судья второй категории», «спортивный судья третьей категории» Вы можете обжаловать в судебном порядке.

Председатель комитета по физической  
культуре и спорту администрации  
Изобильненского городского  
округа Ставропольского края \_\_\_\_\_

(подпись) (расшифровка подписи)



**Приложение 5**  
**к административному регламенту**  
**предоставления муниципальной услуги**  
**«Присвоение квалификационных категорий**  
**спортивных судей: «спортивный судья**  
**второй категории, «спортивный судья третьей**  
**категории», утвержденному постановлением**  
**администрации Изобильненского городского**  
**округа Ставропольского края**  
**от 05 июля 2018 г. № 880**

**ЖУРНАЛ**  
**РЕГИСТРАЦИИ ПРЕДСТАВЛЕНИЙ НА ПРЕДОСТАВЛЕНИЕ**  
**МУНИЦИПАЛЬНОЙ УСЛУГИ «ПРИСВОЕНИЕ**  
**КВАЛИФИКАЦИОННЫХ КАТЕГОРИЙ СПОРТИВНЫХ**  
**СУДЕЙ: «СПОРТИВНЫЙ СУДЬЯ ВТОРОЙ КАТЕГОРИИ»,**  
**«СПОРТИВНЫЙ СУДЬЯ ТРЕТЬЕЙ КАТЕГОРИИ»**

№ п/п	Ф.И.О (наименование юридического лица)	Адрес регистрации (место нахождения организации)	Дата принятия представления о предоставлении муниципальной услуги	Дата принятия решения о предоставлении муниципальной услуги	№ персонального дела	Подпись специалиста
1	2	3	4	5	6	7

**Приложение 6**  
**к административному регламенту**  
**предоставления муниципальной услуги**  
**«Присвоение квалификационных категорий**  
**спортивных судей: «спортивный судья**  
**второй категории, «спортивный судья третьей**  
**категории», утвержденному постановлением**  
**администрации Изобильненского городского**  
**округа Ставропольского края**  
**от 05 июля 2018 г. № 880**

КОМИТЕТ ПО ФИЗИЧЕСКОЙ КУЛЬТУРЕ И СПОРТУ  
АДМИНИСТРАЦИИ ИЗОБИЛЬНЕНСКОГО ГОРОДСКОГО ОКРУГА  
СТАВРОПОЛЬСКОГО КРАЯ

УВЕДОМЛЕНИЕ

№ \_\_\_\_\_ от \_\_\_\_\_

о приеме представления для предоставления муниципальной услуги «Присвоение квалификационных категорий спортивных судей: «спортивный судья второй категории», «спортивный судья третьей категории»

Комитет по физической культуре и спорту администрации Изобильненского городского округа Ставропольского края в соответствии с Федеральным законом от 27 июля 2010 года № 210-ФЗ «Об организации предоставления государственных и муниципальных услуг» уведомляет о принятии представления для предоставления муниципальной услуги «Присвоение квалификационных категорий спортивных судей: «спортивный судья второй категории», «спортивный судья третьей категории»

\_\_\_\_\_ (наименование организации, обратившейся за выдачей разрешения)

\_\_\_\_\_ Дата принятия ходатайства \_\_\_\_\_

\_\_\_\_\_ Дата выдачи уведомления \_\_\_\_\_

Председатель комитета по физической культуре и спорту администрации Изобильненского городского округа Ставропольского края \_\_\_\_\_ (Ф.И.О.)

(подпись) М.П.

**Приложение 7  
к административному регламенту  
предоставления муниципальной услуги  
«Присвоение квалификационных категорий  
спортивных судей: «спортивный судья  
второй категории, «спортивный судья третьей  
категории», утвержденному постановлением  
администрации Изобильненского городского  
округа Ставропольского края  
от 05 июля 2018 г. № 880**

КОМИТЕТ ПО ФИЗИЧЕСКОЙ КУЛЬТУРЕ И СПОРТУ  
АДМИНИСТРАЦИИ ИЗОБИЛЬНЕНСКОГО ГОРОДСКОГО ОКРУГА  
СТАВРОПОЛЬСКОГО КРАЯ

УВЕДОМЛЕНИЕ

№ \_\_\_\_\_ от \_\_\_\_\_  
о необходимости устранения нарушений  
в оформлении представления и (или) предоставления  
отсутствующих документов

Комитет по физической культуре и спорту администрации Изобильненского городского округа Ставропольского края в соответствии с Федеральным законом от 27 июля 2010 года № 210-ФЗ «Об организации предоставления государственных и муниципальных услуг» уведомляет о нарушениях в оформлении представления и (или) необходимости предоставления следующих отсутствующих документов:

---

---

---

---

---

---

---

---

---

---

Дата выдачи уведомления \_\_\_\_\_

Председатель комитета по физической  
культуре и спорту администрации  
Изобильненского городского  
округа Ставропольского края \_\_\_\_\_ (Ф.И.О.)

(подпись) М.П.