

АДМИНИСТРАТИВНЫЙ РЕГЛАМЕНТ
ПРЕДОСТАВЛЕНИЯ ОТДЕЛА ОБРАЗОВАНИЯ АДМИНИСТРАЦИИ
ИЗОБИЛЬНЕНСКОГО МУНИЦИПАЛЬНОГО ОКРУГА
СТАВРОПОЛЬСКОГО КРАЯ "ВЫДАЧА ЗАКЛЮЧЕНИЯ О ВОЗМОЖНОСТИ
БЫТЬ ОПЕКУНОМ (ПОПЕЧИТЕЛЕМ), УСЫНОВИТЕЛЕМ, ПРИЕМНЫМ
РОДИТЕЛЕМ, ПАТРОНАТНЫМ ВОСПИТАТЕЛЕМ"

I. Общие положения

1.1. Предмет регулирования Административного регламента

Административный регламент предоставления отделом образования администрации Изобильненского муниципального округа Ставропольского края государственной услуги "Выдача заключения о возможности быть опекуном (попечителем), усыновителем, приемным родителем, патронатным воспитателем» (далее соответственно - Административный регламент, государственная услуга, отдел образования администрации Изобильненского муниципального округа Ставропольского края) разработан в соответствии с Федеральным [законом](#) от 24 апреля 2008 года № 48-ФЗ "Об опеке и попечительстве", Семейным [кодексом](#) Российской Федерации, законами Ставропольского края от 28 декабря 2007 года № 89-кз "Об организации и осуществлении деятельности по опеке и попечительству" и от 28 февраля 2008 года № 10-кз "О наделении органов местного самоуправления муниципальных округов и городских округов в Ставропольском крае отдельными государственными полномочиями Ставропольского края по организации и осуществлению деятельности по опеке и попечительству" в целях повышения качества предоставления и доступности государственной услуги, создания комфортных условий для участников отношений, возникающих при предоставлении государственной услуги, и определяет сроки и последовательность действий (административных процедур) при предоставлении указанной государственной услуги.

1.2. Круг заявителей

Получателями государственной услуги являются совершеннолетние граждане Российской Федерации, постоянно проживающие на территории Российской Федерации, изъявившие желание принять ребенка (детей), оставшегося без попечения родителей, в семью на воспитание под опеку или попечительство, либо в иных установленных семейным законодательством формах (далее соответственно - граждане, выразившие желание стать опекунами, опека).

Заявитель для получения государственной услуги вправе обратиться лично в устной, письменной или электронной форме.

1.2.1. Категории заявителей, имеющих право на получение государственной услуги.

Право на получение государственной услуги имеют следующие категории заявителей.

Усыновителями могут быть совершеннолетние лица обоего пола, за исключением:

лиц, признанных судом недееспособными или ограниченно дееспособными;

супругов, один из которых признан судом недееспособным или ограниченно

дееспособным;

лиц, лишенных по суду родительских прав или ограниченных судом в родительских правах;

лиц, отстраненных от обязанностей опекуна (попечителя) за ненадлежащее выполнение возложенных на него законом обязанностей;

бывших усыновителей, если усыновление отменено судом по их вине;

лиц, которые по состоянию здоровья не могут усыновить (удочерить) ребенка (перечень заболеваний, при наличии которых лицо не может усыновить (удочерить) ребенка, принять его под опеку (попечительство), взять в приемную или патронатную семью, устанавливается Правительством Российской Федерации);

лиц, которые на момент установления усыновления не имеют дохода, обеспечивающего усыновляемому ребенку прожиточный минимум, установленный в субъекте Российской Федерации, на территории которого проживают усыновители (усыновитель);

лиц, не имеющих постоянного места жительства;

лиц, имеющих или имевших судимость, подвергающихся или подвергавшихся уголовному преследованию (за исключением лиц, уголовное преследование в отношении которых прекращено по реабилитирующим основаниям) за преступления против половой неприкосновенности и половой свободы личности, а также за преступления против жизни и здоровья, против свободы, чести и достоинства личности (за исключением незаконной госпитализации в медицинскую организацию, оказывающую психиатрическую помощь в стационарных условиях, и клеветы), против семьи и несовершеннолетних, против здоровья населения и общественной нравственности, против общественной безопасности, мира и безопасности человечества, за исключением случаев, предусмотренных [абзацем тринадцатым](#) настоящего пункта;

лиц из числа лиц, указанных в [абзаце двенадцатом](#) настоящего пункта, имевших судимость либо подвергавшихся уголовному преследованию за преступления против жизни и здоровья, против свободы, чести и достоинства личности (за исключением незаконной госпитализации в медицинскую организацию, оказывающую психиатрическую помощь в стационарных условиях, и клеветы), против семьи и несовершеннолетних, против здоровья населения и общественной нравственности, против общественной безопасности, мира и безопасности человечества, относящиеся к преступлениям небольшой или средней тяжести, в случае признания судом таких лиц представляющими опасность для жизни, здоровья и нравственности усыновляемого ребенка;

лиц, имеющих судимость за тяжкие и особо тяжкие преступления, не относящиеся к преступлениям, указанным в [абзаце двенадцатом](#) настоящего пункта;

лиц, не прошедших психолого-педагогическую и правовую подготовку для желающих принять на воспитание в свою семью ребенка, оставшегося без попечения родителей, по программе, утвержденной органами исполнительной власти субъектов Российской Федерации (кроме близких родственников ребенка, а также лиц, которые являются или являлись усыновителями и в отношении которых усыновление не было отменено, и лиц, которые являются или являлись опекунами (попечителями) детей и которые не были отстранены от исполнения возложенных на них обязанностей);

лиц, состоящих в союзе, заключенном между лицами одного пола, признанного браком и зарегистрированным в соответствии с законодательством государства, в котором такой брак разрешен, а также лиц, являющихся гражданами указанного государства и не

состоящих в браке.

Опекунами (попечителями) детей могут назначаться только совершеннолетние дееспособные лица.

Не могут быть назначены опекунами (попечителями):

лица, лишённые родительских прав;

лица, имеющие или имевшие судимость, подвергающиеся или подвергавшиеся уголовному преследованию (за исключением лиц, уголовное преследование в отношении которых прекращено по реабилитирующим основаниям) за преступления против жизни и здоровья, свободы, чести и достоинства личности (за исключением незаконного помещения в психиатрический стационар, клеветы и оскорбления), половой неприкосновенности и половой свободы личности, против семьи и несовершеннолетних, здоровья населения и общественной нравственности, а также против общественной безопасности, мира и безопасности человечества;

лица, имеющие неснятую или непогашенную судимость за тяжкие или особо тяжкие преступления;

лица, не прошедшие психолого-педагогическую и правовую подготовку для желающих принять на воспитание в свою семью ребенка, оставшегося без попечения родителей, по программе, утвержденной органами исполнительной власти субъектов Российской Федерации (кроме близких родственников ребенка, а также лиц, которые являются или являлись усыновителями и в отношении которых усыновление не было отменено, и лиц, которые являются или являлись опекунами (попечителями) детей и которые не были отстранены от исполнения возложенных на них обязанностей);

лица, состоящие в союзе, заключенном между лицами одного пола, признанном браком и зарегистрированном в соответствии с законодательством государства, в котором такой брак разрешен, а также лица, являющиеся гражданами указанного государства и не состоящие в браке;

лица, больные хроническим алкоголизмом или наркоманией, лица, отстраненные от выполнения обязанностей опекунов (попечителей), лица, ограниченные в родительских правах, бывшие усыновители, если усыновление отменено по их вине, а также лица, страдающие заболеваниями, при наличии которых лицо не может принять ребенка под опеку (попечительство), взять его в приемную или патронатную семью.

Перечень заболеваний, при наличии которых лицо не может усыновить (удочерить) ребенка, принять его под опеку, попечительство, взять в приемную или патронатную семью, устанавливается Правительством Российской Федерации.

1.3. Требования к порядку информирования о предоставлении государственной услуги

Информация о порядке предоставления государственной услуги предоставляется любым заинтересованным лицам:

посредством опубликования в установленном порядке нормативных правовых актов Ставропольского края и Изобильненского муниципального округа Ставропольского края, содержащих нормы, регулирующие деятельность по предоставлению государственной услуги, в том числе путем размещения в сети Интернет на официальном сайте администрации Изобильненского муниципального округа Ставропольского края, а также путем личного консультирования заинтересованных лиц по адресу: 356140, Ставропольский край, Изобильненский муниципальный округ, г. Изобильный, ул. Советская, 65, график работы отдела образования администрации Изобильненского

муниципального округа Ставропольского края: с "09-00" до "18-00" часов; обеденный перерыв: с "13-00" до "14-00" часов;

посредством размещения утвержденного администрацией Изобильненского муниципального округа Административного регламента в здании отдела образования администрации Изобильненского муниципального округа на стенде;

с использованием средств телефонной связи, а также при устном и письменном обращении;

через государственные информационные системы Ставропольского края "Единый портал государственных и муниципальных услуг (функций)" (www.gosuslugi.ru) (далее - Единый портал) и государственную информационную систему Ставропольского края "Портал государственных и муниципальных услуг (функций), предоставляемых (исполняемых) органами исполнительной власти Ставропольского края и органами местного самоуправления муниципальных образований Ставропольского края" (www.26gosuslugi.ru) (далее - региональный портал).

Адрес отдела образования администрации Изобильненского муниципального округа Ставропольского края: 356140, Ставропольский край, Изобильненский городской округ, г. Изобильный, ул. Советская, 65.

Телефоны для справок: 8(86545) 2-43-67, 2-68-45

Официальный сайт администрации Изобильненского муниципального округа Ставропольского края в сети Интернет: <http://www.izobadmin.ru>

Адрес электронной почты: izobil_rono@bk.ru.

1.3.1. Порядок получения консультаций по процедуре предоставления государственной услуги

1.3.1.1. Информация о процедуре предоставления государственной услуги предоставляется бесплатно.

1.3.1.1.1 . Информация о порядке и сроках предоставления государственной услуги, основанная на сведениях об услугах, размещенная на Едином портале, региональном портале и официальном сайте органа местного самоуправления, предоставляется заявителю бесплатно.

Доступ к информации о сроках и порядке предоставления государственной услуги, размещенной на Едином портале, региональном портале и официальном сайте администрации Изобильненского муниципального округа Ставропольского края, осуществляется без выполнения заявителем каких-либо требований, в том числе без использования программного обеспечения, установка которого на технические средства заявителя требует заключения лицензионного или иного соглашения с правообладателем программного обеспечения, предусматривающего взимание платы, регистрацию или авторизацию заявителя или предоставление им персональных данных.

1.3.1.2. Получение заявителями информации по процедуре предоставления государственной услуги осуществляется путем индивидуального и публичного информирования. Информирование о процедуре предоставления государственной услуги осуществляется в устной и письменной форме.

1.3.1.3. Индивидуальное устное информирование по процедуре предоставления государственной услуги осуществляется специалистами отдела образования администрации Изобильненского муниципального округа Ставропольского края, ответственными за предоставление государственной услуги (далее - специалисты), при

обращении заявителей лично или по телефону.

Индивидуальное устное информирование заявителей при личном обращении осуществляется в соответствии с [графиком](#) (приложение 5).

1.3.1.4. Индивидуальное письменное информирование по процедуре предоставления государственной услуги осуществляется специалистами отдела образования администрации Изобильненского муниципального округа Ставропольского края, ответственными за предоставление государственной услуги, при обращении заявителей путем почтовых или электронных отправок.

Ответ на обращение дается в простой, четкой и понятной форме в письменном виде с указанием должности лица, подписавшего ответ, а также фамилии, инициалов и номера телефона должностного лица отдела образования администрации Изобильненского муниципального округа Ставропольского края, оформившего письменный ответ.

1.3.1.5. Публичное устное информирование осуществляется с привлечением средств массовой информации - радио, телевидения (далее - СМИ).

1.3.1.6. Публичное письменное информирование осуществляется путем публикации информационных материалов в печатных СМИ, включая интернет-сайты, а также оформления информационных стендов.

II. Стандарт предоставления государственной услуги

2.1. Наименование государственной услуги

"Выдача заключения о возможности быть опекуном (попечителем), усыновителем, приемным родителем, патронатным воспитателем".

2.2. Наименование органа, предоставляющего государственную услугу

Предоставление государственной услуги осуществляется отделом образования администрации Изобильненского муниципального округа Ставропольского края.

В соответствии с положениями Административного регламента от заявителя не требуется осуществления действий, в том числе согласований, необходимых для получения государственной услуги, связанных с обращением в иные органы, организации, участвующие в предоставлении государственной услуги.

При предоставлении государственной услуги специалисты осуществляют взаимодействие с:

Информационным центром ГУ МВД России по Ставропольскому краю;

Управлением Федеральной службы Государственной регистрации, кадастра и картографии по Ставропольскому краю (Управление Росреестра по Ставропольскому краю).

При предоставлении государственной услуги запрещается требовать от заявителей осуществления действий, в том числе согласований, необходимых для получения государственной услуги и связанных с обращением в иные государственные органы, органы местного самоуправления, организации, за исключением получения услуг и получения документов и информации, предоставляемых в результате предоставления таких услуг, включенных в [перечень](#) услуг, которые являются необходимыми и обязательными для предоставления государственных услуг и предоставляются организациями, участвующими в предоставлении государственных услуг, утверждаемых нормативным правовым актом Ставропольского края.

2.3. Результат предоставления государственной услуги

Конечными результатами предоставления государственной услуги является:

принятие решения о возможности гражданина быть опекуном;

принятие решения о невозможности гражданина быть опекуном.

2.4. Срок предоставления государственной услуги

Государственная услуга предоставляется в течение не более 32 рабочих дней со дня регистрации документов, указанных в [пункте 2.6](#) настоящего Административного регламента.

2.5. Нормативные правовые акты Российской Федерации и нормативные правовые акты Ставропольского края, регулирующие предоставление государственной услуги.

Перечень нормативно-правовых актов Российской Федерации и нормативных правовых актов Ставропольского края, регулирующих предоставление государственной услуги, подлежат обязательному размещению на официальном сайте министерства образования Ставропольского края

[http://stavminobr.ru/activities/gosudarstvennyie-uslugi/normativno-pravovaya-baza,-obshhaya-dlya-vsex-gosudarstvennyix-uslug-\(funkczij\).html](http://stavminobr.ru/activities/gosudarstvennyie-uslugi/normativno-pravovaya-baza,-obshhaya-dlya-vsex-gosudarstvennyix-uslug-(funkczij).html),

в информационно-телекоммуникационной сети "Интернет", на Едином портале, на региональном портале и в региональном реестре.

2.6. Исчерпывающий перечень документов, необходимых в соответствии с законодательными или иными нормативными правовыми актами для предоставления государственной услуги

Перечень документов, необходимых для получения государственной услуги:

1) заявление гражданина, выразившего желание стать опекуном или попечителем либо принять детей, оставшихся без попечения родителей, в семью на воспитание в иных установленных семейным законодательством Российской Федерации нормах;

2) документ, удостоверяющий личность гражданина;

3) справка с места работы лица, выразившего желание стать опекуном, с указанием должности и размера средней заработной платы за последние 12 месяцев и (или) иной документ, подтверждающий доход указанного лица, или справка с места работы супруга (супруги) лица, выразившего желание стать опекуном, с указанием должности и размера средней заработной платы за последние 12 месяцев и (или) иной документ, подтверждающий доход супруга (супруги);

4) сведения о гражданах, зарегистрированных по месту жительства гражданина, выразившего желание стать опекуном;

5) медицинское заключение о состоянии здоровья по результатам освидетельствования гражданина, выразившего желание стать опекуном, выданное в порядке, устанавливаемом Министерством здравоохранения Российской Федерации;

6) копия свидетельства о браке (если гражданин, выразивший желание стать опекуном, состоит в браке);

7) письменное согласие совершеннолетних членов семьи с учетом мнения детей,

достигших 10-летнего возраста, проживающих совместно с гражданином, выразившим желание стать опекуном, на прием ребенка (детей) в семью;

8) копия свидетельства или иного документа о прохождении подготовки лица, желающего принять на воспитание в свою семью ребенка, оставшегося без попечения родителей, (кроме близких родственников детей, а также лиц, которые являются или являлись опекунами (попечителями) детей и которые не были отстранены от исполнения возложенных на них обязанностей, и лиц, которые являются или являлись усыновителями и в отношении которых усыновление не было отменено);

9) автобиография;

10) копия пенсионного удостоверения, справка из территориального органа Пенсионного фонда Российской Федерации или иного органа, осуществляющего пенсионное обеспечение (для лиц, основным источником доходов которых являются страховое обеспечение по обязательному пенсионному страхованию или иные пенсионные выплаты).

Заявитель может представить документы в электронной форме.

Прилагаемые документы должны быть надлежащим образом оформлены и содержать все установленные для них реквизиты: наименование и адрес организации, выдавшей документ, подпись уполномоченного лица, печать организации, выдавшей документ, дату выдачи документа, номер и серию (если есть) документа, срок действия документа. Документы не должны иметь серьезных повреждений, наличие которых не позволяет однозначно истолковать их содержание;

в документах фамилии, имени, отчества граждан должны быть указаны полностью.

Заявления и прилагаемые документы должны быть четко и разборчиво написаны, в тексте документов не допускаются подчистки, приписки, наличие зачеркнутых слов, нерасшифрованные сокращения, исправления, за исключением исправлений, скрепленных печатью и заверенных подписью уполномоченного лица. Исполнение документов карандашом не допускается.

Органы, предоставляющие государственные услуги, и органы, предоставляющие муниципальные услуги, не вправе требовать от заявителя:

1) представления документов и информации или осуществления действий, представление или осуществление которых не предусмотрено нормативными правовыми актами, регулирующими отношения, возникающие в связи с предоставлением государственной услуги;

2) представления документов и информации, которые в соответствии с нормативными правовыми актами Российской Федерации, нормативными правовыми актами субъектов Российской Федерации и муниципальными правовыми актами находятся в распоряжении налоговых органов, иных государственных органов, органов местного самоуправления и (или) подведомственных государственным органам и органам местного самоуправления организаций, участвующих в предоставлении государственной услуги, за исключением документов, указанных в [части 6 статьи 7](#) Федерального закона от 27 июля 2010 г. № 210-ФЗ "Об организации предоставления государственных и муниципальных услуг".

Заявитель может представить в отдел образования администрации Изобильненского муниципального округа Ставропольского края запрос в форме электронного документа с использованием Единого портала и регионального портала, установленной [постановлением](#) Правительства Российской Федерации от 07 июля 2011 г. № 553 "О порядке оформления и представления заявлений и иных документов, необходимых для

предоставления государственных и (или) муниципальных услуг, в форме электронных документов".

Формирование запроса в форме электронного документа осуществляется посредством заполнения электронной формы запроса на Едином портале, региональном портале без необходимости дополнительной подачи запроса в какой-либо иной форме.

На Едином портале, региональном портале размещается образец заполнения запроса в форме электронного документа.

Если на Едином портале заявителю не обеспечивается возможность заполнения запроса в форме электронного документа, то для формирования запроса на Едином портале в порядке, определяемом Министерством связи и массовых коммуникаций Российской Федерации, обеспечивается автоматический переход к заполнению электронной формы указанного запроса на региональном портале.

Форматно-логическая проверка сформированного запроса осуществляется после заполнения заявителем каждого из полей электронной формы запроса. При выявлении некорректно заполненного поля электронной формы запроса заявитель уведомляется о характере выявленной ошибки и порядке ее устранения посредством информационного сообщения непосредственно в электронной форме запроса.

При формировании запроса обеспечивается:

возможность копирования и сохранения запроса;

возможность печати на бумажном носителе копии запроса в электронной форме;

сохранение ранее введенных в электронную форму запроса значений в любой момент по желанию заявителя, в том числе при возникновении ошибок ввода и возврате для повторного ввода значений в электронную форму запроса;

заполнение полей электронной формы запроса до начала ввода сведений заявителем с использованием сведений, размещенных в федеральной государственной информационной системе "Единая система идентификации и аутентификации в инфраструктуре, обеспечивающей информационно-технологическое взаимодействие информационных систем, используемых для предоставления государственных и муниципальных услуг в электронной форме" (далее - единая система идентификации и аутентификации), и сведений, опубликованных на Едином портале, региональном портале, в части, касающейся сведений, отсутствующих в единой системе идентификации и аутентификации;

возможность вернуться на любой из этапов заполнения электронной формы запроса без потери ранее введенной информации;

возможность доступа заявителя на Едином портале, региональном портале или официальном сайте администрации Изобильненского муниципального округа Ставропольского края к ранее поданным им запросам в течение не менее одного года, а также частично сформированных запросов - в течение не менее 3 месяцев.

Запрос, направленный в форме электронного документа, распечатывается на бумажный носитель и регистрируется должностным лицом отдела образования администрации Изобильненского муниципального округа Ставропольского края, ответственным за прием документов, в журнале учета приема запросов заявителей в день его поступления.

Должностное лицо отдела образования администрации Изобильненского муниципального округа Ставропольского края обеспечивает прием запроса, необходимого

для предоставления государственной услуги, и регистрацию запроса без необходимости повторного представления заявителем этого документа на бумажном носителе, если иное не установлено федеральными законами и принимаемыми в соответствии с ними актами Правительства Российской Федерации, законами Ставропольского края и принимаемыми в соответствии с ними актами Правительства Ставропольского края.

Предоставление государственной услуги начинается с момента приема и регистрации отдела образования администрации Изобильненского муниципального округа Ставропольского края запроса, необходимого для предоставления государственной услуги, поступившего в форме электронного документа.

Уведомление о приеме и регистрации запроса, необходимого для предоставления государственной услуги, содержащее сведения о факте приема запроса, необходимого для предоставления государственной услуги, и начале процедуры предоставления государственной услуги, либо мотивированный отказ в приеме запроса, необходимого для предоставления государственной услуги, поступившее в отдела образования администрации Изобильненского муниципального округа Ставропольского края в форме электронного документа, направляется заявителю не позднее рабочего дня, следующего за днем подачи указанного запроса, в форме электронного документа по адресу электронной почты, указанному в запросе, или в письменной форме по почтовому адресу, указанному в запросе.

Форма запроса, необходимая для предоставления государственной услуги, может быть получена заявителем:

непосредственно в отдел образования администрации Изобильненского муниципального округа Ставропольского края;

на официальном сайте администрации Изобильненского муниципального округа Ставропольского края, Едином портале и региональном портале;

в информационно-правовой системе "КонсультантПлюс".

При предоставлении государственной услуги запрещается требовать от заявителей:

представления документов и информации или осуществления действий, представление или осуществление которых не предусмотрено нормативными правовыми актами, регулирующими отношения, возникающие в связи с предоставлением государственной услуги;

представления документов и информации, в том числе об оплате государственной пошлины, взимаемой за предоставление государственной услуги, которые находятся в распоряжении органов, предоставляющих государственную услугу, иных государственных органов, органов местного самоуправления либо подведомственных государственным органам или органам местного самоуправления организаций, участвующих в предоставлении государственных услуг, в соответствии с нормативными правовыми актами Российской Федерации, нормативными правовыми актами Ставропольского края, за исключением документов, включенных в определенный [частью 6 статьи 7](#) Федерального закона "Об организации предоставления государственных и муниципальных услуг" перечень документов;

осуществления действий, в том числе согласований, необходимых для получения государственной услуги и связанных с обращением в иные государственные органы, организации, за исключением получения услуг и получения документов и информации, предоставляемых в результате предоставления таких услуг, включенных в перечни, указанные в [части 1 статьи 9](#) Федерального закона "Об организации предоставления

государственных и муниципальных услуг";

представления документов и информации, отсутствие и (или) недостоверность которых не указывались при первоначальном отказе в приеме документов, необходимых для предоставления государственной услуги, либо в предоставлении государственной услуги, за исключением следующих случаев:

а) изменение требований нормативных правовых актов, касающихся предоставления государственной услуги, после первоначальной подачи заявления о предоставлении государственной услуги;

б) наличие ошибок в заявлении о предоставлении государственной услуги и документах, поданных заявителем после первоначального отказа в приеме документов, необходимых для предоставления государственной услуги, либо в предоставлении государственной услуги и не включенных в представленный ранее комплект документов;

в) истечение срока действия документов или изменение информации после первоначального отказа в приеме документов, необходимых для предоставления государственной услуги, либо в предоставлении государственной услуги;

г) выявление документально подтвержденного факта (признаков) ошибочного или противоправного действия (бездействия) должностного лица отдела образования администрации Изобильненского муниципального округа Ставропольского края, муниципального служащего, работника, необходимых для предоставления государственной услуги, либо в предоставлении государственной услуги, о чем в письменном виде за подписью руководителя отдела образования администрации Изобильненского муниципального округа Ставропольского края при первоначальном отказе в приеме документов, необходимых для предоставления государственной услуги, уведомляется заявитель, а также приносятся извинения за доставленные неудобства.

предоставление на бумажном носителе документов и информации, электронные образы которых ранее были заверены в соответствии с пунктом 7.2 части 1 статьи 16 Федерального закона "Об организации предоставления государственных и муниципальных услуг", за исключением случаев, если нанесение отметок на такие документы либо их изъятие является необходимым условием предоставления государственной услуги, и иных случаев, установленных федеральными законами.

2.7. Исчерпывающий перечень документов, необходимых в соответствии с нормативными правовыми актами для предоставления государственной услуги, которые находятся в распоряжении государственных органов местного самоуправления и иных органов, участвующих в предоставлении государственных или муниципальных услуг, и которые заявитель в праве представить

1) справка органов внутренних дел, подтверждающая отсутствие у гражданина, выразившего желание стать опекуном, судимости или факта уголовного преследования за преступления, предусмотренные [пунктом 1 статьи 146 Семейного кодекса Российской Федерации](#);

2) выписка из единого государственного реестра прав на недвижимое имущество и сделок с ним.

Документы, указанные в данном пункте Административного регламента, заявитель вправе представить лично.

2.8. Исчерпывающий перечень оснований для отказа в приеме документов, необходимых для предоставления государственной услуги

Основания для отказа в предоставлении информации отсутствуют.

Основаниями для отказа заявителю в приеме документов являются:

1) представление заявителем неполного пакета документов, указанных в [пункте 2.6](#) настоящего Регламента;

2) несоответствие содержания или оформления документов, представляемых гражданином, требованиям, установленным [п. 2.6](#) настоящего Регламента.

Дополнительными основаниями для отказа в приеме документов, необходимых для предоставления государственной услуги, при направлении запроса в электронной форме, являются:

наличие противоречивых сведений в представленных документах и электронной форме запроса;

запрос, представленный в форме электронного документа, не поддается прочтению и (или) не соответствуют требованиям к формату его представления.

Не допускается отказ в приеме запроса, необходимого для предоставления государственной услуги, а также отказ в предоставлении государственной услуги в случае, если запрос, необходимый для предоставления государственной услуги, подан в соответствии с информацией о сроках и порядке предоставления государственной услуги, опубликованной на Едином портале, региональном портале и официальном сайте администрации Изобильненского городского округа Ставропольского края.

2.9. Исчерпывающий перечень оснований для отказа в предоставлении государственной услуги

Государственная услуга не предоставляется при условии, если представленные документы не соответствуют требованиям, предъявляемым к ним законодательством.

Основаниями для отказа заявителю в предоставлении государственной услуги являются:

1) наличие заболеваний у заявителя, в связи с которым он не может по состоянию здоровья исполнять обязанности опекуна;

2) лишение или ограничение заявителя в родительских правах;

3) наличие у заявителя судимости за умышленное преступление против жизни или здоровья;

4) отсутствие у заявителя постоянного места жительства.

2.9.1. Перечень услуг, необходимых и обязательных для предоставления государственных услуг, в том числе сведения о документе (документах), выдаваемом (выдаваемых) иными организациями, участвующими в предоставлении государственной услуги

К услугам, необходимыми и обязательным для предоставления государственной услуги, относится медицинское освидетельствование с выдачей заключения и справки в целях предоставления органами местного самоуправления государственных услуг.

2.10. Порядок, размер и основания взимания государственной пошлины или иной платы за предоставление государственной услуги

Государственная услуга предоставляется без взимания государственной пошлины или иной платы.

В случае внесения изменений в выданный по результатам предоставления государственной услуги документ, направленных на исправление ошибок, допущенных по вине государственной образовательной организации и (или) должностного лица, плата с заявителя не взимается.

2.11. Максимальный срок ожидания в очереди при подаче запроса о предоставлении государственной услуги и при получении результата предоставления государственной услуги

Максимальное время ожидания в очереди при подаче документов на предоставление государственной услуги, при получении документов, при необходимости получения консультации не должно превышать 15 минут.

Максимальное время приема должностными лицами составляет 30 минут.

2.12. Срок регистрации запроса заявителя о предоставлении государственной услуги

Срок регистрации запроса заявителей и их представителей не может превышать 20 минут.

2.13. Требования к помещениям, в которых предоставляется государственная услуга, к месту ожидания и приема заявителей, размещению и оформлению визуальной, текстовой и мультимедийной информации о порядке предоставления государственной услуги, в том числе к обеспечению доступности для инвалидов указанных объектов в соответствии с законодательством Российской Федерации о социальной защите инвалидов

2.13.1. Требования к помещениям, в которых предоставляется государственная услуга:

1) помещения должны иметь места для ожидания и приема заявителей, оборудованные столами (стойками) с канцелярскими принадлежностями для оформления документов, санитарно-технические помещения (санузел) с учетом доступа инвалидов-колясочников.

Места ожидания и приема заявителей должны соответствовать комфортным условиям для заявителей и оптимальным условиям для работы специалистов;

2) помещения должны соответствовать санитарно-эпидемиологическим правилам и нормативам, правилам противопожарной безопасности, должны обеспечивать беспрепятственный доступ для маломобильных групп граждан, включая инвалидов, использующих кресла-коляски и собак-проводников.

Помещения должны быть оборудованы пандусами, специальными ограждениями и перилами, должно быть обеспечено беспрепятственное передвижение и разворот инвалидных колясок, столы для инвалидов должны размещаться в стороне от входа с учетом беспрепятственного подъезда и поворота колясок.

Оформление визуальной, текстовой и мультимедийной информации о порядке предоставления государственной услуги, размещенной на информационных стендах или в информационных электронных терминалах, должно соответствовать оптимальному

зрительному и слуховому восприятию этой информации заявителями.

Должно быть обеспечено дублирование необходимой для инвалидов звуковой и зрительной информации, а также надписей, знаков и иной текстовой и графической информации знаками, выполненными рельефно-точечным шрифтом Брайля.

2.13.2. Требования к местам проведения личного приема заявителей:

1) рабочее место специалиста, ответственного за предоставление государственной услуги, должно быть оборудовано персональным компьютером и оргтехникой, позволяющими своевременно и в полном объеме получать справочную информацию по вопросам предоставления государственной услуги и организовать предоставление государственной услуги в полном объеме;

2) специалисты, осуществляющие прием, обеспечиваются личным нагрудным бейджем (настольной табличкой) с указанием должности, фамилии, имени и отчества специалиста.

В целях обеспечения конфиденциальности сведений о заявителях специалистом одновременно ведется прием только одного заявителя, за исключением случаев коллективного обращения заявителей.

2.13.3. Исключен.

2.13.3. Требования к информационным стендам.

В помещениях отдела образования администрации Изобильненского муниципального округа Ставропольского края, предназначенных для работы с заявителями, размещаются информационные стенды, обеспечивающие получение информации о предоставлении государственной услуги.

На информационных стендах, официальном сайте администрации Изобильненского муниципального округа Ставропольского края размещаются следующие информационные материалы:

1) извлечения из законодательных и нормативных правовых актов, содержащих нормы, регулирующие деятельность по исполнению государственной услуги;

2) текст Административного регламента;

3) информация о порядке исполнения государственной услуги;

4) перечень документов, представляемых для получения государственной услуги;

5) формы и образцы документов для заполнения.

При изменении информации по исполнению государственной услуги осуществляется ее периодическое обновление.

2.14. Показатели доступности и качества государственной услуги, в том числе количество взаимодействий заявителя с должностными лицами при предоставлении государственной услуги и их продолжительность, возможность получения государственной услуги в МФЦ, возможность получения информации о ходе предоставления государственной услуги, в том числе с использованием информационно-коммуникационных технологий

2.14.1. Показателем доступности при предоставлении государственной услуги являются:

- возможность получать необходимую информацию и консультации, касающиеся рассмотрения документов, указанных в [пункте 2.6](#) настоящего Административного регламента;

- беспрепятственный доступ к месту предоставления государственной услуги для маломобильных групп граждан, включая инвалидов, использующих кресла-коляски и собак-проводников;

- дублирование необходимой для инвалидов звуковой и зрительной информации, а также надписей, знаков и иной текстовой и графической информации знаками, выполненными рельефно-точечным шрифтом Брайля, допуск сурдопереводчика и тифлосурдопереводчика;

- оказание работниками организаций, предоставляющих услуги населению, помощи инвалидам в преодолении барьеров, мешающих получению ими услуг наравне с другими лицами;

- предоставление государственной услуги в многофункциональном центре предоставления государственных и муниципальных услуг (далее - МФЦ) не предусмотрено.

2.14.2. Показателями качества предоставления государственной услуги являются:

1) своевременное рассмотрение документов, указанных в [пункте 2.6](#) настоящего Административного регламента, в случае необходимости - с участием заявителя;

2) удобство и доступность получения информации заявителями о порядке предоставления государственной услуги;

3) оперативность вынесения решения по итогам рассмотрения документов, указанных в [пункте 2.6](#) настоящего Административного регламента.

2.14.3. В процессе предоставления государственной услуги заявитель вправе обращаться в отдел образования администрации Изобильненского муниципального округа Ставропольского края по мере необходимости, в том числе за получением информации о ходе предоставления государственной услуги, лично, по почте или с использованием информационно-коммуникационных технологий.

2.15. Иные требования, в том числе учитывающие особенности предоставления государственной услуги в МФЦ и особенности предоставления государственной услуги в электронной форме

При предоставлении государственной услуги обеспечивается возможность заявителя с использованием информационно-телекоммуникационной сети Интернет через официальный сайт администрации Изобильненского муниципального округа Ставропольского края (www.izobadmin.ru), Единый портал (www.gosuslugi.ru) и региональный портал (www.26gosuslugi.ru).

Заявителям предоставляется возможность дистанционно получить формы документов, необходимые для получения государственной услуги. Указанные образцы заявлений размещаются в соответствующем разделе <http://iz-obr.ucoz.ru/>. Заявитель имеет возможность оформить все необходимые документы в удобном для него месте для подачи в отдел образования администрации Изобильненского городского округа Ставропольского края.

При организации записи на прием в отдел образования администрации Изобильненского муниципального округа Ставропольского края заявителю обеспечивается возможность:

ознакомления с расписанием работы отдела образования администрации Изобильненского муниципального округа Ставропольского края либо должностного лица уполномоченного органа, а также с доступными для записи на прием датами и интервалами времени приема;

записи в любые свободные для приема дату и время в пределах установленного в отделе образования администрации Изобильненского муниципального округа Ставропольского края графика приема заявителей.

При осуществлении записи на прием отдел образования администрации Изобильненского городского округа Ставропольского края не вправе требовать от заявителя совершения иных действий, кроме прохождения идентификации и аутентификации в соответствии с нормативными правовыми актами Российской Федерации, указания цели приема, а также предоставления сведений, необходимых для расчета длительности временного интервала, который необходимо забронировать для приема.

Запись на прием может осуществляться посредством регионального портала.

При предоставлении государственной услуги в электронной форме заявителю направляется:

уведомление о записи на прием в отдел образования администрации Изобильненского муниципального округа Ставропольского края, содержащее сведения о дате, времени и месте приема;

уведомление о приеме и регистрации запроса, необходимого для предоставления государственной услуги, содержащее сведения о факте приема запроса, необходимого для предоставления государственной услуги, либо мотивированный отказ в приеме запроса, необходимого для предоставления государственной услуги;

уведомление о результатах рассмотрения документов, необходимых для предоставления государственной услуги, содержащее сведения о принятии положительного решения о предоставлении государственной услуги и возможности получить результат предоставления государственной услуги либо мотивированный отказ в предоставлении государственной услуги.

Возможность получения результата государственной услуги в форме электронного документа или документа на бумажном носителе обеспечивается заявителю в течение срока действия результата предоставления государственной услуги.

2.16. Случаи и порядок предоставления государственной услуги в упреждающем (проактивном) режиме

При наступлении событий, являющихся основанием для предоставления государственных или муниципальных услуг, орган местного самоуправления вправе:

- 1) проводить мероприятия, направленные на подготовку результатов предоставления государственных и муниципальных услуг, в том числе направлять межведомственные запросы, получать на них ответы, после чего уведомлять заявителя о возможности подать запрос о предоставлении соответствующей услуги для немедленного получения результата предоставления такой услуги;
- 2) при условии наличия запроса заявителя о предоставлении государственных или муниципальных услуг, в отношении которых у заявителя могут появиться основания для их предоставления ему в будущем, проводить мероприятия, направленные на

формирование результата предоставления соответствующей услуги, в том числе направлять межведомственные запросы, получать на них ответы, формировать результат предоставления соответствующей услуги, а также предоставлять его заявителю с использованием портала государственных и муниципальных услуг и уведомлять заявителя о проведенных мероприятиях.

Упреждающий (проактивный) режим может использоваться в случаях: наличия согласия заявителя на автоматическое предоставление государственной (муниципальной) услуги; возможности предзаполнения заявления.

Раздел III. Состав, последовательность и сроки выполнения административных процедур, требования к порядку их выполнения, в том числе особенности выполнения административных процедур в электронной форме, а также особенности выполнения административных процедур в многофункциональных центрах

3.1. Последовательность административных действий (процедур)

Предоставление государственной услуги включает в себя следующие административные процедуры:

- 1) предоставление информации заявителю и обеспечение доступа заявителя к сведениям о государственной услуге;
- 2) прием и регистрация документов;
- 3) формирование личного дела заявителя;
- 4) формирование и направление межведомственных запросов;
- 5) принятие решения о возможности гражданина быть опекуном или о невозможности гражданина быть опекуном;
- 6) уведомление заявителя о принятом решении;
- 7) порядок осуществления административных процедур в электронной форме;
- 8) порядок исправления допущенных опечаток и ошибок в выданных предоставления государственной услуги документах.

3.1.1. Последовательность административных действий (процедур) предоставления государственной услуги в МФЦ

Предоставление государственной услуги в МФЦ не предусмотрено.

3.2. Предоставление информации по вопросам предоставления государственной услуги

Основанием для предоставления информации по вопросам предоставления государственной услуги является личное обращение заявителя в орган местного самоуправления или поступление его обращения в письменном, электронном виде через официальный портал органа местного самоуправления в информационно-телекоммуникационной сети Интернет.

Предоставление информации по вопросам предоставления государственной услуги осуществляется должностным лицом отдела образования администрации Изобильненского муниципального округа Ставропольского края.

Срок предоставления информации по вопросам предоставления государственной услуги не превышает 15 минут на одного заявителя.

Результатом административной процедуры является предоставление информации заявителю в устном либо в письменном виде.

3.3. Прием и регистрация документов

3.3.1. Основанием для начала процедуры приема и регистрации документов является поступление в отдел образования администрации Изобильненского муниципального округа Ставропольского края **заявления** гражданина, выразившего желание стать опекуном или попечителем либо принять детей, оставшихся без попечения родителей, в семью на воспитание в иных установленных семейным законодательством Российской Федерации формах, по форме, являющейся приложением 3 к настоящему Административному регламенту.

3.3.2. При получении заявления и всех необходимых документов, должностное лицо, ответственное за делопроизводство, регистрирует поступление заявления и представленных документов в соответствии с установленными правилами делопроизводства и передает их должностному лицу, ответственному за прием документов и формирование личного дела заявителя.

3.3.3. Должностное лицо, ответственное за прием документов и формирование личного дела заявителя, устанавливает предмет обращения, проверяет документ, удостоверяющий личность и соответствие представленных документов перечню, установленному **пунктом 2.6 раздела 2** настоящего Административного регламента.

3.3.4. Должностное лицо сверяет представленные документы оригиналов и копий документов, делает на них надпись об их соответствии подлинным экземплярам, заверяет своей подписью с указанием фамилии и инициалов.

3.3.5. Должностное лицо производит копирование документов, если копии необходимых документов не представлены, удостоверяет соответствие с подлинником, заверяет своей подписью с указанием фамилии и инициалов.

3.3.6. При установлении фактов отсутствия необходимых документов или несоответствия представленных документов требованиям, указанным в **пункте 2.6 раздела 2** настоящего Административного регламента, должностное лицо уведомляет заявителя о наличии препятствий для предоставления государственной услуги, объясняет ему содержание выявленных недостатков в представленных документах, предлагает принять меры по их устранению. При желании заявителя устранить недостатки и препятствия, прервав процедуру подачи документов для предоставления государственной услуги, должностное лицо возвращает ему заявление и представленные им документы.

3.3.7. Если при установлении фактов отсутствия документов, или несоответствия представленных документов требованиям, указанных в **пункте 2.6 раздела 2** настоящего Административного регламента, заявитель настаивает на приеме заявления и документов для предоставления государственной услуги, должностное лицо принимает от него заявление вместе с представленными документами, указывает в заявлении выявленные недостатки или факт отсутствия необходимых документов.

3.3.8. Должностное лицо вносит запись о приеме заявления в "**Журнал** регистрации заявлений", по форме, являющейся приложением 4 к настоящему Административному регламенту.

3.3.9. Максимальный срок приема и регистрации документов не может превышать 40 минут.

3.4. Формирование личного дела заявителя

3.4.1. Основанием для начала процедуры формирования личного дела заявителя является регистрация должностным лицом заявления в "Журнале регистрации заявлений граждан".

3.4.2. Должностное лицо формирует личное дело заявителя.

3.4.3. В случае если гражданином не были представлены самостоятельно документы, предусмотренные [пунктом 2.7 раздела 2](#) настоящего Административного регламента, указанные документы запрашиваются органом опеки и попечительства в соответствующих уполномоченных органах посредством межведомственного информационного взаимодействия. Для направления запросов о предоставлении этих документов гражданин обязан представить в орган опеки и попечительства сведения, представление которых необходимо в соответствии с законодательством Российской Федерации для получения этих документов.

В целях получения дополнительной информации, необходимой для предоставления государственной услуги, должностное лицо оформляет запросы в органы и организации, предоставляющие требуемые документы и сведения. Срок оформления и отправки запроса в соответствующий орган или организацию не должен превышать 1 рабочий день.

3.4.4. Должностное лицо при поступлении ответов на запросы дополняет личное дело заявителя.

3.4.5. Максимальный срок исполнения указанной административной процедуры - 2 рабочих дня. В случае направления запросов срок выполнения данной процедуры увеличивается в зависимости от сроков выдачи ответов, определенных в организации, куда направлен запрос.

3.5. Формирование и направление межведомственных запросов

3.5.1. Основанием для начала административной процедуры по формированию и направлению межведомственного запроса о предоставлении документов, необходимых для предоставления государственной услуги, в государственные органы и иные органы, участвующие в предоставлении государственной услуги, является получение представленных документов специалистом, ответственным за выполнение указанной административной процедуры.

3.5.2. Формирование и направление межведомственного запроса осуществляется в случае непредставления заявителем документов, необходимых для предоставления государственной услуги, предусмотренных [пунктом 2.7](#) настоящего Административного регламента.

Межведомственный запрос формируется и направляется в форме электронного документа, подписанного усиленной квалифицированной электронной подписью, по каналам системы межведомственного электронного взаимодействия (далее - СМЭВ).

При отсутствии технической возможности формирования и направления межведомственного запроса в форме электронного документа по каналам СМЭВ межведомственный запрос направляется на бумажном носителе по почте, по факсу с одновременным его направлением по почте или курьерской доставкой.

3.5.3. Межведомственный запрос формируется в соответствии с требованиями [статьи 7.2](#) Федерального закона от 27 июля 2010 г. N 210-ФЗ и подписывается руководителем

органа местного самоуправления либо должностным лицом, уполномоченным руководителем органа местного самоуправления.

Форма межведомственного [запроса](#) в Информационный центр ГУ МВД России по Ставропольскому краю о наличии (отсутствии) судимости у гражданина, выразившего желание стать опекуном, представлена в приложении N 8.

После направления межведомственного запроса представленные документы передаются специалисту, ответственному за их рассмотрение.

3.5.4. В случае если документы, необходимые для предоставления государственной услуги, предусмотренные [пунктом 2.7](#) настоящего Административного регламента, представлены заявителем по собственной инициативе, документы передаются специалисту, ответственному за их рассмотрение, без формирования и направления межведомственного запроса.

3.5.5. Максимальный срок для выполнения административных действий, предусмотренных настоящим подразделом Административного регламента не должен превышать один рабочий день с даты регистрации представленных в отдел образования администрации Изобильненского муниципального округа Ставропольского края документов.

3.6. Принятие решения о возможности гражданина быть опекуном или о невозможности гражданина быть опекуном

3.6.1. Должностное лицо, ответственное за прием документов и формирование личного дела заявителя, проводит экспертизу документов и устанавливает принадлежность заявителя к категории граждан, имеющих право на получение государственной услуги.

3.6.2. Должностные лица в течение 3 дней со дня представления документов заявителем (получения ответов на запросы) производят обследование условий его жизни, в ходе которого определяется отсутствие установленных Гражданским [кодексом](#) Российской Федерации и Семейным [кодексом](#) Российской Федерации обстоятельств, препятствующих назначению его опекуном. При обследовании условий жизни гражданина, выразившего желание стать опекуном, должностные лица оценивают жилищно-бытовые условия, личные качества и мотивы заявителя, способность его к воспитанию ребенка, отношения, сложившиеся между членами семьи заявителя.

3.6.3. Результаты обследования и основанный на них вывод о возможности гражданина быть опекуном указываются в акте обследования условий жизни гражданина, выразившего желание стать опекуном (далее - акт обследования).

Акт обследования оформляется в течение 3 дней со дня проведения обследования условий жизни гражданина, выразившего желание стать опекуном, подписывается проводившим проверку уполномоченным специалистом отдела образования администрации Изобильненского муниципального округа Ставропольского края и утверждается его руководителем.

3.6.4. [Акт](#) обследования (приложение 6) оформляется в 2 экземплярах, один из которых направляется гражданину, выразившему желание стать опекуном, в течение 3 дней со дня утверждения акта, второй хранится в отделе образования администрации Изобильненского городского округа Ставропольского края.

3.6.5. Должностное лицо в течение 10 дней со дня со дня представления документов заявителем (получения ответов на запросы) на основании документов и акта обследования принимает решение о возможности гражданина быть опекуном, которое является основанием для постановки его на учет в качестве гражданина, выразившего желание

стать опекуном либо решение о невозможности гражданина быть опекуном с указанием причин отказа.

Решение отдела образования администрации Изобильненского муниципального округа Ставропольского края о возможности гражданина быть опекуном, которое является основанием для постановки его на учет в качестве гражданина, выразившего желание стать опекуном, либо решение о невозможности гражданина быть опекуном с указанием причин отказа, оформляется в форме акта - в форме [заклучения](#) (приложение 7).

Заклучение о возможности гражданина быть опекуном действительно в течение 2 лет со дня его выдачи и является основанием для обращения гражданина, выразившего желание стать опекуном, в установленном законом порядке в орган опеки и попечительства по месту своего жительства, в другой орган опеки и попечительства по своему выбору или в государственный банк данных о детях, оставшихся без попечения родителей.

3.6.6. Максимальный срок исполнения указанной административной процедуры - 25 рабочих дней. В случае направления получения ответа на запросы срок выполнения данной процедуры увеличивается в зависимости от сроков получения ответов, из организаций, куда направлен запрос.

3.7. Уведомление заявителя о принятом решении

3.7.1. Основанием для начала процедуры уведомления заявителя о принятом решении является принятие решения о возможности гражданина быть опекуном или о невозможности гражданина быть опекуном.

3.7.2. Должностное лицо уведомляет заявителя о принятом решении и в случае отказа в предоставлении государственной услуги возвращает представленные документы. Копии документов хранятся в органе местного самоуправления.

3.7.3. Максимальный срок исполнения указанной административной процедуры - 3 рабочих дня.

Порядок осуществления административных процедур в электронной форме

3.8. При поступлении заявления и документов в электронной форме через Единый портал или региональный портал должностное лицо, ответственное за прием и регистрацию документов:

формирует комплект документов, поступивших в электронной форме;

осуществляет проверку поступивших для предоставления государственной услуги заявления и электронных документов на соответствие требованиям, указанным в [пункте 2.7](#) Административного регламента;

при наличии оснований для отказа в приеме заявления и электронных документов, необходимых для предоставления государственной услуги, предусмотренных [пунктом 2.7](#) Административного регламента, или в случае если направленное заявление и электронные документы не заверены простой электронной подписью или усиленной квалифицированной электронной подписью заявителя, направляет заявителю уведомление об отказе в приеме этих документов;

в случае если направленное заявление и электронные документы соответствуют требованиям, предусмотренным Административным регламентом, регистрирует представленные заявление и документы и направляет заявителю уведомление об их

приеме.

Проверка достоверности простой электронной подписи или усиленной квалифицированной электронной подписи осуществляется единой системой идентификации и аутентификации в автоматическом режиме.

При предоставлении государственной услуги в электронной форме заявителю направляется уведомление о приеме и регистрации заявления и иных документов, необходимых для предоставления государственной услуги.

По итогам завершения выполнения административных процедур, предусмотренных Административным регламентом, заявителю направляется уведомление о завершении выполнения отделом образования администрации Изобильненского муниципального округа Ставропольского края действий в срок, не превышающий одного рабочего дня после завершения соответствующего действия, на адрес электронной почты или с использованием средств официального сайта администрации Изобильненского муниципального округа Ставропольского края, Единого портала, регионального портала в единый личный кабинет по выбору заявителя.

Порядок исправления допущенных опечаток и ошибок в выданных в результате предоставления государственной услуги документах

3.9. Исправление допущенных опечаток и (или) ошибок в выданных в результате предоставления государственной услуги документах осуществляется по заявлению заявителя (законного представителя) в произвольной форме (далее - заявление на исправление ошибок).

Заявление на исправление ошибок рассматривается должностным лицом, в должностные обязанности которого входит обеспечение предоставления государственной услуги, ответственное за рассмотрение заявлений на исправление ошибок, в течение 3 рабочих дней с даты регистрации заявления на исправление ошибок.

В случае выявления допущенных опечаток и (или) ошибок в выданных в результате предоставления государственной услуги документах должностное лицо, ответственное за рассмотрение заявлений на исправление ошибок, осуществляет замену указанных документов в срок, не превышающий 5 рабочих дней с даты регистрации заявления на исправление ошибок.

В случае отсутствия опечаток и (или) ошибок в выданных в результате предоставления государственной услуги документах должностное лицо, ответственное за рассмотрение заявлений на исправление ошибок, письменно сообщает заявителю об отсутствии таких опечаток и (или) ошибок в срок, не превышающий 5 рабочих дней с даты регистрации заявления на исправление ошибок.

3.10. Варианты предоставления государственной услуги, включающие порядок предоставления указанной услуги отдельным категориям заявителей, объединенных общими признаками, в том числе в отношении результата государственной услуги, за получением которого они обратились

Варианты предоставления государственной услуги, включающие порядок предоставления указанной услуги отдельным категориям заявителей, объединенных общими признаками, в том числе в отношении результата государственной услуги, за получением которого они обратились, не предусмотрены.

IV. Формы контроля за исполнением Административного регламента

4.1. Текущий контроль

Текущий контроль за соблюдением последовательности действий, определенных административными процедурами по предоставлению государственной услуги, и принятием решений должностными лицами отдела образования администрации Изобильненского муниципального округа Ставропольского края, предоставляющего государственную услугу, осуществляется руководителем отдела образования администрации Изобильненского муниципального округа Ставропольского края или заместителем руководителя путем визирования документов.

Текущий контроль за соблюдением работниками организаций, указанных в [части 1.1 статьи 16](#) Федерального закона "Об организации предоставления государственных и муниципальных услуг", последовательности действий установленных регламентом и иными нормативными правовыми актами, устанавливающими требования к предоставлению государственной услуги, осуществляется руководителями организаций, указанных в [части 1.1 статьи 16](#) Федерального закона "Об организации предоставления государственных и муниципальных услуг", ежедневно.

4.2. Плановый и внеплановый контроль

Плановый контроль за исполнением положений Административного регламента по результатам предоставления государственной услуги осуществляется ежеквартально руководителем отдела образования администрации Изобильненского муниципального округа Ставропольского края, должностными лицами министерства образования Ставропольского края, ответственными за организацию работы по контролю.

Внеплановый контроль за соблюдением последовательности действий, определенных административными процедурами по предоставлению государственной услуги, проводится по распоряжениям:

министерства образования Ставропольского края;

министерства финансов Ставропольского края.

По результатам проведения проверок, в случае выявления нарушений прав заявителей виновные лица привлекаются к ответственности в соответствии с законодательством Российской Федерации.

Внеплановые проверки полноты и качества предоставления государственной услуги проводятся на основании обращения граждан.

4.3. Орган местного самоуправления, его должностные лица, муниципальные служащие, организации, указанные в [части 1.1 статьи 16](#) Федерального закона "Об организации предоставления государственных и муниципальных услуг", и их работники несут ответственность в соответствии с законодательством Российской Федерации:

за полноту и качество предоставления государственной услуги;

за решения и действия (бездействие), принимаемые (осуществляемые) ими в ходе предоставления государственной услуги;

за соблюдение и исполнение положений регламента и правовых актов Российской Федерации и Ставропольского края, устанавливающих требования к предоставлению

государственной услуги.

Персональная ответственность должностных лиц органа местного самоуправления,

муниципальных служащих, работников организаций, указанных в [части 1.1 статьи 16](#) Федерального закона "Об организации предоставления государственных и муниципальных услуг", ответственных за исполнение административных процедур, закрепляется в их должностных регламентах в соответствии с требованиями законодательства Российской Федерации и законодательства Ставропольского края.

4.4. Положения, характеризующие требования к порядку и формам контроля за предоставлением государственной услуги, в том числе со стороны граждан, их объединений и организаций

Контроль за предоставлением государственной услуги осуществляется в порядке и формах, установленных законодательством Российской Федерации.

Граждане, их объединения и организации могут осуществлять контроль предоставления государственной услуги путем получения информации о ней посредством телефонной связи, по письменным обращениям, по электронной почте, на официальном сайте администрации Изобильненского муниципального округа Ставропольского края, посредством федеральной государственной информационной системы "Единый портал государственных и муниципальных услуг (функций)".

V. Досудебный (внесудебный) порядок обжалования решений и действий (бездействия) органа местного самоуправления, предоставляющего государственную услугу, многофункционального центра, организаций, указанных в [части 1.1 статьи 16](#) Федерального закона "Об организации предоставления государственных и муниципальных услуг", а также их должностных лиц, муниципальных служащих, работников

5.1. Информация для заинтересованных лиц об их праве на досудебное (внесудебное) обжалование действий (бездействия) и (или) решений, принятых (осуществленных) в ходе предоставления государственной услуги

Заявитель имеет право на досудебное (внесудебное) обжалование решений и (или) действий (бездействия), принятых (осуществленных) органом местного самоуправления, его должностными лицами, муниципальными служащими в ходе предоставления государственной услуги в порядке, предусмотренном главой 2 Федерального закона "Об организации предоставления государственных и муниципальных услуг" (далее - жалоба).

5.2. Органы местного самоуправления и уполномоченные на рассмотрение жалобы лица, которым может быть направлена жалоба заявителя в досудебном (внесудебном) порядке

Жалоба может быть подана заявителем или его уполномоченным представителем в письменной форме на русском языке на бумажном носителе почтовым отправлением либо в электронном виде, а также при личном приеме заявителя или его уполномоченного представителя:

на имя главы муниципального (городского) округа Ставропольского края, в случае если обжалуются решения и действия (бездействие) руководителя органа опеки и попечительства;

на имя руководителя органа опеки и попечительства, в случае если обжалуются решения и

действия (бездействие) органа опеки и попечительства, его должностных лиц, муниципальных служащих.

В случае подачи жалобы уполномоченным представителем заявителя представляются документ, удостоверяющий его личность, и документ, подтверждающий его полномочия на осуществление действий от имени заявителя, оформленный в соответствии с законодательством Российской Федерации.

Жалоба рассматривается в соответствии с Постановлением Правительства Ставропольского края от 22 ноября 2013 года № 428-п «Об утверждении Положения об особенностях подачи и рассмотрения жалоб на решения и действия (бездействие) органов исполнительной власти Ставропольского края, предоставляющих государственные услуги, и их должностных лиц, государственных гражданских служащих Ставропольского края, многофункциональных центров предоставления государственных и муниципальных услуг в Ставропольском крае и их работников»

5.3. Способы информирования заявителей о порядке подачи и рассмотрения жалобы, в том числе с использованием Единого портала и Регионального портала

Информирование заявителей о порядке подачи и рассмотрения жалобы осуществляется по телефону, при личном приеме, на официальном сайте органа местного самоуправления, Едином портале и региональном портале.

5.4. Перечень нормативных правовых актов, регулирующих порядок досудебного (внесудебного) обжалования решений и действий (бездействия) органа местного самоуправления, а также его должностных лиц, муниципальных служащих

Отношения, возникающие в связи с досудебным (внесудебным) обжалованием решений и действий (бездействия) органа местного самоуправления, а также его должностных лиц, муниципальных служащих, регулируются Федеральным законом "Об организации предоставления государственных и муниципальных услуг" и постановлением Правительства Ставропольского края от 22 ноября 2013 г. № 428-п "Об утверждении Положения об особенностях подачи и рассмотрения жалоб на решения и действия (бездействие) органов исполнительной власти Ставропольского края, предоставляющих государственные услуги, и их должностных лиц, государственных гражданских служащих Ставропольского края".

5.5. Размещение информации на Едином портале и региональном портале

Информация, указанная в разделе V настоящего Административного регламента, подлежит обязательному размещению на Едином портале и региональном портале.

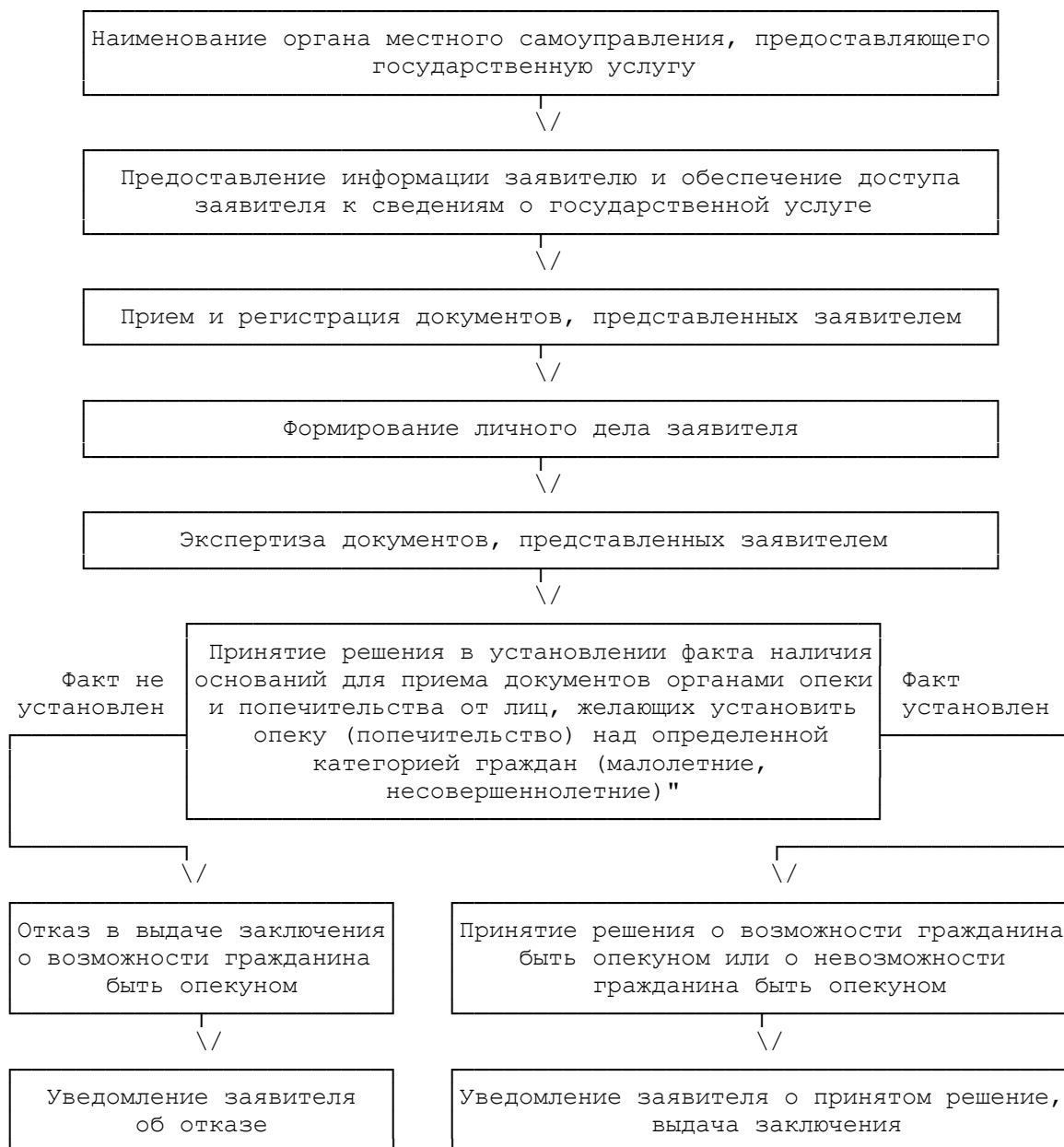
Приложение 1
к Административному регламенту предоставления
отделом образования администрации
Изобильненского муниципального округа
Ставропольского края государственной
услуги «Выдача заключения
о возможности быть опекуном (попечителем),
усыновителем, приемным родителем,
патронатным воспитателем»

СПИСОК
МНОГОФУНКЦИОНАЛЬНЫХ ЦЕНТРОВ В СТАВРОПОЛЬСКОМ КРАЕ
И ИХ ГРАФИК РАБОТЫ

Утратил силу.

Приложение 2
к Административному регламенту предоставления
отделом образования администрации
Изобильненского муниципального округа
Ставропольского края государственной
услуги «Выдача заключения
о возможности быть опекуном (попечителем),
усыновителем, приемным родителем,
патронатным воспитателем»

БЛОК-СХЕМА



Приложение 3
к Административному регламенту предоставления
органом местного самоуправления муниципального
района (городского округа) Ставропольского края
государственной услуги "Выдача заключения
о возможности быть опекуном (попечителем),
усыновителем, приемным родителем,
патронатным воспитателем"

В орган опеки и попечительства
от _____
(фамилия, имя, отчество (при наличии))

Заявление гражданина, выразившего желание стать опекуном
или попечителем либо принять детей, оставшихся без попечения
родителей, в семью на воспитание в иных установленных
семейным законодательством Российской Федерации формах

Я, _____,
(фамилия, имя, отчество (при наличии))

Гражданство _____ Документ, удостоверяющий личность: _____

_____ (когда и кем выдан)

место жительства _____
(адрес места жительства, подтвержденный регистрацией)

место пребывания _____
(адрес места фактического проживания)

прошу выдать мне заключение о возможности быть усыновителем

прошу выдать мне заключение о возможности быть опекуном (попечителем)

прошу выдать мне заключение о возможности быть приемным родителем

прошу выдать мне заключение о возможности быть патронатным воспитателем

Материальные возможности, жилищные условия, состояние здоровья и характер работы позволяют мне взять ребенка (детей) под опеку (попечительство) либо принять в семью на воспитание в иных установленных семейным законодательством Российской Федерации формах.

Дополнительно могу сообщить о себе следующее: _____
(указывается наличие)

у гражданина необходимых знаний и навыков в воспитании детей, в том числе информация о наличии документов об образовании, о профессиональной деятельности, о прохождении программ подготовки кандидатов в опекуны или попечители и т.д.)

Я, _____,
(фамилия, имя, отчество (при наличии))

даю согласие на обработку и использование моих персональных данных, содержащихся в настоящем заявлении и в представленных мною документах.

(подпись, дата)

Приложение 4
к Административному регламенту предоставления
органом местного самоуправления муниципального
района (городского округа) Ставропольского края
государственной услуги "Выдача заключения
о возможности быть опекуном (попечителем),
усыновителем, приемным родителем,
патронатным воспитателем"

Журнал
регистрации заявлений

N п/п	Дата	Ф.И.О. гражданина	Краткое содержание	Отметка

Приложение 5
к Административному регламенту предоставления
органом местного самоуправления муниципального
района (городского округа) Ставропольского края
государственной услуги "Выдача заключения
о возможности быть опекуном (попечителем),
усыновителем, приемным родителем,
патронатным воспитателем"

ГРАФИК
приема граждан по личным вопросам

Должностное лицо, осуществляющее прием	Дни приема	Время
Начальник отдела образования администрации Изобильненского муниципального округа Ставропольского края	среда	с «15-00» до «17-00» часов
Заместитель начальника отдела образования администрации Изобильненского муниципального округа Ставропольского края	понедельник	с «15-00» до «17-00» часов
Консультант отдела образования администрации Изобильненского муниципального округа Ставропольского края	понедельник, вторник, четверг	с «09-00» до «17-00» часов
специалист, ответственный за предоставление государственной услуги	понедельник, вторник, четверг	с «09-00» до «17-00» часов

Приложение 6
к Административному регламенту предоставления
органом местного самоуправления муниципального
района (городского округа) Ставропольского края
государственной услуги "Выдача заключения
о возможности быть опекуном (попечителем),
усыновителем, приемным родителем,
патронатным воспитателем"

Бланк органа местного
самоуправления

Дата составления акта

Акт обследования условий жизни гражданина, выразившего
желание стать опекуном или попечителем несовершеннолетнего
гражданина либо принять детей, оставшихся без попечения
родителей, в семью на воспитание в иных установленных
семейным законодательством Российской Федерации формах

Дата обследования "___" _____ 20__ г.

Фамилия, имя, отчество (при наличии), должность лица, проводившего
обследование _____

Проводилось обследование условий жизни _____
(фамилия, имя, отчество

_____ (при наличии), дата рождения)

документ, удостоверяющий личность: _____

_____ (когда и кем выдан)

место жительства _____
(адрес места жительства, подтвержденный регистрацией)

место пребывания _____
(адрес места фактического проживания и проведения

_____ обследования)

Образование _____

Профессиональная деятельность _____

(место работы с указанием адреса, занимаемой должности, рабочего телефона)

Жилая площадь, на которой проживает _____,
Фамилия, имя, отчество (при наличии)

составляет _____ кв. м, состоит из _____ комнат, размер каждой комнаты:
_____ кв. м, _____ кв. м, _____ кв. м. на _____ этаже в _____
этажном доме.

Качество дома (кирпичный, панельный, деревянный и т.п.; в нормальном
состоянии, ветхий, аварийный; комнаты сухие, светлые, проходные, количество
окон и пр.) _____

Благоустройство дома и жилой площади (водопровод, канализация, какое
отопление, газ, ванна, лифт, телефон и т.д.): _____

Санитарно-гигиеническое состояние жилой площади (хорошее,
удовлетворительное, неудовлетворительное) _____

Наличие для ребенка отдельной комнаты, уголка, места для сна, игр, занятий

На жилой площади проживают (зарегистрированы в установленном порядке и

проживают фактически) :

Фамилия, имя, отчество (при наличии)	Год рождения	Место работы, должность или место учебы	Родственное отношение	С какого времени проживает на данной жилой площади

Отношения, сложившиеся между членами семьи гражданина _____

(характер взаимоотношений между членами семьи, особенности общения

с детьми, детей между собой и т.д.)

Личные качества гражданина (особенности характера, общая культура, наличие опыта общения с детьми и т.д.) _____

Мотивы гражданина для принятия несовершеннолетнего в семью _____

Дополнительные данные обследования _____

Условия жизни гражданина, выразившего желание стать опекуном или попечителем несовершеннолетнего гражданина либо принять детей, оставшихся без попечения родителей, в семью на воспитание в иных установленных семейным законодательством Российской Федерации формах _____

(удовлетворительные/неудовлетворительные с указанием конкретных

обстоятельств)

Подпись лица, проводившего обследование _____

(руководитель органа опеки и
попечительства)

(подпись)

(Ф.И.О.)

М.П.

Приложение 7
к Административному регламенту предоставления
органом местного самоуправления муниципального
района (городского округа) Ставропольского края
государственной услуги "Выдача заключения
о возможности быть опекуном (попечителем),
усыновителем, приемным родителем,
патронатным воспитателем"

Бланк органа опеки
и попечительства

ЗАКЛЮЧЕНИЕ

органа опеки и попечительства, выданное по месту жительства
гражданина <1>, о возможности гражданина быть усыновителем
или опекуном (попечителем) <2>

Ф.И.О. (полностью, отчество - при наличии) одного супруга _____

Дата рождения: _____, зарегистрированный по адресу: _____
(с указанием

почтового индекса)

Ф.И.О. (полностью, отчество - при наличии) второго супруга (при наличии
либо в случае обращения обоих супругов) _____

Дата рождения: _____, зарегистрированный по адресу: _____
(с указанием

почтового индекса)

Проживающий(щие) по адресу _____
(с указанием почтового

индекса)

Характеристика семьи (состав, длительность брака (при наличии повторного брака указать наличие детей от предыдущего брака), опыт общения с детьми, взаимоотношения между членами семьи, наличие близких родственников и их отношение к приему ребенка в семью, характерологические особенности кандидата в усыновители, опекуны (попечители), приемные родители, патронатные воспитатели); при усыновлении (удочерении) ребенка одним из супругов указать наличие согласия второго супруга на усыновление (удочерение), при установлении опеки (попечительства) - согласие всех совершеннолетних членов семьи с учетом мнения детей, достигших 10-летнего возраста, проживающих совместно с гражданином, выразившим желание стать опекуном (попечителем), на прием ребенка (детей) в семью).

Образование и профессиональная деятельность _____

Характеристика состояния здоровья (общее состояние здоровья, отсутствие заболеваний, препятствующих усыновлению (удочерению)) _____

Материальное положение (имущество, размер заработной платы, иные виды доходов, соотношение размера дохода с прожиточным минимумом, установленным в регионе) _____

Мотивы для приема ребенка (детей) на воспитание в семью _____

Пожелания граждан по кандидатуре ребенка (детей) (количество детей, пол, возраст, особенности характера, внешности, согласие/несогласие гражданина принять в семью ребенка, имеющего отклонения в развитии; в случае согласия гражданина принять в семью такого ребенка необходимо указать наличие у гражданина условий для воспитания такого ребенка, а также дать оценку соответствия пожеланий гражданина относительно количества и возраста детей, которых он хочет принять в семью, его возможностям: _____

Заключение о возможности/невозможности граждан (ина)

(фамилия, имя, отчество (при наличии) заявителя (лей))
быть кандидатами (ом) в усыновители или опекуны (попечители) <3>:

(в том числе: если количество детей, которых гражданин желает принять в

семью, больше, чем позволяют его социально-бытовые условия, указывается

количество детей, которых гражданин имеет возможность принять в семью, а

также указывается рекомендуемый органом опеки и попечительства возраст

ребенка (детей), который может быть передан на воспитание в данную семью)

М.П.

<1> Гражданам, состоящим в зарегистрированном браке, оформляется одно заключение.

<2> Указывается в зависимости от выбранной формы семейного устройства. Если заключение оформлено на нескольких листах, листы должны быть пронумерованы, прошиты и скреплены печатью органа, выдавшего заключение.

<3> Указывается в зависимости от выбранной формы семейного устройства.

Приложение 8
к Административному регламенту предоставления
органом местного самоуправления муниципального
района (городского округа) Ставропольского края
государственной услуги "Выдача заключения
о возможности быть опекуном (попечителем),
усыновителем, приемным родителем,
патронатным воспитателем"

**Форма межведомственного запроса в Информационный центр
ГУ МВД России по Ставропольскому краю о наличии (отсутствии)
судимости у гражданина, выразившего желание стать опекуном
или попечителем либо принять ребенка, оставшегося без
попечения родителей, на воспитание в семью в иных
установленных семейным законодательством формах**

Наименование органа местного самоуправления

ИЦ ГУ МВД России по Ставропольскому краю

исх.

№ _____ от _____ 20__ г.

Межведомственный запрос

В соответствии со [ст. 7.2](#) Федерального закона от 27 июля 2010 года № 210-ФЗ "Об организации предоставления государственных и муниципальных услуг" и в целях организации работы по реализации [Постановления](#) Правительства Российской Федерации от 18 мая 2009 года № 423 "Об отдельных вопросах осуществления опеки и попечительства в отношении несовершеннолетних граждан", _____,

_____ наименование органа местного самоуправления исполняющий отдельные государственные полномочия по опеке и попечительству в отношении несовершеннолетних граждан, в рамках межведомственного взаимодействия просит предоставить сведения о судимости у гражданина (ки)

_____ фамилия, имя, отчество выразившего (ей) желание стать опекуном.

Дополнительно сообщаем следующие сведения в отношении запрашиваемых лиц:

№ п/п	Ф.И.О. (в том числе имевшиеся ранее)	Дата рождения (число, месяц, год)	Место рождения (республика, край, область, район, город)	Адрес места жительства или пребывания (республика, край, область, район, город, улица, дом, корпус, квартира) <*>
1	2	3	4	5

<*> В [графе 5](#) также указываются сведения, в каких субъектах Российской Федерации гражданин проживал ранее (в том числе служба в рядах Вооруженных сил).

Заявление-согласие Ф.И.О. (гражданина, подавшего заявление о назначении его опекуном), на обработку и использование его персональных данных, содержащихся в настоящем заявлении, в органе местного самоуправления Ставропольского края (наименование), исполняющего отдельные государственные полномочия по опеке и попечительству в отношении несовершеннолетних граждан, имеется (или согласие на обработку персональных

данных гражданина Ф.И.О. прилагается).

Руководитель
(печать)

подпись

Ф.И.О.

Исполнитель: Ф.И.О.
тел.
